

# REFERAT Børne- og familieudvalget 2022-2025 d. 26-11-2024

**Mødedato**           Tirsdag d. 26. november 2024 kl. 16:00

**Mødested**           C.1.06

**Mødedeltagere**    Mogens Nyholm, Pia Moldt, Lise-Lotte Leervad Larsen, Anne Hjørtshøj, Louise Høeg, Christina Kjærsgaard, Pernille Heibøll Sørensen

## **Indholdsfortegnelse**

Godkendelse af dagsorden.....	3
Procesplan og status på sammenlægning af Børnehandicap og Børn og Skole.....	4
Sammenlægning af børnehandicap med Børn og Skole.....	7
Opbygning af et lettilgængeligt tilbud til børn og unge i psykisk mistrivsel i Randers Kommune.....	13
Orientering om bygninger i Børnehuset Toftegården.....	16
Oprettelse af private fritidstilbud i Randers Kommune.....	18
Rammeaftale på det specialiserede socialområde 2025-2026.....	19
Gensidig orientering.....	21
Kommende sager til børne- og familieudvalget.....	22

## **Punkt 85: Godkendelse af dagsorden**

00.22.04-A00-2-21

### **Beslutning**

Godkendt.

## Punkt 86: Procesplan og status på sammenlægning af Børnehandicap og Børn og Skole

00.01.10-G01-52-24

### Resumé

Denne sag orienterer om procesplanen og den aktuelle status for sammenlægningen af Børnehandicap og Familieområdet under Børn og Skole, besluttet med Budget 2025-2028. Sammenlægningen træder i kraft 1. januar 2025.

Formålet med sammenlægningen er at skabe en organisation, som har fokus på at opnå størst mulig synergi i myndighedssagsbehandlingen og mellem de forskellige servicetilbud til børnene og deres familier. En sammenhængende organisering kan f.eks. understøtte et fokus på sammenhænge mellem områder såsom tabt arbejdsfortjeneste og skolevægning eller visitationspraksis til specialbørnehave, der kan have indflydelse på udviklingen i hjemmetræning og tabt arbejdsfortjeneste. Dermed er det også vurderingen, at den borgeroplevede kvalitet kan øges i kraft af en mere sammenhængende indsats, jf. Budget 2025-2028.

Sammenlægningen forventes at give en økonomisk besparelse på 4 mio. kr. årligt.

Denne sag skal desuden ses i sammenhæng med den efterfølgende sag, der skitserer økonomi og ressourcer forbundet med sammenlægningen af de to afdelinger, samt sagen vedrørende ændringer i styrelsesvedtægten.

### Indstilling

Forvaltningen indstiller til børne- og familieudvalget og socialudvalget,

1. at orienteringen tages til efterretning

### Beslutning

1. Taget til efterretning.

### Sagsfremstilling

#### Baggrund

Som en del af Randers Kommunes strategi for at styrke kvaliteten og sammenhængen i indsatserne på børneområdet, er det med Budget 2025-2028 besluttet at sammenlægge Børnehandicap og Familieområdet under Børn og Skole pr. 1. januar 2025. Målet er at skabe et samlet børneområde forankret i Børn og Skole, hvilket forventes at forbedre samarbejdet og reducere antallet af overgange for familier med børn med særlige behov.

Sammenlægningen bygger på et ønske om at skabe en ny fælles kultur, hvor fællesskabet rummer stor respekt for hinandens fagligheder. Fokus er på at styrke indsatsen og sikre en helhedstænkning omkring børn og unge. Sammenlægningen af de to afdelinger vil ikke kun styrke det faglige samarbejde, men forventes også at give en økonomisk effekt gennem besparelser og effektiviseringer.

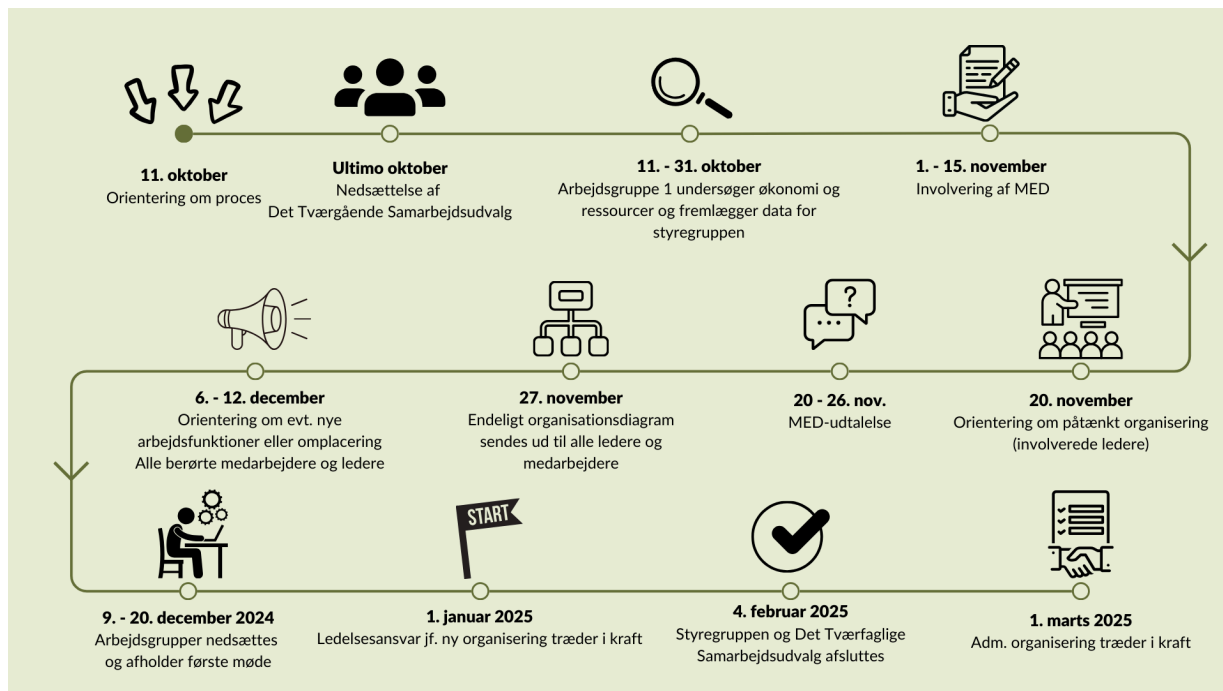
Den politisk vedtagne budgettekst fastsætter en forventet årlig besparelse på ca. 4 mio. kr., primært opnået ved reducerede overgange, deling af administrative ressourcer og samdrift af indsatser. Sammenlægningen vil også understøtte en mere helhedsorienteret indsats og fremme tværfagligt samarbejde, hvilket bl.a. kan hjælpe på områder som tabt arbejdsfortjeneste og skolevægning.

#### Procesplan

Procesplanen beskriver de væsentlige milepæle og aktiviteter fra oktober 2024 til marts 2025, som skal sikre en grundig forberedelse, implementering og opfølgning på den nye organisering. Planen tager højde for inddragelse af alle relevante medarbejdere, så beslutningerne træffes med udgangspunkt i de rette faglige perspektiver.

Processen forløber desuden i de etablerede systemer, herunder MED-systemet, for at sikre en gennemsigtig og struktureret tilgang, der inddrager medarbejderrepræsentanter og sikrer løbende dialog.

Se procesplanen illustreret nedenfor.



## Arbejdsgruppernes opgaver og organisering

For at opnå en detaljeret og målrettet tilgang til de forskellige aspekter af sammenlægningen er projektet opdelt i seks arbejdsgrupper, som hver fokuserer på specifikke opgaver og ansvarsområder. Arbejdsgrupperne sammensættes af relevante medarbejdere- og lederrepræsentanter fra Børn og Skole samt Social og Arbejdsmarked.

- **Arbejdsgruppe 1: Økonomi og data**

Formål: Arbejdsgruppen arbejder på at skabe et samlet overblik over ressourcer og økonomi, datasæt, medarbejderoversigt og ledesspænd, samt identificere de ledere og medarbejdere, som vil indgå i sammenlægningen. Derudover indsamler gruppen data relateret til drift og sagsbehandling for at sikre, at sammenlægningen bygger på et solidt fundament af relevant information.

- **Arbejdsgruppe 2.1: Myndighedsområdet**

Arbejdsgruppens primære fokus er at komme med et forslag til en fremtidig fælles organisering og drift af det samlede myndighedsområde. Arbejdsgruppen skal særligt have fokus på hvordan der sikres "én indgang" for familierne, og herunder hvilken organisering det kræver pr. 1. marts 2025.

Arbejdsgruppen skal have fokus på etablering af et tæt samarbejde med voksenområdet under Social og Arbejdsmarked, med henblik på at sikre en smidig overgang fra barn til voksen.

- **Arbejdsgruppe 2.2: Institutionsområdet**

Arbejdsgruppens primære fokus er at komme med et udkast til den fremtidige organisering og drift af det samlede døgninstitutionsområde under Familieområdet. Arbejdsgruppen har desuden til formål at udpege mulige udviklingspotentialer på det samlede døgninstitutionsområde, så der efter den 1. marts 2025 kan arbejdes videre med disse i fællesskab.

- **Arbejdsgruppe 2.3: Indsats- og behandlingsområdet**

Arbejdsgruppens primære fokus er at komme med et udkast til den fremtidige organisering og drift af det samlede Børne- og Ungecenter, hvor indsatserne på børnehandicapsområdet er integreret. Arbejdsgruppen skal samarbejde med arbejdsgruppe 2.4 med henblik på en afklaring af, hvilke indsatser og tilbud som bør organiseres i Børne- og Ungecentret og i PPR.

- **Arbejdsgruppe 2.4: Forebyggende indsatser**

Arbejdsgruppens primære fokus er at undersøge potentielle synergieffekter forbundet med sammenlægning af de handicap kompenserende og forebyggende indsatser under PPR. Arbejdsgruppen skal samarbejde med arbejdsgruppe 2.3 med henblik på en afklaring af, hvilke indsatser og tilbud som bør organiseres i Børne- og Ungecentret og i PPR.

Arbejdsgruppen skal ligeledes samarbejde med arbejdsgruppe 3, på dagtilbudsområdet, og herunder særligt Lucernevejens Børnehave og indsatserne som i dag er knyttet an til institutionen.

- **Arbejdsgruppe 3: Dagtilbudsområdet**

Formål: Denne arbejdsgruppe har til opgave at fremlægge udkast til en fremtidig organisering, hvor Lucernevejens børnehave organisatorisk sammenlægges med de øvrige dagtilbudsområder under Børn og Skole. Arbejdsgruppen vil også inddrage medarbejdere og ledere i forhold til hvordan den fremtidige drift af dagtilbudsområdet skal organiseres i praksis.

## Styregruppe

Direktør Børn og Skole, Direktør Social og Arbejdsmarked, Familiechef, Centerleder Voksenhandicap, Afdelingschef for Sekretariat for Social og Arbejdsmarked, Dagtilbudschef og Økonomi- og Administrationschef

## Tværgående samarbejdsudvalg

Direktør, TR, AMR og fagchefer

### Arbejdsgruppe 1:

#### Administration og økonomi

Afdelingschef for Sekretariat for Social og Arbejdsmarked og Økonomi - og Administrationschef

- Økonomi og ressourcer
- Overblik over data

### Arbejdsgruppe 2:

#### Sammenlægning af familieområdet

Familiechef

- 2.1 Myndighedsområdet
- 2.2. Institutionsområdet  
(aflastning og anbringelse)
- 2.3 Indsats- og behandlingsområdet  
(Familieterapeuter og konsulenter)
- 2.4 Forebyggende indsatser  
(herunder lettere tilgængelige behandlingstilbud)

### Arbejdsgruppe 3:

#### Sammenlægning af dagtilbudsområdet

Dagtilbudschef

- Lucernevejens Børnehave

## Status og videre proces

Det tværgående samarbejdsudvalg vil løbende følge arbejdsgruppernes fremdrift og bistå med rådgivning og sparring, hvor det er nødvendigt. De involverede medarbejdere og ledere vil blive inddraget i processen for at sikre, at de organisatoriske ændringer sker med hensyntagen til både arbejdsmiljø og faglig kvalitet.

I skrivende stund er arbejdsgruppe 1 i gang med at samle og analysere data om ressourcer, medarbejdersammensætning og økonomi. Resultaterne fra denne arbejdsgruppe vil danne grundlag for de øvrige arbejdsgrupper, som herefter kan udarbejde udkast til fremtidig organisering inden for deres respektive områder.

Forvaltningen er ligeledes i skrivende stund i gang med at udarbejde et forslag til fremtidig organisering, herunder organisationsdiagram. Derfor fremsendes forslaget ikke med denne sag, men fremlægges på selve mødet. Styregruppen har godkendt forslag til ny organisering, som er fremsendt til medarbejdere og ledere i de to afdelinger, således de har mulighed for at komme med input og kommentarer til det fremlagte forslag.

På et kommende børne- og familieudvalgsmøde, forventeligt i marts 2025, fremlægger forvaltningen de faglige perspektiver ved sammenlægningen af børnehandicap og familieområdet. På udvalgsmødet i maj 2025 (forventeligt) fremlægger forvaltningen endelig organisering og tilbudsvifte til orientering.

## Økonomi

Forvaltningen er i gang med at kortlægge de økonomiske aspekter af sammenlægningen, herunder ressourcer og potentielle besparelser ved at optimere arbejdsgange og funktioner. Den fulde økonomiske konsekvens af sammenlægningen vil blive præsenteret i en senere fase, når forvaltningens analyser er afsluttet.

# Punkt 87: Sammenlægning af børnehandicap med Børn og Skole

27.00.00-G01-85-24

## Resumé

*Beslutningen i budget 2025 om, at "Forslag til budget i balance på socialområdet 2025-28" skal gennemføres, betyder, at der skal ske en sammenlægning af børnehandicap og familieafdelingen med virkning fra 2025 og frem.*

*Sammenlægningen betyder, at der skal flyttes ressourcer fra Social og Arbejdsmarked, bevillingsområdet "Tilbud til børn, unge og voksne med særlige behov" til Børn og Skole og primært til bevillingsområderne "Familie" og "Børn". Det er ressourcer både i form af budgetter til børnehandicap myndighed, børnehandicap tilbud og administration/stab samt bygninger med budgetter i Ejendomsservice.*

*Der er ved den tekniske godkendelse af budget 2025 flyttet alle de funktioner, der vedrører børnehandicap. Der er tale om i alt 111,4 mio. kr. (netto). Beløbet er fordelt på henholdsvis serviceudgifter med 75,9 mio. kr. til myndighedssagsbehandling, køb af pladser og drift af egne tilbud samt indkomstoverførsler på 35,5 mio. kr. (netto), som vedrører tabt arbejdsfortjeneste og merudgifter.*

*En stor del af sammenlægningen er givet på forhånd jfr. det tekniske budget, da det drejer sig om afdelinger og tilbud, der kun har med børnehandicap at gøre. Andre dele af sammenlægningen kræver en opdeling af ressourcerne, idet nogle funktioner i myndighed er fælles mellem børn og voksne. Ligeledes skal visse stabsfunktioner og faglige udviklingsfunktioner også opdeles mellem børnehandicap og alle øvrige centre og afdelinger i Social og Arbejdsmarked.*

*Ved godkendelsen af denne sag bliver det teknisk overflyttede budget korrigeret efterfølgende i forhold til beslutningerne i sagen.*

*Det skal bemærkes, at den politisk vedtagne besparelse på 4 mio. kr. ved sammenlægningen er indarbejdet i det tekniske budget. Derudover viser den seneste budgetopfølgning en række budgetudfordringer på køb af pladser på børnehandicapområdet svarende til ca. 1,7 mio. kr. og på driften af tilbud på ca. 3,5 mio. kr. Hertil kommer, at der er en række initiativer og besparelser i SØP (socialrådets økonomiske planer) og budget 2025, der skal realiseres i de kommende år.*

## Indstilling

Forvaltningen indstiller til byrådet via socialudvalget, børne- og familieudvalget og økonomiudvalget:

1. at der overføres et budget på 12,5 mio. kr. til Børn og Skole vedrørende børnehandicap myndighed og der korrigeres i forhold til det allerede overførte tekniske budget
2. at der overføres 1,8 mio. kr. til Børn og Skole vedr. stabs- og udviklingsfunktioner
3. at der overføres 12,7 mio. kr. fra socialområdet til Børn og Skole af de 69,3 mio. kr. bevilget til socialområdet i 2025
4. at der overføres et indtægtsbudget vedr. særligt dyre enkeltsager fra socialområdet til Børn og Skole på 12,5 mio. kr.
5. at den fordeling og flytning af ledere og medarbejdere aftales konkret og behandles i relevante MED-udvalg.
6. at analysearbejdet og arbejdsgruppe om tabt arbejdsfortjeneste nedsat pga. budget 2024-2027 afsluttes, da sammenlægningen betyder, at tabt arbejdsfortjeneste fremover entydigt er organiseret i Børn og Skole. Arbejdet med udfordringerne i forhold til tabt arbejdsfortjeneste fortsætter herefter i Børn og Skole regi.
7. at den vedtagne driftsbesparelse ved sammenlægningen på 2 mio. kr. på konto 6 og 2 mio. kr. på konto 5 samles i ét beløb, så der i alt er en besparelse på 4 mio. kr. på konto 5.

## Beslutning

1. Godkendt.
2. Godkendt.
3. Godkendt.
4. Godkendt.
5. Godkendt.

6. Godkendt. Analysearbejdet fortsætter, men i regi af Børn og Skole.

7. Godkendt.

## Sagsfremstilling

Beslutningen i budget 2025 om, at ”Forslag til budget i balance på socialområdet 2025-28” skal gennemføres betyder, at der skal ske en sammenlægning af børnehandicap og familieafdelingen med virkning fra 2025 og frem. Det er formuleret i forslaget, at det forventes, at en større sammenhæng mellem børnehandicap og familieafdelingen vil give en højere synergi (og økonomisk effekt) end ved organisatorisk sammenhæng mellem børnehandicap og voksen-social. En sammenhængende organisering kan f.eks. understøtte et fokus på sammenhænge mellem områder såsom tabt arbejdsfortjeneste og skolevægring eller visitationspraksis til specialbørnehave, der kan have indflydelse på udviklingen i hjemmetræning og tabt arbejdsfortjeneste. Der er udarbejdet et foreløbigt skøn over den økonomiske effekt ved en sammenlægning af børnehandicap og familieafdelingen, der viser en besparelse på 2 mio. kr. på konto 6 som følge af ændret organisering af arbejdet (færre overgange og processer samt deling af administrative ressourcer). På konto 5 skønnes en mulig besparelse på 2 mio. kr. ved samdrift af indsatser og større fælles faglighed til løsning af vanskelige sager.

Ved den tekniske godkendelse af budget 2025 er der flyttet alle de funktioner, som vedrører børnehandicap. Der er tale om i alt 111,4 mio. kr. (netto). Beløbet er fordelt på henholdsvis serviceudgifter med 75,9 mio. kr. til myndighedssagsbehandling, køb af pladser og drift af egne tilbud samt indkomstoverførsler på 35,5 mio. kr. (netto), som vedrører tabt arbejdsfortjeneste og merudgifter.

Ved godkendelsen af denne sag bliver det teknisk overflyttede budget korrigeret efterfølgende i forhold til beslutningerne i sagen.

I forhold til den vedtagne driftsbesparelse på 2 mio. kr. på konto 6 og 2 mio. kr. på konto 5, så anbefales det at samle de to beløb, så der i alt er en besparelse på 4 mio. kr. på konto 5. Baggrunden for dette er, at hovedparten af driftsbudgettet er placeret på konto 5, og at det derfor vil give en mere fleksibel mulighed for at udmønte besparelsen.

Udmøntningen af beslutningen i budget 2025 kræver, at det økonomiske og personalemæssige grundlag for en sammenlægning opgøres, så den praktiske sammenlægning kan iværksættes.

Der er identificeret følgende områder og problemstillinger, hvor der er lavet konkrete aftaler:

- Børnehandicap myndighed (konto 6) og Tværgående myndighed på social (konto 6).
- Social og Arbejdsmarked, Sekretariatet – Økonomi og Styring – Politik og Udvikling (konto 6)
- Drift og udvikling i forhold til driften (udføresiden) – herunder kvalitetsteam og Team god arbejdsplads.
- Opgørelse over budget og budgettildeling samt forslag til fordeling mellem voksne og børn (herunder indtægtssiden af særligt dyre enkeltsager).
- Regnskabsresultat og overførsler fra tidligere år.
- Oversigt og overdragelse af SØP-initiativer (socialrådets økonomiske planer), der vedrører børnehandicap.
- Ledelse.
- Flytning af medarbejdere og behandling i MED-systemet i begge forvaltninger.

Disse områder vil kort blive gennemgået, og der vil være forvaltningens anbefaling under hvert område.

### Børnehandicap myndighed (konto 6)

Center for handicap myndighedsdelen indeholder både børnehandicap myndighed, voksenhandicap myndighed og en tværgående afdeling. Den samlede myndighedsafdeling sagsbehandler alle børnehandicapsager, voksenhandicapsager, STU-sager (herunder også alle sager der vedrører målgrupperne i Center for autisme, senhjerneskade og læring). Center for Psykiatri og Udsatte har deres egen myndighedsafdeling og holdes derfor uden for beregningerne i forhold til børnemyndighedsopgaven.

Der er i alt et myndighedsbudget i Center for Handicap på 28.134.100 kr.

Center for Handicap har allerede en opdeling i børnehandicap myndighed og voksenhandicap myndighed, som blot kan overføres direkte. Der er dog en tværgående afdeling, der skal fordeles mellem voksenmyndighed og børnehandicap myndighed. Efter drøftelser om opgaverne i tværgående enhed er konklusionen, at hovedparten af opgaverne ligger i børnehandicap myndighed, som fordelingen i nedenstående tabel viser, og det anbefales at flytte budget svarende til procentfordelingen nedenstående tabel.

### Anbefaling:

<b>Fordelingsnøgle konto 6 (myndighed) på baggrund af opgaver</b>	<b>Budget</b>	<b>% af budget</b>
Voksenhandicap + Autisme, senhjerneskade og læring + fælles	14.115.901	
Andel af tværgående afdeling	1.601.000	
<b>Voksenhandicap myndighed i alt</b>	<b>15.716.901</b>	<b>56</b>
Børnehandicap	5.563.299	
Andel af tværgående afdeling	6.853.900	
<b>Børnehandicap myndighed i alt</b>	<b>12.417.199</b>	<b>44</b>
I alt	28.134.100	100

Der flyttes bl.a. hele sagsbehandlingen af tabt arbejdsfortjeneste til Børn og Skole. Dermed afsluttes initiativet fra budget 2024-2027 om "Styrket fokus på tabt arbejdsfortjeneste" og udarbejdelsen af en analyse i samarbejde med Børn og Skole om årsager til skolevægring og mulige løsninger, samt hvordan skolevægring påvirker udviklingen i tabt arbejdsfortjeneste. Den tværgående arbejdsgruppe om "Styrket fokus på tabt arbejdsfortjeneste" afsluttes, da et af formålene med sammenlægning af børnehandicap og Børn og Skole netop er at skabe en sammenhængende organisering omkring bl.a. tabt arbejdsfortjeneste. Arbejdet med udfordringerne på tabt arbejdsfortjeneste fortsætter i Børn og Skole regi med de samme målsætninger, ligesom det allerede etablerede samarbejde og aftaler mellem jobcentret og børnehandicap fortsætter.

Social og Arbejdsmarked, Sekretariatet – Økonomi og Styring – Politik og Udvikling

Social- og arbejdsmarkedssekretariatet dækker alle stabsopgaver for både socialområdet og arbejdsmarkedsområdet inkl. ydelseskantor og borgerservice. Ledelsesmæssigt har både de rene konto 6 afdelinger "Politik og Udvikling" og "Økonomi og Styring" samt konto 5 afdelingen "Drift og Udvikling" været samlet i sekretariatet. I praksis har der stort set ikke været skelnet mellem medarbejdere i sekretariatet og i Drift og Udvikling udover rent budgetmæssigt.

En fordelingsnøgle baseret på den økonomiske tyngde af de områder, som staben betjener, ville svare til, at der skulle overføres ca. 4% til Børn og Skole af et samlet budget i Social og Arbejdsmarkedssekretariatet på 19,2 mio. kr., og fordelingsnøglen for Drift og Udvikling er 11% til Børnehandicap.

I sekretariatet er der ikke samme tydelige opdeling, som der er på myndighedsområdet, men der er stor viden om, hvem der arbejder med hvilke opgaver. Derfor er der lavet et mere erfaringsbaseret skøn over børnehandicaps "forbrug" af stabsfunktioner.

I Politik og Udvikling er der 12,49 årsværk, hvoraf 2,86 primært arbejder med socialområdet. De øvrige årsværk i Politik og Udvikling arbejder med arbejdsmarkedsområdet (jobcenter, ydelseskantor, borgerservice), huslejenævn, sekretærer chefniveau, HR, sygedagpenge regres/aktindsigter/sygefravær/TRIO mv.

Af de 2,86 årsværk er skønsmæssigt 0,5 årsværk vedrørende børnehandicap svarende til ca. 0,3 mio. kr.

I Økonomi og Styring er der 20,88 årsværk, hvoraf 6,75 primært arbejder med socialområdet. De øvrige årsværk i Økonomi og Styring arbejder med arbejdsmarkedsområdet (jobcenter, ydelseskantor, borgerservice), boligplaner og anlægsprojekter, mellemkommunal refusion, GDPR, IT-systemer, fleksjobrefusioner mv.

Af de 6,75 årsværk skønnes det, at børnehandicap uden STU-delen udgør 1 årsværk og dermed ca. 0,6 mio. kr.?

#### **Anbefaling:**

Samlet sekretariatsbetjening kan således med denne metode opgøres til **1,5 årsværk** og et budget på **0,9 mio. kr.**

Drift og Udvikling er økonomisk en afdeling på socialrådets konto 5. Ledelsesmæssigt er den en del af sekretariatet. Der er udgifter til kvalitetsteam, team god arbejdsplads og ca. 3 konsulenter samt diverse it-systemer, bruger-/pårørende undersøgelser mv. Disse udgifter fordeles ud på alle tilbud og indgår forholdsmæssigt i taksterne på tilbuddene. Dermed bliver fordelingen af Drift og Udvikling relativ enkel, da den samme fordeling, som foregår, når taksterne laves, kan anvendes til at lave en forholdsmæssige fordeling mellem voksentilbud og børnetilbud.

#### **Anbefaling:**

Drift og udvikling fordelt på voksne og børn mio. kr.	Budget kr.	% af budget
Hele voksenområdet	7,3	89
Børneområdet	0,9	11
I alt	8,2	100

Sekretariat og Drift og Udvikling – set under ét – kan således opgøres til 1,8 mio. kr.

**Opgørelse over budget og budgettildeling samt forslag til fordeling mellem voksne og børn (herunder indtægtssiden af særligt dyre enkeltsager)** Tilførslen i budget 2025 af 69,3 mio. kr. til genopretning af budgettet på socialområdet, herunder børnehandicap skal som øvrige poster fordeles. Forslaget er, at der laves en fordelingsnøgle på baggrund af den faktiske udfordring på de enkelte centres ubalance på køb af pladser. Det er på købsiden – altså på køb af pladser – at de store økonomiske udfordringer ligger på socialområdet.

Der kan være enkeltstående udfordringer på udføresiden, men det skal principielt løses ude på tilbuddene. Der er samlet set en forventning pr. 30.09.2024 om en ubalance på tilbuddene på børnehandicap (SIBU) på 3,5 mio. kr., hvoraf 1,1 mio. kr. vedrører Egelunden i Mellerup, der lukkes pr. 1. december 2024.

De 69,3 mio. kr. er udtryk for den ”nettoutfordring”, der forventes i 2025. Brutto er udfordringen noget større (139,4 mio. kr.). Bruttoutfordringen reduceres bl.a. ved indtægter fra refusionsordningen for særligt dyre enkeltsager og øvrige besparelser og handleplaner.

#### Anbefaling:

Der flyttes **12,7 mio. kr. til Børn og Skole** svarende til 18,4% af de bevilgede 69,3 mio. kr. til socialområdet.

Der flyttes også et **indtægtsbudget på 12,5 mio. kr.** vedrørende særligt dyre enkeltsager fra socialområdet til Børn og Skole.

Se tabelopstillinger nedenfor:

Budgetopfølgning pr. 30.09.2024						
Omregnet til 2025 priser						
	3,30%	2025	2026	2027	2028	% andel
Børn myndighed køb af pladser ex. STU		-25,6	-25,6	-25,6	-25,6	18,4
Center for Psykiatri og Udsatte myndighed køb af pladser		-11,0	-11,0	-11,0	-11,0	7,9
Voksen Handicap myndighed køb af pladser incl. STU		-102,9	-102,9	-102,9	-102,9	73,8
<b>Total myndighedsudfordring</b>		<b>-139,4</b>	<b>-139,4</b>	<b>-139,4</b>	<b>-139,4</b>	
SDE merindtægter netto		19,2	19,2	19,2	19,2	
Demografimidler		18,3	18,3	18,3	18,3	
Varigt budgetløft budgetforlig 2024-2027		6,7	6,8	7,0	7,0	
Budget i balance tiltage - budget forlig 2025-2028		9,7	14,6	16,1	17,2	
Budgetforhøjelse budgetforlig 2025-2028		69,3	64,4	62,9	61,8	
Udligningsindtægt/bloktilskud (budget)		6,7	6,7	6,7	6,7	
<b>Samlet løsningsmuligheder</b>		<b>129,9</b>	<b>130,0</b>	<b>130,2</b>	<b>130,2</b>	
Fortsat udfordring		-9,5	-9,4	-9,2	-9,2	
Fordeling af fortsat udfordring forholdsmæssigt						
BH myndighed køb af pladser ex. STU		-1,7	-1,7	-1,7	-1,7	
CPU myndighed køb af pladser		-0,7	-0,7	-0,7	-0,7	
VH myndighed køb af pladser incl. STU		-7,0	-6,9	-6,8	-6,8	

Som nævnt ovenfor, så flyttes der samtidig et indtægtsbudget for særligt dyre enkeltsager på børnehandicapområdet på 12,5 mio. kr. Se nedenstående tabel:

2024-priser					
		2025	2026	2027	2028
Samlet budget refusion		-63.638.147	-64.788.198	-67.945.121	-67.945.121
Børn (39%)		-24.818.877	-25.267.397	-26.498.597	-26.498.597
Heraf er placeret i Børn og Skole		-12.357.907	-12.722.932	-13.839.848	-13.839.848
<b>heraf omplaceres fra SA til BS</b>		-12.460.970	-12.544.465	-12.658.749	-12.658.749
Voksen (61%)		-38.819.270	-39.520.801	-41.446.524	-41.446.524
Fordeling på baggrund af regnskab 2023					

## Regnskabsresultat og overførsler fra tidligere år

Der vil i forbindelse med regnskabs- og overførselssagen for 2024 bliver taget stilling til overførsler fra 2024 og tidligere år samlet set for hele det nuværende socialområde inkl. børnehandicap.

## Oversigt og overdragelse af SØP-initiativer (socialområdets økonomiske planer), der vedrører børnehandicap

Sammenlægningen betyder, at en række SØP-initiativer, der vedrører børnehandicap, fremover skal varetages af Børn og Skole. SØP-initiativerne er sammen med budgettildelingen en forudsætning for et budget i balance ude i overslagsårene. Der er udarbejdet en lang række administrative bilag, der nærmere beskriver de enkelte initiativer og arbejdet med dem. I oversigtsform er det følgende initiativer:

SØP Nr.*	Projekt	Budgetperiode
3.1	Investeringsmodel jf. budgetaftale 2022-25: Styrkelse af børnehandicapområdet (spor 1)	Budget 2022-25
	Udgifter - investeringsmodel spor 1	
6	Fokus på familiepleje	Budget 2022-25
9	Styrkelse af myndighed på børneområdet	Budget 2023-26
13	Styrket fokus på tabt arbejdsfortjeneste (myndighed)	Budget 2024-27
	Investeringsstilling TA	
BB 6 *	Omlægning af indsatsen på børneområdet (Familiekonsulenter og terapeuter)	Budget 2025-28
BB 19	Sammenlægning af Børnehandicap og Familieafdelingen.	Budget 2025-28
BB 21	Børnehandicap myndighed (Forhøjelse af konto 6 budget)	Budget 2025-28

\*De anførte numre er baseret på nummerering i SØP. BB er forkortelse for "Forslag til budget i balance på socialområdet 2025-28" og nummerering jfr. kataloget. |

Status på de igangværende SØP-initiativer samt en uddybende beskrivelse af de nye initiativer fra budget 2025-28 overdrages til Børn og Skole, så initiativerne så vidt muligt kan fortsætte, og der kan følges op på dem.

## Ledelse

Det er aftalt, at ledelsesressourcer fordeles på følgende måde:

## Anbefaling:

Der fordeles ikke ledelsesressourcer på direktør- og chefniveau. Dertil bibeholdes Centerlederen for Handicap på voksenhandicapområdet i fuldt omfang.

Alle ledere på tilbuddene (SIBU) følger med i sammenlægningen.

De fire ledere på børne- og voksenhandicap myndighed fordeles med to til børnehandicap myndighed og to til voksenhandicap myndighed.

### **Flytning af medarbejdere og behandling i MED-systemet i begge forvaltninger**

Den konkrete fordeling og flytning af ledere og medarbejdere aftales konkret og behandles i relevante MED-udvalg.

Som udgangspunkt anvendes de overførte budgetbeløb fra socialområdet til aflønning af de overflyttede medarbejdere.

I forhold til overflyttede medarbejdere fra stabs- og udviklingsfunktioner skal budgetbeløbene anvendes til aflønning af overflyttede medarbejdere, da disse funktioner ikke er en del af socialrådets spareforslag og stabene er reduceret i "2,5% besparelsen".

Som udgangspunkt følger skriveborde, computere, evt. mobiltelefoner mv. den enkelte medarbejder med over til Børn og Skole. Hvis der er tvivl om forhold for den enkelte medarbejder, løses det ledelsesmæssigt.

### **Økonomi**

Der henvises til ovenstående sagsfremstilling.

# Punkt 88: Opbygning af et lettilgængeligt tilbud til børn og unge i psykisk mistrivsel i Randers Kommune

27.00.00-G01-26-24

## Resumé

På børne- og familieudvalgsmødet den 5. november 2024 blev arbejdet med stærke børnefællesskaber drøftet. I den forbindelse blev der spurgt til, hvordan STIME-modellen udmøntes i Randers Kommune. STIME står for "Styrket Tværsektoriel Indsats for børn og unges Mentale sundhed", hvor den regionale ungdomspsykiatri og kommuner tager fælles ansvar for at tilbyde lettilgængelige behandlingsindsatser til børn og unge i psykisk mistrivsel.

Med denne sag følger en orientering om det påbegyndte arbejde med at iværksætte lettilgængelige behandlingsindsatser i Randers Kommune, som er en del af den 10-årige plan for psykiatrien og mental sundhed.

## Indstilling

Forvaltningen indstiller til skole- og uddannelsesudvalget,

1. at orienteringen tages til efterretning.

## Beslutning

1. Taget til efterretning.

## Sagsfremstilling

I denne sag orienteres om arbejdet med at opbygge lettilgængelige tilbud i Randers Kommune til børn og unge i psykisk mistrivsel og med symptomer på psykisk lidelse", herunder STIME-modellen.

Arbejdet med at etablere lettilgængelige behandlingstilbud er netop igangsat.

### 10-årsplan for psykiatrien og mental sundhed

I september 2022 er der på landsplan indgået en aftale om at udvikle det samlede psykiatriområde og indsatsen for bedring af den mentale sundhed i Danmark de kommende 10 år. Ændringerne i sundhedsloven trådte i kraft den 1. juli 2024. Vejledning og bekendtgørelse følger i efteråret 2025. Aftalen om en 10-årsplan for psykiatrien og mental sundhed er vedlagt som bilag.

Med 10-årsplanen konstaterer aftalepartierne, at der er taget de første vigtige skridt for en langsigtet plan for hele området. Der er dog samtidig enighed om, at disse første skridt ikke kan stå alene, men kræver en gradvis opbygning over det næste årti.

Aftalen omfatter initiativer i forhold til mental sundhed, forebyggelse, tidlig indsats, behandlingspsykiatri og socialpsykiatri.

Der prioriteres indsats på fem områder, som vurderes at have det største behov, hvor opbygning af et lettilgængeligt tilbud i kommunerne til børn og unge i psykisk mistrivsel og med symptomer på psykisk lidelse er én af dem.

Der er afsat midler til implementering af aftalen via finansloven. Randers Kommune har i den forbindelse modtaget 4,2 mio. kr. årligt (2024-priser) til opgaven.

Denne sag uddyber en beskrivelse af indsatsområdet, der vedrører opbygningen af et lettilgængeligt tilbud i kommunerne til børn og unge i psykisk mistrivsel og med symptomer på psykisk lidelse, som er relevant for børn og unge i alderen 6-17 år i Randers Kommune.

### Opbygning af et lettilgængeligt tilbud i kommunerne til børn og unge i psykisk mistrivsel og med symptomer på psykisk lidelse

Af aftalen fremgår det, at børn og unge, der er i psykisk mistrivsel, skal understøttes gennem et lettere behandlingstilbud. Det nye tilbud skal sikre, at der kan sættes hurtigt ind overfor psykisk mistrivsel ved at forkorte tiden fra, at børn og unge oplever symptomer på psykisk mistrivsel, og til den rette behandling sættes i gang.

Sundhedsstyrelsen har i samarbejde med Styrelsen for Undervisning og Kvalitet og Social- og Boligstyrelsen, og på baggrund af rådgivning fra en bredt sammensat arbejdsgruppe, udarbejdet de faglige rammer for det nye kommunale behandlingstilbud, der skitserer, hvordan kommunerne skal arbejde med det lettilgængelige tilbud. Der er ligeledes skitseret en implementeringsplan, som Randers Kommune, herunder Pædagogisk Psykologisk Rådgivning (PPR) følger.

I Randers Kommune, som i andre kommuner, er det nemlig PPR, der står for at udmønte midlerne i 10-årsplanen i form af at udbyde lettere tilgængelige behandlingstilbud til målgruppen, som beskrives nedenfor.

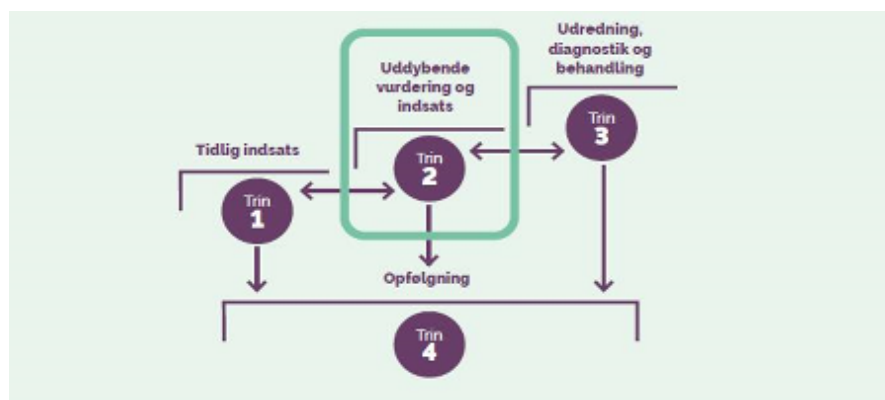
Konkret betyder det, at PPR pt. er i gang med at ansætte medarbejdere, der kan medvirke til at løfte denne nye opgave, og der er lagt en plan for den indledende kommunikation til samarbejdspartnere og borgere.

## Målgruppen

Målgruppen for tilbuddet er børn og unge med symptomer på psykisk mistrivsel, som har behov for en indsats på trin 2 i modellen nedenfor. Dette trin er placeret mellem en tidlig indsats i nærmiljøet (trin 1) og udredning, diagnostik og behandling i børne- og ungdomspsykiatrien - BUA (trin 3).

Behandlingsindsatsen på trin 2 skal målrettes børn og unge med let til moderat nedsat funktionsniveau grundet eksempelvis bekymring, tristhed, forstyrrede tanker om krop og mad, adfærdsvanskeligheder, selvskade, tvangstanker og -handlinger samt uro og uopmærksomhed.

## Trinmodellen



## Nyt partnerskab/ny midtjysk samarbejdsmodel mellem kommuner og region

Sundhedssamarbejdsudvalget i Midtjylland besluttede i foråret 2024, at der skulle sættes fælles retning på de lettere behandelende indsatser til børn og unge i psykisk mistrivsel. Efter en inddragende proces er der blevet udviklet en midtjysk samarbejdsmodel, der blev godkendt i september 2024. Samarbejdsmodellen er vedlagt som bilag.

Kernen i samarbejdsmodellen er et fælles forpligtende partnerskab mellem sektorerne om at hjælpe børn og unge i mistrivsel tættest på deres hverdagsliv.

STIME er et element i samarbejdsmodellen, og er dermed med til at sikre et fælles forpligtende partnerskab, hvor kommunerne kan behandle børn og unge tæt på deres hverdag, inden de udvikler svær mistrivsel og med mulighed for sparring, kompetenceudvikling og supervision fra BUA.

Det er valgfrit, om kommunerne indgår i STIME.

Randers Kommune har tiltrådt samarbejdsaftalen og får dermed adgang til brugen af gennemarbejdede og evidensbaserede STIME-forløb og behandlingsmanualer i forhold til lettilgængelige tilbud i trin 2 i Trinmodellen. Det forventes aktuelt, at Randers Kommune vil implementere en eller flere indsatser fra STIME.

BUA er ansvarlig for kompetenceudvikling og supervision i STIMEs manualer, og er pt. i gang med at udvikle kompetenceudviklingsforløb for kommunerne. Der er ingen brugerbetaling for undervisningen, men der skal afsættes tid

til kompetenceudvikling og supervision for de medarbejdere, der skal udføre behandling efter STIME-manualerne.

Det er valgfrit (indenfor den faglige ramme), hvilke manualer kommunerne vælger at have i deres tilbud. Det er således muligt for den enkelte kommune at bibeholde egne indsatser og samtidig være en del af STIME. Konkret betyder det i Randers Kommune, at man vælger at fastholde og udvide "Cool Kids" og "Back2School", der i dag er velfungerende indsatser til børn og unge med ængstelighed/bekymring og bekymrende skolefravær.

De lettere behandlingstilbud forventes at kunne udbydes fra december 2024, i første omgang via en opgradering af allerede eksisterende forløb som "Cool Kids" og "Back2School". STIME-forløbene forventes igangsat løbende i takt med, at kompetenceudviklingen finder sted. BUA har endnu ikke udbudt kompetenceforløb til kommunerne.

PPR vil give udvalget en status på implementeringsprocessen og de første erfaringer med behandlingsforløbene forventeligt medio 2025.

## **Økonomi**

Der er afsat midler til implementering af aftalen via finansloven. Randers Kommune har i den forbindelse modtaget 4,2 mio. kr. årligt (2024-priser) til opgaven.

## **Bilag**

midtjysk-samarbejdsmodel\_godkendt-200924

Aftale om 10-årsplan for psykiatrien og mental sundhed

# Punkt 89: Orientering om bygninger i Børnehuset Toftegården

28.00.00-G01-108-24

## Resumé

I forbindelse med brandsyn i Børnehuset Toftegården i Assentoft (Dagtilbud Sydøst) den 29. oktober 2024 er det konstateret, at en bygning, der blev benyttet til vuggestuegruppe, ikke for nuværende kan anvendes til dette formål. Der foreligger ikke bygningsgodkendelse samt ibrugtagningstilladelse og det må forventes at dette vil kræve væsentlige bygningsmæssige forbedringer. Vuggestuebørnene er ikke længere i den pågældende bygning, men i en anden bygning i Børnehuset Toftegården.

Forvaltningen arbejder på at opstille en varig løsning på den beskrevne udfordring.

Endvidere arbejder forvaltningen på at afdække, om der er øvrige bygningsmæssige udfordringer for de bygninger, hvor Børnehuset Toftegården har til huse, herunder beskrive hvilke tiltag som kan iværksættes med henblik på udbedring.

I denne sag får udvalget en orientering om den bygningsmæssige situation.

## Indstilling

Forvaltningen indstiller til børne- og familieudvalget

1. at orienteringen tages til efterretning.

## Beslutning

1. Taget til efterretning.

## Sagsfremstilling

I forbindelse med et obligatorisk brandsyn i Børnehuset Toftegården i Assentoft i Dagtilbud Sydøst den 29. oktober 2024, er det konstateret, at en bygning (herefter kaldet bygning 5), der blev benyttet til 23 vuggestuebørn, ikke for nuværende kan anvendes til dette formål. Der foreligger ikke bygningsgodkendelse samt ibrugtagningstilladelse og det må forventes at det vil kræve væsentlige bygningsmæssige forbedringer at kunne tage bygningen i brug igen. Det har ikke været muligt at finde frem til en byggetilladelse eller en ibrugtagningstilladelse for bygningen i forbindelse med, at bygningen før kommunesammenlægningen i 2007 har ændret anvendelseskategori fra værksted til mødested for dagplejen, ligesom der ikke er ændret anvendelseskategori, da bygningen senere er gået fra mødested for dagplejen til vuggestue, da målgruppen var den samme. Det betyder, at bygningen vil skulle godkendes efter de nyeste krav i bygningsreglementet (AB18), i modsætning til en vurdering efter det bygningsreglement der var gældende på opførsels- og ombygningstidspunktet. Ejendomsservice vurderer, det vil kræve væsentlig bygningsmæssige forbedringer at leve op til AB18. Da der ikke kunne findes nødvendig dokumentation, skulle der ved det obligatoriske brandsyn den 29. oktober 2024 tages afsæt i AB18. Brandsynet har i deres rapport den fra den 31. oktober 2024 givet et forbud mod, at vuggestuebørnene opholder sig i bygningen.

Vuggestuebørnene er fra den 1. november 2024 ikke længere i bygning 5, men er flyttet over i en anden bygning i Børnehuset Toftegården, der normalt huser børnehavebørn. For at give plads til vuggestuebørnene i denne bygning, er de ældste børnehavebørn (i alt 31 børn), der er kommende skolestartere, flyttet til Assentoftskolen, hvor de benytter de lokaler, som førskolebørnene normalt benytter i perioden fra 1. marts til skolestart i august.

### De bygningsmæssige udfordringer for bygning 5

Ejendomsservice har sammen med eksterne rådgivere afdækket, hvad det vil kræve for at få bygning 5 godkendt til at huse vuggestuebørn igen. Da der ikke findes en byggetilladelse og en ibrugtagningstilladelse på at bygningen anvendes til andet end værksted, vil det kræve at bygningen skal leve op til de bygningsmæssige krav samt de brandkrav, der er i den nyeste lovgivning. Det drejer sig blandt andet om krav til fundamenter, gulve, vægge, lofter, lyd, lys, lysindfald, ventilation og godkendelse efter anvendelseskategori 6. Ejendomsservices umiddelbare vurdering er, at de ikke kan anbefale, at der bruges midler på at få bygningen til at leve op til de gældende bygningsmæssige krav samt brandkrav.

### De øvrige bygningsmæssige udfordringer i Børnehuset Toftegården

Efter at have konstateret, at der for bygning 5 ikke findes dokumentation for byggetilladelse og ibrugtagningstilladelse, er forvaltningen ved at undersøge, om dette også er tilfældet for flere af de andre bygninger, hvor Børnehuset Toftegården har til huse. Der pågår både et arbejde med at gennemgå materiale som ligger digitalt og på fysiske arkiver, da nogle godkendelser kan være overført fysisk i forbindelse med kommunesammenlægningen i 2007.

### **Det videre arbejde**

Forvaltningen er i gang med at afdække forskellige løsningsmuligheder og de økonomiske udgifter ved disse muligheder. Dette arbejde omhandler både de kortsigtede løsninger relateret til genhusning af dele af børnegruppen samt de mere langsigtede løsninger relateret til mulighederne for renovering af bygningen, nybyggeri og flytning af børn fra Børnehuset Toftegården til andre lokaler. Forvaltningen vil på det kommende møde i børne- og familieudvalget beskrive mulighederne og de økonomiske konsekvenser ved de forskellige løsningsmuligheder.

# Punkt 90: Oprettelse af private fritidstilbud i Randers Kommune

17.00.00-G01-58-24

## Resumé

Børne- og familieudvalget besluttede på mødet den 5. november 2024 at udsætte en sag vedrørende en henvendelse fra Vorup FB om oprettelse af et privat fritidstilbud med henblik på, at forvaltningen kunne præcisere sagsfremstillingen.

I mellemtiden har Vorup FB oplyst, at henvendelsen ikke ønskes behandlet som en ansøgning, da man på nuværende tidspunkt ikke har en afklaring af, om det reelt er et muligt scenarie for Vorup FB. På denne baggrund skal udvalget på nuværende tidspunkt ikke forholde sig til den konkrete henvendelse.

Med denne sag anbefaler forvaltningen, at der igangsættes et arbejde med at udforme kriterier for godkendelse af private fritidstilbud i Randers Kommune, så disse kriterier er tilgængelige, såfremt private leverandører fremadrettet ønsker at oprette et privat fritidstilbud i Randers Kommune.

## Indstilling

Forvaltningen indstiller til børne- og familieudvalget

1. at udvalget godkender, at forvaltningen igangsætter et arbejde med at udforme kriterier for godkendelse af private fritidstilbud i Randers Kommune.

## Beslutning

1. Forkastet.

## Sagsfremstilling

Børne- og familieudvalget besluttede på mødet den 5. november 2024 at udsætte behandlingen af sagen om henvendelsen fra Vorup FB om oprettelse af et privat fritidstilbud, med henblik på at forvaltningen kunne præcisere sagsfremstillingen. Vedhæftet som bilag er sag nummer 82 fra mødet i børne- og familieudvalget den 5. november 2024.

I mellemtiden har Vorup FB oplyst, at henvendelsen ikke ønskes behandlet som en ansøgning, da man på nuværende tidspunkt ikke har en afklaring af, om det reelt er et muligt scenarie for Vorup FB. På denne baggrund vurderer forvaltningen, at børne- og familieudvalget på nuværende tidspunkt ikke skal forholde sig til den konkrete henvendelse.

## Kriterier for godkendelse af private fritidstilbud i Randers Kommune

Som oplyst i sagen til udvalgsrådet den 5. november 2024, har Randers Kommune ikke i dag udarbejdet kriterier for godkendelse af private fritidstilbud. Det anbefales derfor, at forvaltningen igangsætter et arbejde med at udforme kriterier for godkendelse af private fritidstilbud i Randers Kommune, så disse kriterier er tilgængelige, såfremt private leverandører fremadrettet ønsker at oprette et privat fritidstilbud i Randers Kommune.

Det fremgår ikke af kompetenceplanen for Randers byråd, hvorvidt kriterier for godkendelse af private fritidstilbud skal godkendes af udvalget eller byrådet. Til gengæld fremgår det, at det er børne- og familieudvalget, der har kompetencen til at godkende principper og kriterier for tilsyn og godkendelse af private daginstitutioner, og lægges samme fortolkning ind i forhold til private fritidstilbud, betyder det, at eventuelle godkendelseskriterier kan besluttes i udvalget. Såfremt der skal træffes beslutning om en eventuel udvidelse med et privat fritidstilbud, vil det imidlertid være byrådet, der skal træffe beslutning, da der i givet fald vil være tale om en udvidelse af servicerammen.

## Økonomi

Der er ingen økonomiske konsekvenser ved beslutningen.

## Bilag

Sag nr 82 fra BFU 05112024 vedr privat fritidstilbud

# Punkt 91: Rammeaftale på det specialiserede socialområde 2025-2026

27.00.00-G01-81-24

## Resumé

Kommunerne og Region Midtjylland indgår hvert andet år en rammeaftale om samarbejdet på det specialiserede socialområde. Formålet med rammeaftalen er at sikre fælles principper for styring og udvikling på tværs af kommuner og region. Kommune Kontakt Rådet (KKR) har fremsendt udkast til Rammeaftale for perioden 2025-2026 til politisk behandling i de 19 kommuner og regionen i Region Midtjylland.

## Indstilling

Forvaltningen indstiller til Byrådet via børne- og familieudvalget, socialudvalget og økonomiudvalget,

1. at Rammeaftale på det specialiserede socialområde godkendes.

## Beslutning

1. Godkendt.

## Sagsfremstilling

Kommunerne og Region Midtjylland indgår hvert andet år en rammeaftale om samarbejdet på det specialiserede socialområde. Formålet med rammeaftalen er at sikre fælles principper for styring og udvikling på tværs af kommuner og region. Rammeaftale 2025-2026 er udarbejdet i en dialog mellem de 19 kommuner og Region Midtjylland, som har haft mulighed for at komme med indspil til rammeaftalens udviklingsområder undervejs. Dette har skabt et afsæt for fælles indsats og rammer på det specialiserede socialområde.

KKR Midtjylland har på møde den 19. november 2024 godkendt udkast til Rammeaftale 2025-2026 og anbefaler, at rammeaftalen godkendes i de midtjyske byråd og i regionsrådet.

Rammeaftalen 2025-2026 og følgebrev er vedlagt sagsfremstillingen.

### Fælles faglige udviklingsområder

Rammeaftalen har fokus på faglig udvikling, og indeholder et samlet skøn over behovet for pladser og tilbud. Overordnet set tilkendegiver de midtjyske kommuner, at de oplever sammenhæng mellem behovet for specialiserede tilbud og det samlede udbud af tilbud.

I Rammeaftale 2025-2026 er udviklingsområderne:

- Mental sundhed og psykiatri
- Borgere borgere med komplekse udfordringer
- Overgangen fra børne- og ungeområdet til voksenområdet

Kommunerne og regionen er enige om at taksterne ikke kan stige i aftaleperioden.

### Politisk behandling i Randers Kommune 2024

Høring i Udsatterrådet og Handicaprådet den 19-28. november

Børne- og familieudvalget den 26. november

Socialudvalget den 28. november

Økonomiudvalget den 9. december

Byrådet den 16. december

Rammeaftalen skal være godkendt af alle parter inden 1. januar 2025.

## **Økonomi**

Kommunerne og regionen i Region Midtjylland er enige om at taksterne ikke må stige i aftaleperioden.

## **Bilag**

Rammeaftale 2025-26

Følg brev til udkast til Rammeaftale 2025-26

## Punkt 92: Gensidig orientering

00.22.04-A00-2-21

### Beslutning

Taget til efterretning.

### Sagsfremstilling

#### Orientering om midler fra Social- og Boligstyrelsen til ”Familiehus Randers”

Randers Kommune har fået midler fra Social- og Boligstyrelsens ”ansøgningspulje til udbredelse af familiehuse i hele landet” til oprettelse af ”Familiehus Randers”. Randers Kommune får et tilskud på i alt 5,46 mio. kr. i hele projektperioden fra den 1. november 2024 til den 31. december 2027.

I Randers Kommune skal projektmidlerne bruges til at etablere et Familiehus, som samler, udvikler og kvalificerer eksisterende tilbud og tidligt forebyggende indsats for sårbare småbørnsfamilier. Tilbuddene er i dag organiserede i Sundhedsplejen, PPR og på tværs af forskellige parter, fx regionen og civilsamfundet.

Målgruppen er de småbørnsfamilier og kommende forældre, der ikke er så udsatte, at der er behov for underretning, men som vurderes at have gavn af en tidlig, forebyggende, mere individuel og håndholdt hjælp. Målgruppen er valgt, da Randers Kommune oplever, at man i dag i mindre grad lykkes med at opspore og tilbyde forebyggende indsatser til de familier, der bevæger sig på kanten af ”bekymringsbarometeret”. For nuværende opleves der en manglende sammenhængskraft i kommunens indsatser for denne målgruppe.

I Randers er der aktuelt et tæt samarbejde mellem familieområdet, sundhedsplejen og regionen i regi af Fælles Gravidteam (FGT) og i regi af et samarbejde med en børnelæge fra Randers Regionshospital. Samarbejdet er afgørende i forhold til at opspore de familier, som Familiehuset henvender sig til, hvorfor Randers Kommune ønsker at styrke samarbejdet yderligere.

Målet med projektet er at kunne tilbyde et genkendeligt, uformelt og sammenhængende Familiehus, hvor både familien selv kan henvende sig, og hvor familien kan henvises til strukturerede gruppe- eller individuelle forløb via fx Sundhedsplejen, PPR og dagtilbud. Der skal både være åbne og visiterede tilbud til familien.

Randers Kommune har fået midler til drift af Familiehuset i 2,5 år af projektperioden. Det forventes, at cirka 400 familier eller kommende forældre vil kunne tilbydes tidligt, forebyggende indsatser i regi af Familiehuset i løbet af projektperioden. Familiehuset forventes at gå i drift i august 2025. Der arbejdes på at en eventuel fysisk beliggenhed for Familiehusets indsatser placeres i nærheden af Børne- og Ungecentret og PPR, der fremadrettet har til huse i Odinsgade 4 i Randers.

Ud over en projektmedarbejder, tilknyttes der en sundhedsplejerske og en jordemoder til projektet. Projektet forankres i Børn og Skoleforvaltningen under familiechefen i PPR og hos de fremskudte socialrådgivere.

# Punkt 93: Kommende sager til børne- og familieudvalget

00.22.04-A00-2-21

## Beslutning

Taget til efterretning.

## Sagsfremstilling

Nedenstående er en oversigt over de sager, der forventes at være på børne- og familieudvalgets dagsorden den kommende tid:

- Status på udsatte boligområder pr. 1. december 2024
- Afslutning af anlægsregnskab for Børnehuset Elmehaven
- Status på minimumsnormeringer i Randers Kommune inklusiv tal fra Danmarks Statistik
- Afslutning af anlægsregnskab for Børnehuset Munkdrup
- Status på ny tildelingsmodel på dagtilbudsområdet
- Frigivelse af anlægsmidler til vuggestuegruppe i Havndal Skole og Børneby
- Randers Kommunes kompetenceplan