

REFERAT Beskæftigelsesudvalget 2013-2021 d. 03-11-2015

Mødedato Tirsdag d. 03. november 2015 kl. 15:00

Mødested Sprogcenter Randers / Randers Kommune, Administrationsbygningen,
Laksetorvet, mødelokale C.2.25

Indholdsfortegnelse

Besøg på Sprogcenter Randers.....	3
Godkendelse af dagsorden.....	5
Statistisk opfølgning på unge kontanthjælpsmodtagere m.m.....	7
Belysning af ledighedsstatistik, pendling og forskelle i ledighed på tværs af kommunerne.....	10
Samarbejde med de faglige organisationer vedr. brugen af virksomhedspraktik og løntilskud.....	13
Orientering om statistik over klager til Ankestyrelsen over kommunens afgørelser på social- og bes	18
Status på sygedagpengereformen.....	22
Ledighed og Indsats november 2015.....	29
Høringsudkast til kulturpolitik 2015-17.....	34
Kommende sager.....	36
Gensidig orientering.....	38

Punkt 113: Besøg på Sprogcenter Randers

00.17.15-G01-3-15

Bilag

Aftale 2015-2016 Sprogcenter Randers

Besøg på Sprogcenter Randers

RESUME

Udvalgsrådet indledes med en rundvisning på og præsentation af Sprogcenter Randers kl. 15.00-16.00.

Sagsfremstilling

Udvalgsrådet indledes med en rundvisning på og præsentation af Sprogcenter Randers kl. 15.00-16.00.

Kort beskrivelse af Sprogcenter Randers

Sprogcenter Randers tilbyder arbejdsmarkedsrettet dansk til indvandrere samt ordinær danskundervisning til flygtninge og indvandrere. Det er forventningen, at Sprogcenter Randers i løbet af 2015 har mellem 600 og 700 kursister, hvoraf 75-80 % forventes at være bosiddende i Randers Kommune. De resterende kursister er fra de nærliggende kommuner - Norddjurs, Syddjurs, Mariagerfjord, Viborg og Favrskov. Disse kommuner anvender sprogcenteret ad hoc. Antallet af borgere fra EU-lande har de sidste år været stigende på samme vis som antallet af flygtninge og familiesammenførte til flygtninge ar været støt stigende og fortsat er det i dag.

Målgruppen for Sprogcenter Randers er primært nyankomne udlændinge over 18 år, som har ret til danskuddannelse eller arbejdsmarkedsrettet dansk. Personer omfattet af Integrationsloven henvises af Jobcenter Randers. Personer uden for integrationsloven orienteres om retten til danskuddannelse af sprogcentret. Personer under 18 år kan henvises til sprogcentret, når det ikke er muligt at henvise dem til andet passende tilbud.

Ud over personer med uddannelsesret kan ledige udlændinge henvises af Jobcenteret som led i aktivering.

Byrådet har indgået en aftale med Sprogcenter Randers for perioden 2015-2016. Aftalen er vedhæftet sagsfremstillingen.

Ved besøget den 3. november 2015 vil lederen af Sprogcentret Bente Gaul fortælle om sprogcentrets hverdag, aktiviteter og målgrupper.

ØKONOMI

Ingen

INDSTILLING:

Forvaltningen indstiller til beskæftigelsesudvalget
at orienteringen tages til efterretning

BESLUTNING

Taget til efterretning.

Christina Kjærsgaard deltog ikke i behandlingen af dette punkt.

Punkt 114: Godkendelse af dagsorden

00.22.02-P35-7-14

Godkendelse af dagsorden

Sagsfremstilling

Forvaltningen indstiller til beskæftigelsesudvalget

at dagsorden godkendes

BESLUTNING

Godkendt.

Christina Kjærsgaard deltog ikke i behandlingen af dette punkt.

Punkt 115: Statistisk opfølgning på unge kontanthjælpsmodtagere m.m.

15.00.00-P05-1-14

Bilag

SFI's hjemløsetælling 2015 - Randers Kommune

Statistisk opfølgning på unge kontanthjælpsmodtagere - til møde i beskæftigelsesudvalget 3.11 2015

Statistisk opfølgning på unge kontanthjælpsmodtagere m.m.

RESUME

Den statistiske opfølgning på unge kontanthjælpsmodtagere er pr. 19. oktober 2015 opdateret med de nyeste tilgængelige tal.

Opfølgningen er vedlagt som bilag til sagsfremstillingen.

Forvaltningen foreslår en drøftelse af, om de 5 udvalgte statistikker fortsat er relevante at følge med kvartalsvise opgørelser.

Sagsfremstilling

Den statistiske opfølgning på unge kontanthjælpsmodtagere er pr. 19. oktober 2015 opdateret med de nyeste tilgængelige tal.

Opfølgningen er vedlagt som bilag til sagsfremstillingen.

Konkret følges der op på følgende fem områder, jf. beslutning på møde i socialudvalget den 26. februar 2014, punkt 28:

1. En årlig opgørelse over unge Randers-borgere (under 30 år) på § 110 forsorgshjem, og udlevering af Socialforskningsinstituttets (SFI) årlige tælling af hjemløse til udvalgets medlemmer.
 - 51 unge (unikke CPR-numre) var på § 110 forsorgshjem i løbet af 2014. I 2013 var det 60 unge.
 - SFI's kortlægning af hjemløshed blev offentliggjort i uge 38. Den viser en stigning i antallet af hjemløse, både på landsplan og i Randers Kommune. Hjemløsetællingen er vedlagt som bilag.
 - Der henvises også til punkt nr. 142, på socialudvalgets møde den 7. oktober 2015.
2. En månedlig statistik på unge kontanthjælpsmodtagere (under 30 år) "pr. dags dato" baseret på udbetalingerne af kontanthjælp, hvor andelen af udbetalinger til samboende/gifte fremgår.
 - Denne opgørelse kan pt. ikke leveres af IT-systemerne.
 - Det forventes, at opgørelsen systemmæssigt kan leveres omkring årsskiftet 2015/2016. Tidspunktet er sammenfaldende med den lovgivningsmæssige udfasning af den gensidige forsørgelsespligt for samboende, så den del af afrapporteringen vil på det tidspunkt ikke indgå.
3. En kvartalsvis opgørelse over udviklingen i berigelseskriminalitet.
 - Udviklingen i Randers Kommune følger udviklingen på landsplan, og Randers Kommune har et antal anmeldelser af kriminalitet, der næsten svarer til kommunens befolkningsandel.
 - I 2. kvartal 2015 var der 929 anmeldelser af berigelseskriminalitet, hvilket er en stigning på 4,9 % i forhold til 2. kvartal 2014, men et fald på 3,0 % i forhold til 1. kvartal i år.
4. En kvartalsvis opgørelse over antallet af unge (under 30 år) i behandling på Rusmiddelcenter Randers for alkohol- og stofmisbrug.
 - I løbet af 3. kvartal 2015, har 127 unge været i behandling for alkohol- eller stofmisbrug på Rusmiddelcenter Randers. Det er 8 flere end i det foregående kvartal, og 4 flere end i samme periode i 2014.
5. En kvartalsvis opgørelse over fordelingen af unge kontanthjælpsmodtagere (under 30 år) på kategori.
 - Ved begyndelsen af uge 30 i år var der 947 unge på uddannelseshjælp. Det er 82 flere end i samme uge i 2014, svarende til en stigning på 9,5 %.
 - Af de 947 personer på uddannelseshjælp, var 532 vurderet "Aktivitetsparate", 310 var vurderet

"Uddannelsesparate" og 105 var "Åbenlyst uddannelsesparate". Procentfordelingen er således 56 % aktivitetsparate, 33 % uddannelsesparate og 11 % åbenlyst uddannelsesparate.

- Ved samme tid sidste år var der 865 unge på uddannelseshjælp. Af de 865 var 430 aktivitetsparate, 399 var uddannelsesparate og 36 var åbenlyst uddannelsesparate. Procentfordelingen var således 50 % aktivitetsparate, 46 % uddannelsesparate og 4 % åbenlyst uddannelsesparate.

Forvaltningen foreslår en drøftelse af, om de 5 udvalgte statistikker fortsat er relevante at følge med kvartalsvise opgørelser.

ØKONOMI

Ingen.

INDSTILLING:

Forvaltningen indstiller til beskæftigelsesudvalget,

at orienteringen tages til efterretning og

at udvalget drøfter om de 5 udvalgte statistikker fortsat er relevante at følge med kvartalsvise opgørelser.

BESLUTNING

Taget til efterretning.

Det var udvalgets vurdering, at det ville være tilstrækkeligt med opgørelse 2 gange om året.

Punkt 116: Belysning af ledighedsstatistik, pendling og forskelle i ledighed på tværs af kommunerne

15.20.00-G01-15-15

Bilag

Ledighedsstatistik og sæsonkorrektion

Arbejdsmarked, Pendling og Demografi

Årsager til forskelle i ledighed på tværs af kommuner

Belysning af ledighedsstatistik, pendling og forskelle i ledighed på tværs af kommunerne

RESUME

Forvaltningen har til Forum for Erhverv, Vækst og Arbejdsmarked (EVA) udarbejdet 3 notater (vedlagt), der belyser henholdsvis hvordan ledighedsstatistikkerne og sæsonkorrektion udføres, pendling og demografi, og nogle årsager til forskelle i ledighed på tværs af kommunerne.

Notaterne forelægges beskæftigelsesudvalget til orientering.

Sagsfremstilling

Forvaltningen har udarbejdet 3 notater (vedlagt), der belyser henholdsvis ledighedsstatistik og sæsonkorrektion, pendling og demografi, og nogle årsager til forskelle i ledighed på tværs af kommunerne.

Ledighedsstatistik og sæsonkorrektion

Formålet med notatet om ledighedsstatistik og sæsonkorrektion er at give et indblik i baggrunden for ledighedsstatistikkerne og sæsonkorrektionen af tallene, og dermed også en forståelse af, hvorfor der kan være forskellige tal for ledigheden for den samme periode.

Væsentlige årsager til forskelle mellem forskellige ledighedsstatistikker er, at Danmarks Statistik foretager forskellige grader af databehandling på tallene, og at de aktuelle tal er foreløbige, og derfor kan blive efterreguleret. Sæsonkorrektionen foretages for at udjævne sæsonudsving og dermed tydeliggøre trenden i ledighedsudviklingen. Den sæsonkorrektion som Danmarks Statistik gennemfører, er en matematisk baseret behandling af tallene, som blandt andet inddrager 48 variable, som ifølge Danmarks Statistik påvirker, hvor store udsving der er i ledigheden i den enkelte kommune.

Man kan også lave en simpel sæsonkorrektion ved at sammenligne tallene for samme måned i forskellige år. Da de sæsonbetonede effekter må forventes at være nogenlunde de samme år for år, vil forskelle i ledigheden give et billede af, hvordan udviklingen er i ledigheden over tid.

Arbejdsmarked, pendling og demografi

Formålet med notatet er at give et billede af, hvordan de østjyske kommuner adskiller sig fra hinanden på en række arbejdsmarkedsrelaterede parametre. Endvidere belyses pendlingen ind og ud af Randers, og hvordan pendlingen er i andre østjyske kommuner. Endelig indeholder notatet en sammenligning af arbejdsstyrken i Randers og Skanderborg kommuner med hensyn til aldersfordeling og uddannelse. Skanderborg er her valgt, fordi Skanderborg ud fra en arbejdsmarkedspolitisk vinkel er en meget succesfuld kommune.

I notatet er de østjyske kommuner sammenlignet på baggrund af Danmarks Statistiks arbejdsmarkedsregnskab for 2013. Arbejdsmarkedsregnskabet omregner befolkningen til fuldtidspersoner, hvor en fuldtidsperson svarer til 37 timers "aktivitet" pr. uge. En folkepensionist er således folkepensionist i 37 timer pr. uge.

Arbejdsmarkedsregnskabet viser, at Randers med 35,47 % af befolkningen i beskæftigelse har en af de laveste beskæftigelsesgrader i Østjylland. Skanderborg har den højeste beskæftigelse med 40,07 % af befolkningen. Med hensyn til andelen af arbejdsløse ligger Randers lidt bedre med 2,20 % af befolkningen, men det er stadig en relativt høj ledighed i en østjysk sammenhæng. Skanderborg ligger igen bedst med 1,40 % ledige. Randers har den højeste andel af førtidspensionister – 4,91 % - hvor Hedensted og Skanderborg blot har henholdsvis 3,07 % og 3,16 %. Arbejdsmarkedsregnskabet giver således et billede af, at Randers har nogle større udfordringer end flere andre kommuner i Østjylland.

Den øvrige del af notatet beskriver pendling og uddannelse som nogle af de faktorer, der kan være med til at påvirke udviklingen på arbejdsmarkedet.

Pendlingsstatistikken viser, at 33,7 % af den beskæftigede befolkning i Randers pendler ud af kommunen for at arbejde. I andre kommuner er arbejdsstyrken mere mobil. Udpendingen er således i Favrskov (58,2 %), Skanderborg (55,4 %), Odder (50,6 %), Syddjurs (49,4 %) og Hedensted (48,2 %). I Favrskov, Odder, Skanderborg og Syddjurs pendles der især til Aarhus. Man kan derfor ud fra en pendlings-vinkel konkludere, at beskæftigelsen i disse kommuner ligger relativt højt på grund af udpending til særligt Aarhus.

Notatet afsluttes med at sammenligne uddannelsesniveauer for arbejdsstyrkerne i Randers og Skanderborg.

Skanderborg har en højtuddannet arbejdsstyrke, hvor 11 % har en lang videregående uddannelse mod 4,8 % i Randers. I Skanderborg har 17,3 % en mellemlang videregående uddannelse, mens det er 13,1 % i Randers. 22,5 % i Randers har grundskolen som højeste gennemførte uddannelse, mens det er 17,8 % i Skanderborg.

Noget af forklaringen på Skanderborgs succes kan således være, at de med en veluddannet arbejdsstyrke er bedre i stand til at matche arbejdsmarkedet i Østjylland.

Årsager til forskelle i ledighed på tværs af kommuner

SFI og KORA udgav i 2013 rapporten "Kommunernes rammevilkår for beskæftigelsesindsatsen", som indeholder en analyse af årsager til forskelle i kommunernes beskæftigelsesmæssige udfordringer. Analysen danner baggrund for den klynge-inddeling af kommunerne som Styrelsen for Arbejdsmarked og Rekruttering benytter i jobindsats. Idéen med klyngeinddelingen er, at kommuner inden for samme klynge har nogenlunde samme rammevilkår, og derfor også med rimelighed kan sammenlignes. I jobindsats er der ikke kun én klyngeinddeling, da klyngerne er tilpasset de forskellige ydelsestyper.

I klyngeanalysen er der opstillet en række variable, som antages at kunne forklare forskelle i kommunernes rammevilkår. Variablene er f.eks. på individniveau familietype, uddannelsesniveau, erhvervs erfaring, sygesikringsydelse og antal indlæggelsesdage. På kommuneniveau er variablene f.eks. ledighedsprocent i pendlingsområdet, andel beskæftigede i kommunen, der er ansat i job, som kræver et lavt færdighedsniveau og andel indvandrere og efterkommere i kommunen.

På baggrund af analysen er kommunerne tildelt en "rammevilkårs-score", som er benyttet til at rangordne kommunerne. Jo højere rammevilkårs-scoren er, des vanskeligere rammevilkår. Randers har en rammevilkårs-score på 13,2, mens Skanderborg har 10,4. På landsplan har Frederikshavn de sværeste rammevilkår med en score på 16,6, mens Rudersdal har de bedste rammevilkår med 7,7.

Notatet beskriver en analyse af sammenhængen mellem rammevilkår og ledighedsniveau. Analysen viser, at der er en klar sammenhæng mellem rammevilkårene for beskæftigelsesindsatsen og det aktuelle ledighedsniveau. I Østjylland har vi kommuner som f.eks. Skanderborg og Favrskov, der har rigtig gode rammevilkår for deres beskæftigelsesindsats. Disse kommuner har også en lav ledighed. Kommuner som Randers, Samsø og Norddjurs har vanskeligere rammevilkår for beskæftigelsesindsatsen, og de har også en højere ledighed end man har i Skanderborg og Favrskov.

SFI og KORAs rammevilkårsanalyse forklarer ikke alle forskelle i ledigheden på tværs af kommunerne, men bidrager til at forklare, hvorfor Randers Kommune kan have vanskeligere ved end andre kommuner at opnå lavere ledighed.

ØKONOMI

Ingen

INDSTILLING:

Forvaltningen indstiller til beskæftigelsesudvalget,
at notaterne drøftes og orienteringen tages til efterretning.

BESLUTNING

Taget til efterretning.

Punkt 117: Samarbejde med de faglige organisationer vedr. brugen af virksomhedspraktik og løntilskud

15.00.00-G01-43-15

Bilag

Samarbejdsaftalen mm

Samarbejdsaftale mellem Jobcenter Randers

Samarbejde med de faglige organisationer vedr. brugen af virksomhedspraktik og løntilskud

RESUME

I forbindelse med vedtagelsen af budgettet for 2012-2015 blev det besluttet at øge brugen af virksomhedspraktik og løntilskud væsentligt. Der blev i den forbindelse indgået en "fællesaftale" og en "samarbejdsaftale" med relevante faglige organisationer, som skulle sikre dels et højt fagligt niveau vedrørende de beskrevne tilbud, og dels en sikring af, at den øgede anvendelse af tilbud ikke erstattede ordinært arbejde.

Siden indgåelse af aftalerne er brugen af tilbud samt loven ændret væsentligt. Dels er antallet af etablerede forløb reduceret betydeligt, og der er dels sket ændringer i forhold til lovgivningen. Det indstilles derfor til, at aftalerne opsiges, det vil sige, at der sker skriftlig opsigelse af samarbejdsaftalen. Fællesaftalen er udløbet den 31. december 2014, uden at der er aftalt rammer for et nyt samarbejde. Det indstilles til, at aftalerne erstattes med en ny ramme for samarbejdet, som tager udgangspunkt i de nye forudsætninger vedr. brug af tilbud samt lovgivning.

Sagen har været drøftet i byrådet den 28. september 2015, hvor det blev besluttet at hjemvise den til fornyet behandling i beskæftigelsesudvalget samt i EVA udvalget.

Aftalerne har været drøftet i EVA den 20. oktober 2015, hvor der var enighed om at anbefale at få opsagt de eksisterende aftaler med henblik på indgåelse af nye aftaler herunder erstattet samarbejdsaftalen med samarbejds møder.

Sagsfremstilling

Med budgetvedtagelsen for 2012-2015 blev det besluttet at øge brugen af offentlige og private virksomhedsrettede tilbud. Den største andel skulle hentes ved etablering af kommunale tilbud og en mindre del inden for det private område. Der blev i den forbindelse lavet 2 aftaler – dels "fællesaftalen" inden for det kommunale område og dels "samarbejdsaftalen" inden for det private område.

Beskrivelse af aftalerne

Fællesaftalen

I 2011 blev der nedsat et fællesudvalg bestående af repræsentanter fra FTF, AC og LO Randers med 6 underliggende arbejdsgrupper. Fællesudvalget havde til opgave at godkende alle nyoprettede tilbud. Arbejdsgrupperne dækkede alle fagområder inden for Randers Kommune, og havde til opgave at beskrive potentielle virksomhedspraktikker og løntilskudspladser. Det var endvidere en del af aftalen, at den medarbejderrepræsentant, som skulle høres og underskrive tilbuddet i forbindelse med etablering af tilbud på institutionen, kun kunne være en tillidsrepræsentant. På de institutioner, hvor der ikke var en tillidsrepræsentant eller fælles tillidsrepræsentant skulle tilbuddet underskrives af den faglige organisation.

Samarbejdsaftalen

I forbindelse med fællesaftalen og budgetvedtagelsen indgik Randers Kommune endvidere en samarbejdsaftale med DA Randers, DI Randers, Dansk Erhverv, FTF, AC og LO Randers. Samarbejdsaftalen beskriver et sæt etiske spilleregler i forbindelse med den øgede brug af virksomhedspraktik og løntilskudsjob på private virksomheder, som der var besluttet med budgetvedtagelsen for 2012 – 2015. Af etiske spilleregler kan bl.a. nævnes, at det skal sikres at indsatsen kvalitetsmæssigt er relevant og fagligt målrettet den enkeltes muligheder for at finde fodfæste på det ordinære arbejdsmarked samt, at den virksomhedsrettede indsats ikke kan og ikke skal erstatte ordinære jobs. Det blev endvidere aftalt, at der i forbindelse med hver etablering af virksomhedsrettet tilbud skulle ske underskrift af et dokument "samarbejdsaftale" enten af arbejdspladsens tillidsrepræsentant eller den overenskomstbærende organisation samt arbejdsgiveren.

Ændrede forudsætninger for aftalerne

I forbindelse med vedtagelse af beskæftigelsesreformen, som er indfaset dels med virkning fra 1. januar 2015 og

dels med virkning fra 1. juli 2015 samt den kommende refusionsreform fra 1. januar 2016 er de økonomiske incitamenter for at øge antallet af tilbud borte. Det vil sige forudsætningerne, for at øge brugen af virksomhedspraktik og løntilskud, som lagde grunden for aftalerne tilbage ved budgetvedtagelsen i efteråret 2011. Det skyldes dels ændringen i løntilskudssatsen, hvor det nu er dyrere, for den enkelte institution, at etablere offentlige løntilskud. En ændring, som er kommet afledt af beskæftigelsesreformen, og dels de ændrede refusionsregler, som forventes at træde i kraft pr. 1. januar 2016 afledt af refusionsreformen, hvor refusionen på ydelser nedtrappes afhængig af varighed på ydelsen, modsat i dag, hvor refusionen afhænger af, om personen er på aktiv eller passiv forsørgelse. Fællesaftalen og samarbejdsaftalen gælder alene for dagpengemodtagere og jobparate kontanthjælpsmodtagere. Jfr. lov om en aktiv beskæftigelsesindsats §§ 42b og 52a har jobparate kontanthjælpsmodtagere ret til at få tilbud om virksomhedspraktik og tilbud om løntilskud i private virksomheder og offentlige institutioner, som personen selv har fundet. Arbejdsgiver og personen kan selv aftale varigheden på tilbuddet – op til max. grænsen i loven, såfremt de overordnede regler om virksomhedspraktik og løntilskud er opfyldt. Fra den 1. juli 2015 gælder det tilsvarende for dagpengemodtagere.

Det fremgår af lovbemærkningerne til reformen, at jobcentret med forslaget om selvfundne tilbud ikke skal foretage en vurdering af dagpengemodtagerens ønsker og forudsætninger samt arbejdsmarkedets behov med henblik på, at personen hurtigst muligt opnår varig beskæftigelse. Jobcentret skal alene påse, at de formelle betingelser er opfyldt. Det kan for eksempel være forholdet mellem antallet af ordinære ansatte og personen i tilbud på virksomheden samt merbeskæftigelseskravet. Jobcentret kan således ikke længere tage højde for, som det fremgår af samarbejdsaftalens formål; "at indsatsen kvalitetsmæssigt er relevant og fagligt målrettet den enkeltes mulighed for at finde fodfæste på det ordinære arbejdsmarked".

Status på aftalerne

Fællesaftalen udløb den 31. december 2014, og i den forbindelse blev fællesudvalget og de 6 underliggende arbejdsgrupper nedlagt. Der er således ikke længere en del af aftalen, at tilbud inden for det kommunale område skal godkendes af et udvalg. Godkendelse af indholdet i tilbuddet sker nu i et samarbejde mellem institutionen og tillidsrepræsentanten. Tilbuddet underskrives af tillidsrepræsentant på institutionen eller af den faglige organisation, som er underskriftsberettiget.

I henhold til samarbejdsaftalen skal dokumentet "samarbejdsaftalen" underskrives af de faglige organisationer. Langt de fleste samarbejdsaftaler bliver ikke underskrevet, men tilbuddet bliver alligevel etableret. Hvis samarbejdsaftalen ikke er underskrevet inden for 4 arbejdsdage kan tilbuddet etableres uden underskrift. Det er en u hensigtsmæssig arbejdsgang, at personen der skal i tilbud, og virksomheden hvor tilbuddet skal oprettes, er sat på "stand by" i 4 arbejdsdage, mens der afventes en underskrift, som ikke kommer alligevel. Der har i perioden tillige været eksempler på, at den faglige organisation ikke har kunnet underskrive samarbejdsaftalen, idet de har fundet, at tilbuddet ikke var relevant for den konkrete person. I forhold til de ændrede forudsætninger, så kan jobcentret fremover ikke sige nej til et tilbud, hvis den ledige selv kommer med det, forudsat at de formelle betingelser er opfyldt.

I andre situationer er samarbejdsaftalen anvendt til at påbegynde en dialog med virksomheden omkring indgåelse af overenskomst. Det har ikke været sigtet med samarbejdsaftalen og flere virksomheder har da også givet udtryk for, at de var uforstående over for den sammenblanding af intentioner i relation til samarbejdet med jobcentret.

Det er jobcentres opfattelse, at intentionen med fællesaftalen og de etiske spilleregler, som er listet op med samarbejdsaftalen, bl.a. at virksomhedsrettet aktivering ikke kan og ikke skal erstattes ordinære jobs, er vigtige og relevante spilleregler. Det er samtidig opfattelsen, at jobcentret lever op til de spilleregler ved at have arbejdsgange som sikrer, at de formelle betingelser for tilbuddet er opfyldt. Det er endvidere jobcentrets opfattelse, at såfremt der foregår uretmæssigheder på en virksomheder i forhold til løn- og arbejdsforhold, så har de faglige organisationer mulighed for at "gribe ind". Jobcentret vil ikke kunne samarbejde med en virksomhed, hvor der f.eks. er anmeldt en blokade.

Det videre samarbejde

Forvaltningen har indledt drøftelser med de faglige organisationer, nu hvor forudsætningerne for aftalerne er væsentligt ændret. Det gælder ændringerne, hvor der ikke længere er et ønske om at øge brugen af virksomhedspraktik og løntilskud og i forhold til ændringerne i lovgivningen afledt af beskæftigelsesreformen.

Fællesaftalen

Fællesaftalen er drøftet med en repræsentant for de faglige organisationer, og der er enighed om, at ansvaret for ansættelse af personer med tilbud, det vil sige sikring af den faglige kvalitet og sikring af de etiske spilleregler, skal placeres på de enkelte institutioner.

Det er derfor ønsket, at rammerne i fællesaftalen erstattes med den rammeaftale, som allerede foreligger for Kommunale Tjenestemænd og Overenskomstansatte "rammeaftale om det sociale kapitel".

Rammeaftalen om det sociale kapitel – vedrørende ansættelser på særlige vilkår har følgende overordnede formål:

- At fremme den forebyggende indsats gennem løbende forbedring af det fysiske og psykiske arbejdsmiljø
- Fastholde beskæftigelse af allerede ansatte med nedsat arbejdsevne.
- Fastholde beskæftigelse af udefra kommende med nedsat arbejdsevne, hvor der skal ske en afklaring af arbejdsevnen, så udstødning af arbejdsmarkedet kan undgås.
- Beskæftigelse af de ledige med henblik på afklaring eller opkvalificering i forhold til fremtidigt job eller uddannelse.

Aftalen skal endvidere sikre,

- En lokal medindflydelse i forhold til formålet med ansættelsen, tilrettelæggelse af forløbet – herunder i forhold til jobbeskrivelse og uddannelseselementer – såfremt det er relevant.
- En afklaring af introduktions- og opkvalificeringsbehov og sikre en relevant opfølgning i forløbet.

I henhold til rammeaftalen om det sociale kapitel fremgår det, at det øverste medindflydelses- og medbestemmelsesudvalg kan have en generel og overordnet drøftelse med henblik på, at fremme en fælles forståelse af og holdning til beskæftigelse på særlige vilkår, fastlægge retningslinjerne og konsekvenserne for personale- og arbejdsvilkår for de øvrige ansatte herunder sikre fortrængning eller udstødelse af allerede ansatte ikke finder sted og drøfte opfyldelse af aftalens formål samt personalepolitiske tiltag med henblik på at forbedre det fysiske og psykiske arbejdsmiljø.

Det kan ligeledes besluttes, at der på den enkelte arbejdsplads/institution vedtages retningslinjer for ansættelse af personer på særlige vilkår. Det understreges, at det er hensigtsmæssigt, at ledelse og medarbejderne drøfter disse retningslinjer i fællesskab, idet drøftelsen skal fremme forståelsen for ansættelse af medarbejdere på særlige vilkår. Det er således den enkelte arbejdsplads/institution, der har ansvaret for, at den rette medarbejderinddragelse foretages og ikke jobcentrets. Endvidere er det den enkelte arbejdsplads/institutions ansvar, at rammebetingelserne for ansættelse af en person på særlige vilkår er opfyldt.

Medinddragelsen ved etablering af tilbud om løntilskud sker i samarbejde med den lokale tillidsrepræsentant eller fælles tillidsrepræsentant, og den forhandlingsberettigende organisation hvis der ikke er en repræsentant.

Samarbejdsaftalen

Samarbejdsaftalen har ligeledes været drøftet med en repræsentant fra de faglige organisationer på møde den 27. maj 2015. Det var oplægget ved mødet fra de faglige organisationer, at samarbejdsaftalen kunne erstattes med samarbejds møder, hvor brugen af etablerede praktikker og løntilskud skulle drøftes med relevante medarbejderrepræsentanter fra Jobcenter Randers. Det er ifølge repræsentanten fra LO brugen af virksomhedspraktik og løntilskud, og indenfor hvilke områder redskaberne tages i anvendelse, der har interesse for LO. Efterfølgende er punktet drøftet på LO's forretningsudvalg den 11. juni 2015, hvor det er tilbagemeldingen, at LO overordnet ønsker at fastholde samarbejdsaftalen, herunder indholdet. Det gælder også i de situationer, hvor de ledige selv finder tilbuddet og i de situationer, hvor det er jobcentret, som finder tilbuddet.

Det er endvidere udmeldingen, at der er indgået en politisk behandlet aftale, hvor en opsigelse af aftalen kan ske med et varsel på 6 måneder.

Det er oplægget fra LO's forretningsudvalg, at "samarbejdsaftalen" i 2. halvår 2015 skal suppleres med samarbejds møder vedrørende brugen af tilbud, sådan som det er foreslået af de faglige organisationer, og at erfaringerne herfra bruges til at træffe en fælles beslutning om, hvordan proceduren skal være fra 1. halvår 2016. Aftalen blev underskrevet af den daværende borgmester Henning Jensen Nyhuus og LO Randers ved formand Ejvind Clemmensen. Aftalen er ikke tidligere politisk behandlet på udvalg eller på byrådets møde.

Det er allerede nævnt, at samarbejdsaftalen er bragt i anvendelse i situationer, hvor den faglige organisation ikke

har fundet tilbuddet relevant for personen. Med lovændringen pr. 1. juli 2015 er det ikke længere muligt for jobcentret at sige nej til et tilbud, som en person selv har fundet – forudsat at de formelle betingelser er opfyldt.

Samarbejdsaftalen kan således ikke længere anvendes til det formål, som den primært har været anvendt til. Der bør derfor fremsættes en opsigelse af aftalen til LO's forretningsudvalg med et varsel på 6 måneder fra den 1. september 2015. Således at aftalen udløber med virkning fra den 1. marts 2016. Den løbende orientering omkring brugen af virksomhedspraktik og løntilskud vil fremover ske ved den af lovens besluttede fremgangsmåde. Her fremgår det af lov om organisering og understøttelse af beskæftigelsesindsatsen § 31, at kommunerne løbende skal underrette det regionale arbejdsmarkedsråd om anvendelsen af virksomhedspraktik – herunder nytteindsats samt ansættelse med løntilskud. En lokal underretning vil endvidere ske på det af borgmester Claus Oman Jensens nedsatte udvalg EVA (Erhverv Vækst og Arbejdsmarked).

Byrådet vedtog den 28. september 2015, at sagen skulle tilbagesendes til fornyet behandling i beskæftigelsesudvalget og endvidere drøftes i EVA.

EVA drøftede dette på møde den 20. oktober 2015. Udvalget var enige om at få indgået nogle nye aftaler, således at samarbejdet omkring målgruppen for virksomhedspraktik og løntilskud anvendes bedst muligt i forhold til den lovgivningsmæssige hjemmel. Det blev endvidere besluttet, at de hidtidige aftaler kunne opsiges.

ØKONOMI

Ingen

INDSTILLING:

Forvaltningen indstiller til byrådet via beskæftigelsesudvalget,

- At samarbejdet omkring fællesaftalen – som er udløbet den 31. december 2014 - erstattes med en ramme for samarbejdet, der tager udgangspunkt i KTO's "rammeaftalen om det sociale kapitel".
- At samarbejdsaftalen opsiges inden udgangen af august måned 2015 med et opsigelsesvarsel på 6 måneder. Således at samarbejdsaftalen er endeligt udfaset pr. 1. marts 2016. Samarbejdsaftalen erstattes med den lovpligtige underretning til det regionale arbejdsmarkedsråd og en lokal underretning i udvalget EVA vedr. brugen af virksomhedspraktik og løntilskud.

Beskæftigelsesudvalget, 18. august 2015, pkt. 72:

Tiltrådt.

Kasper Fuhr Christensen tog forbehold.

Samarbejdsaftalen vil fremadrettet blive erstattet af samarbejds møder, som skal finde sted mellem Jobcentret og de relevante faglige organisationer.

Beskrivelse af samarbejdet vedlægges den videre politiske behandling.

Kasper Fuhr Christensen begærede sagen i byrådet.

Byrådet, 28. september 2015, pkt. 249:

Sagen tilbagesendt til fornyet behandling med henblik på drøftelse i EVA.

BESLUTNING

Indstilles tiltrådt med den kommentar, at forvaltningen påtager sig ansvaret for at forhandle videre med FTF og AC om den fremtidige samarbejdsform.

Punkt 118: Orientering om statistik over klager til Ankestyrelsen over kommunens afgørelser på social- og beskæftigelsesområdet, 1. halvår 2015

00.01.00-K03-2-15

Bilag

Ankestatistik - Randers Kommune.pdf

Orientering om statistik over klager til Ankestyrelsen over kommunens afgørelser på social- og beskæftigelsesområdet, 1. halvår 2015

RESUME

Ankestyrelsen har netop udsendt statistik til alle kommuner med de seneste tal for Ankestyrelsens afgørelser i klagesager vedrørende kommunens afgørelser på social- og beskæftigelsesområdet. Rapporten udsendes to gange om året. Statistikken dækker første halvår af 2015 og viser, at omgørelsesprocenten for Randers Kommune (24 %) er på niveau med landsgennemsnittet (25 %).

Sagsfremstilling

Ankestyrelsens udsendte statistik viser, hvordan Ankestyrelsens afgørelser har fordelt sig i forhold til sagsområder og afgørelsesmåder for Randers Kommune og for landet som helhed. Rapporten er vedlagt som bilag.

Der er tale om afgørelser på sagsområderne:

- Lov om aktiv beskæftigelsesindsats
- Lov om aktiv socialpolitik
- Loven om social pension og loven om højeste, mellemste mv. førtidspension
- Retssikkerhedsloven
- Sygedagpenge
- Serviceloven
- Børnetilskud, børnefamilieydelse, inddrivelse, boligstøtte, almene boliger, repatriering.

Ankestyrelsens afgørelser falder inden for fire kategorier som beskrevet i tabel 1 herunder.

Tabel 1: Afgørelseskategorier

Stadfæstelse	Ankestyrelsen er enig i kommunens afgørelse.
Ændring/Ophævelse	Ankestyrelsen ændrer kommunens afgørelse.
Hjemvisning	Sagen bliver sendt tilbage til kommunen til fornyet behandling og afgørelse.
Afvisning	Ankestyrelsen afviser at behandle klagen.

Det fremgår af statistikken, at Ankestyrelsen i første halvår 2015 har afgjort 340 klagesager over Randers Kommunes afgørelser på social- og beskæftigelsesområdet. Heraf blev 244 stadfæstet, 42 blev ændret, 34 blev hjemvist og 20 sager blev afvist.

Det giver samlet set en omgørelsesprocent på 24 %, hvilket ligger på niveau med landstotalen på 25 %. Omgørelsesprocenten er andelen af sager, der ændres eller hjemvises i forhold til alle klager eksklusiv de afviste.

I tabel 2 herunder er vist omgørelsesprocenten fordelt på områder i første halvår af 2014 og første halvår af 2015 for både Randers Kommune og resten af landet som helhed.

Tabel 2: Omgørelsesprocent, 1. halvår 2014 og 1. halvår 2015

	1. halvår 2014		1. halvår 2015	
	Randers Kommune	Landstotal	Randers Kommune	Landstotal
Lov om aktiv beskæftigelsesindsats	29	13	19	15

Lov om aktiv socialpolitik	16	30	38	28
Loven om social pension og loven om højeste, mellemste mv. førtidspension	9	6	0	8
Retssikkerhedsloven	0	46	0	45
Sygedagpenge	25	20	10	16
Servicebogen	30	35	31	31
Børnetilskud, børnefamilieydelse, inddrivelse, boligstøtte, almene boliger, repatriering	0	29	0	21
I alt	25	26	24	25

Omgørelsesprocenten for Randers Kommune svinger mellem 0 % og 38 % mellem de forskellige lovområder. Samlet set falder 299 afgørelser, svarende til 88 % af Ankestyrelsens afgørelser inden for de tre områder Lov om aktiv socialpolitik, sygedagpenge og servicebogen.

For afgørelser på området Lov om aktiv socialpolitik er omgørelsesprocenten 38 %, hvilket er markant højere end i første halvår af 2014. Det er også 10 %-point højere end landstotalen på 28 %. Stigningen skyldes primært, at jobcentret er begyndt at sanktionere mere, og at der i den forbindelse i visse tilfælde har været vanskeligheder med at opfylde vejledningsforpligtelsen. På baggrund af de ændrede afgørelser fra Ankestyrelsen, har jobcentret gennemgået alle procedurer vedrørende sagsgange og indstillinger til ydelseskontoret vedrørende sanktionering. Der er fortsat et tæt samarbejde mellem ydelseskontoret og jobcentret for at sikre, at borgerne er tilstrækkeligt vejledt, før der træffes afgørelse om en sanktion.

Inden for området sygedagpenge er omgørelsesprocenten faldet fra 25 % i første halvår af 2014 til 10 % i første halvår af 2015. Omgørelsesprocenten er nu også betragteligt lavere end landsgennemsnittet.

På området servicebogen, som omfatter afgørelser på socialafdelingens, familieafdelingens og sundhed og omsorgs områder, ligger omgørelsesprocenten på 31 %, hvilket stort set svarer til niveauet for første halvår af 2014. Det er også på niveau med landsgennemsnittet.

Udvalget vil blive orienteret igen, når Ankestyrelsens klagestatistik for hele 2015 foreligger.

Sagen fremsendes til orientering i handicaprådet.

ØKONOMI

Ingen

INDSTILLING:

Forvaltningen indstiller til socialudvalget og beskæftigelsesudvalget, at orienteringen om statistik over klager til Ankestyrelsen over kommunens afgørelser på social- og beskæftigelsesområdet for 1. halvår af 2015 tages til efterretning.

Socialudvalget, 28. oktober 2015, pkt. 158:
Taget til efterretning.

Fraværende:
Mark Pring og Mikael Firlings Mouritsen

Christian Boldsen deltog som stedfortræder for Mark Pring
Fatma Cetinkaya deltog som stedfortræder for Mikael Firlings Mouritsen

BESLUTNING

Taget til efterretning.

Punkt 119: Status på sygedagpengereformen

15.17.06-G01-1-14

Bilag

1b4ab9d4-5978-4f35-ba59-38a38789deba

Status på sygedagpengereformen - Beskæftigelsesudvalget, 3. november 2015

ac3ca79f-c62f-44b4-a27a-41a7268434c4

f3fa716f-a39f-4477-98bf-13bea21e4847

caca5ced-a8de-4ee1-8e5b-4b12460a32ca

2f7d15d1-03e5-4028-9feb-ecd3f24bf66b

8afbc567-a72e-45cd-b712-7f11301b54b2

fc236c92-22f1-4a0e-97b1-72c4ec75b2bc

2e2bf904-4280-4623-9d55-90b86324f46a

Status på sygedagpengereformen

RESUME

Sygedagpengereformen er trådt i kraft i to faser, 1. juli 2014 og 5. januar 2015. Der er tidligere orienteret om status på sygedagpengereformen i forhold til indfasning af reformen, overgangsbestemmelser, rammer for opgaveløsning og organisering, implementering af tværfaglige jobafklaringsforløb samt implementering af den tidlige indsats og indsatsen for tilbagevenden til arbejdet. Her gives et mere samlet overblik over antal og varighed af sygedagpengeforløb i Randers Kommune.

I forhold til sammenlignelige kommuner med samme rammevilkår har Randers Kommune en større andel af arbejdsstyrken, der modtager sygedagpenge. Tallene tyder ligeledes på, at der i Randers Kommune sygemeldes flere sammenlignet med de øvrige kommuner i klyngen og set i forhold til arbejdsstyrkens størrelse. Samtidig sygemeldes en større andel af sygedagpengemodtagerne i Randers Kommune fra ledighed. Til gengæld er det gennemsnitlige sagsforløb ikke længere i Randers Kommune end i andre kommuner.

Sagsfremstilling

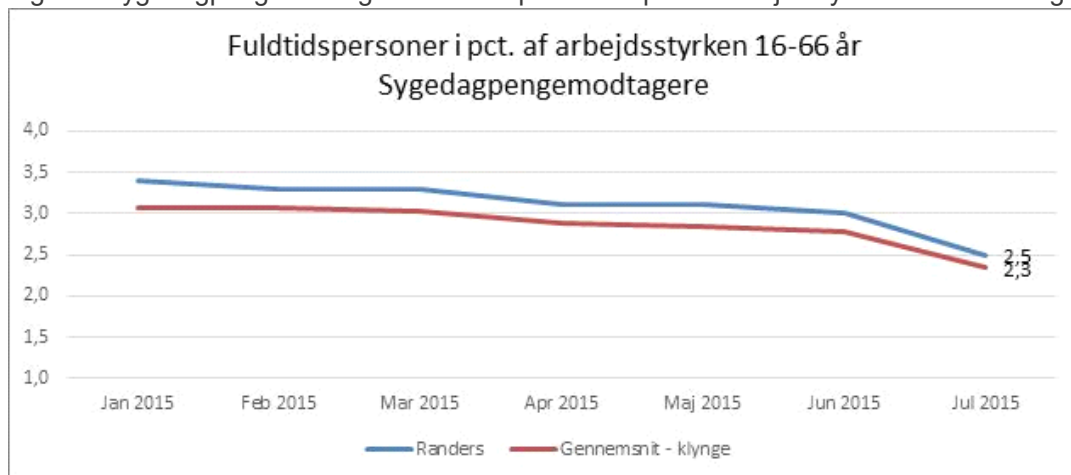
Implementering af sygedagpengereformen

Sygedagpengereformen er nu implementeret i Sygedagpengeafdelingen. Arbejdsgange er udarbejdet og implementeret, og fordelingen mellem forlængelse af sygedagpenge og overgang til jobafklaringsforløb har fundet sit leje, hvilket bl.a. viser sig ved en lav omgørelsesprocent i Ankestyrelsens statistik over afgørelser.

Overblik over sygedagpengeforløb

I Randers Kommune er en større andel af arbejdsstyrken på sygedagpenge/jobafklaringsforløb i forhold til sammenlignelige kommuner med samme rammevilkår, kaldet klyngen (kommunerne i klyngen er oplyst i figur 3). Som det ses i figur 1 herunder, så er andelen af sygedagpengemodtagere i arbejdsstyrken faldende i løbet af første halvår af 2015 både i Randers Kommune og i klyngen generelt. Der er dog fortsat en større andel af arbejdsstyrken på sygedagpenge i Randers Kommune. I Randers Kommune svarer antallet af sygedagpengesager i juli måned 2015 til 1198 fuldtidspersoner.

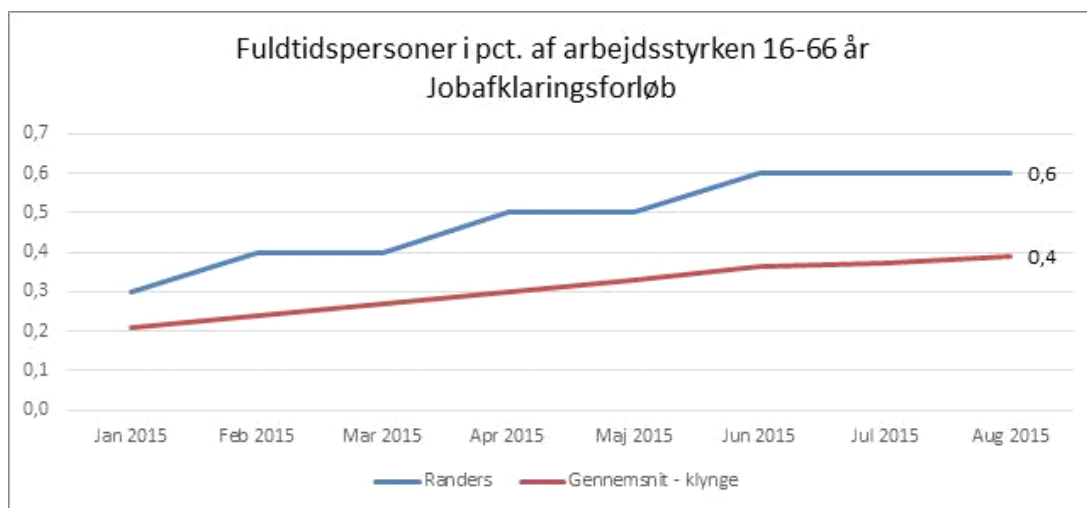
Figur 1: Sygedagpengemodtagere: Fuldtidspersoner i pct. af arbejdsstyrken ift. sammenlignelige kommuner



Kilde: Jobindsats.dk

For jobafklaringsforløb er det også sådan, at Randers Kommune har en større andel af arbejdsstyrken på jobafklaringsforløb i forhold til gennemsnittet i klyngen. Som det ses i figur 2 herunder, sker der en stigning i andelen på jobafklaringsforløb i løbet af første halvår 2015 både i klyngen generelt og i Randers Kommune specifikt. Også her ligger Randers Kommune højere end gennemsnittet i hele 2015. I Randers Kommune svarer antallet af jobafklaringsforløb i juli måned 2015 til 264 fuldtidspersoner.

Figur 2: Jobafklaringsforløb: Fuldtidspersoner i pct. af arbejdsstyrken ift. gennemsnittet i klyngen



Kilde: Jobindsats.dk

Randers Kommune har således en større andel af arbejdsstyrken, der er på sygedagpenge eller i jobafklaringsforløb end gennemsnittet i klyngen. Det gør det relevant at se nærmere på:

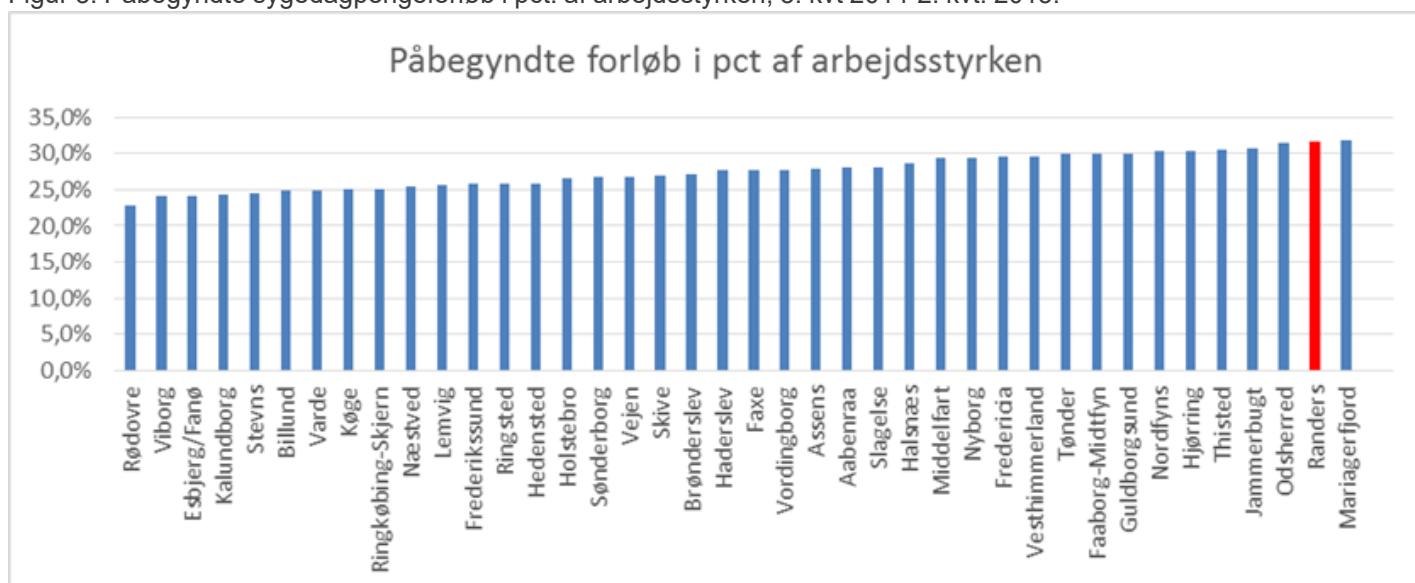
- Om tilgangen til sygedagpenge også er større i forhold til de øvrige kommuner i klyngen
- Om en større del af sygedagpengemodtagerne sygemeldes fra ledighed
- Om den gennemsnitlige varighed af sygedagpengeforløb er længere end gennemsnittet i sammenlignelige kommuner

Tilgang til sygedagpenge

For at sammenligne tilgangen til sygedagpenge i klyngekommunerne vises påbegyndte sygedagpengeforløb i procent af arbejdsstyrken i perioden 3. kvartal 2014 - 2. kvartal 2015 i figur 3 herunder. Antallet i Randers Kommune var i perioden 14.482 påbegyndte forløb. Der er i denne figur ikke tale om fuldtidspersoner, men om antal forløb, der er påbegyndt i perioden. Tallet kan derfor ikke tages som udtryk for, hvor stor en andel af arbejdsstyrken, der er sygemeldt i løbet af et år, men kan alene give en indikation af, hvor stort antallet af påbegyndte forløb er. Som det ses i figuren, er antallet af påbegyndte forløb set i forhold til arbejdsstyrkens størrelse i klyngekommunerne næsthøjest i Randers Kommune.

Det kunne således tyde på, at i hvert fald en af årsagerne til, at der i Randers Kommune er en højere andel af arbejdsstyrken på sygedagpenge er, at der i forhold til de øvrige klyngekommuner påbegyndes flere sygedagpengeforløb i Randers Kommune.

Figur 3: Påbegyndte sygedagpengeforløb i pct. af arbejdsstyrken, 3. kvartal 2014-2. kvartal 2015.



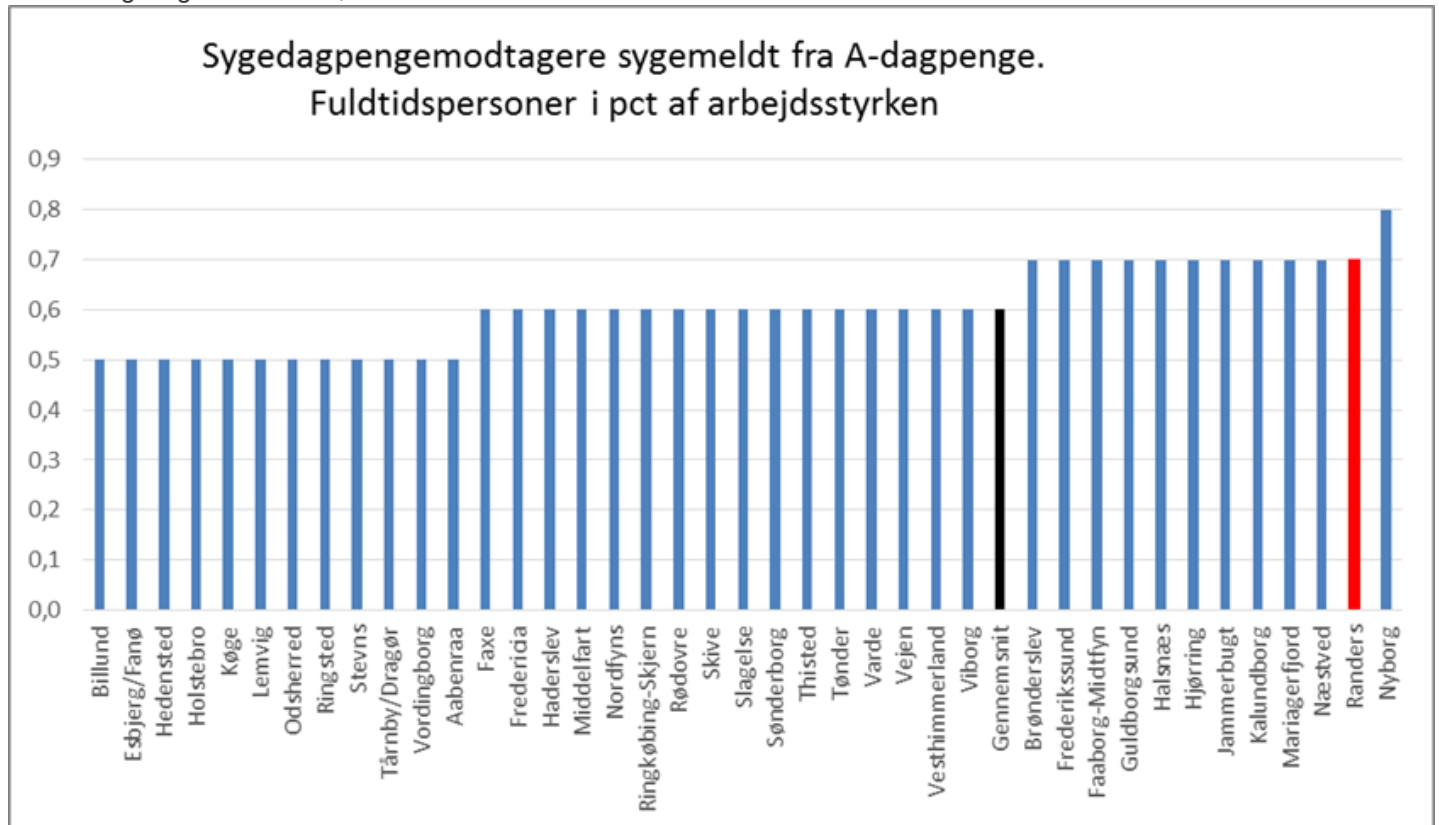
Kilde: Jobindsats.dk samt egne beregninger

Sygedagpengemodtagere sygemeldt fra ledighed

Figur 4 herunder viser sygedagpengemodtagere sygemeldt fra ledighed som fuldtidspersoner i procent af arbejdsstyrken i perioden 3. kvartal 2014 - 2. kvartal 2015. I Randers Kommune svarer antallet af sygedagpengemodtagere sygemeldt fra ledighed i perioden til 321 fuldtidspersoner. Der er her ikke blot tale om nye

forløb, men om andelen af alle igangværende forløb.

Figur 4: Sygedagpengemodtagere sygemeldt fra A-dagpenge. Fuldtidspersoner i pct. af arbejdsstyrken i forhold til sammenlignelige kommuner, 3. kv. 2014- 2. kv. 2015.



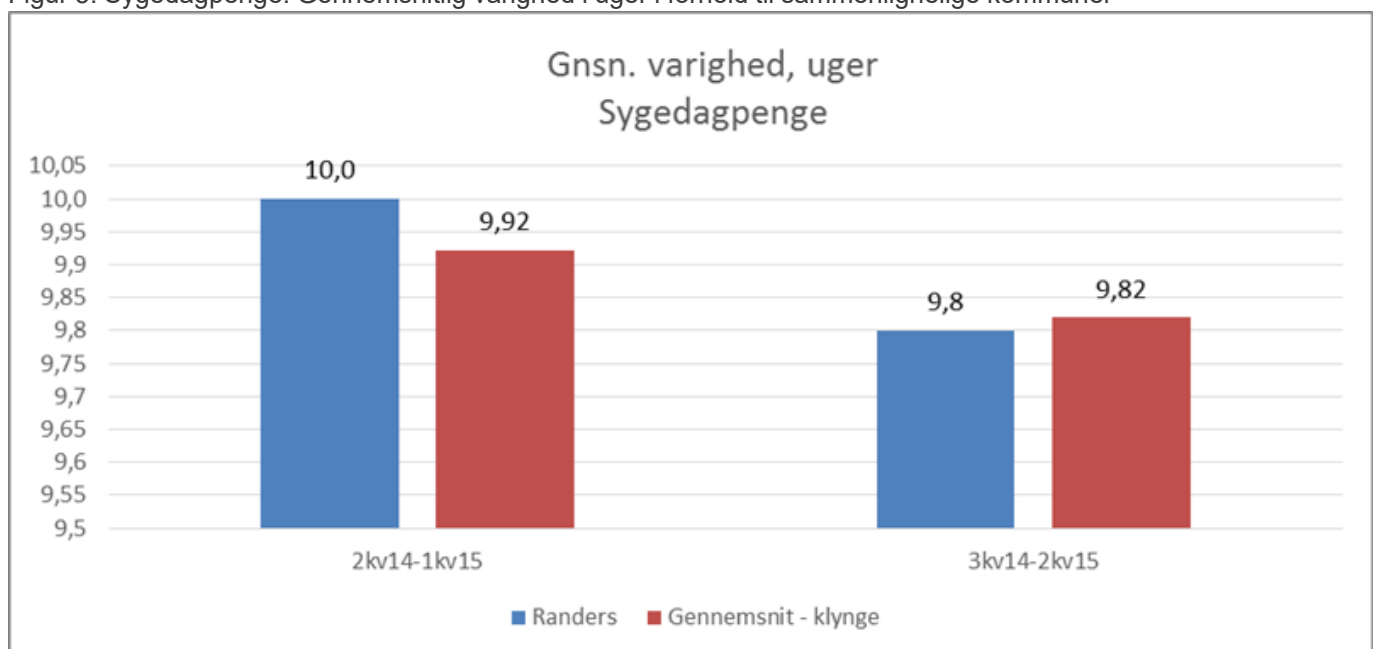
Kilde: Jobindsats.dk

I klyngen ligger Randers Kommune over gennemsnittet, og det er kun i Nyborg Kommune, at en større andel af arbejdsstyrken er sygemeldt fra ledighed end i Randers. Gruppen af sygedagpengemodtagere, der er sygemeldt fra ledighed, må som udgangspunkt antages at være mindre ressourcestærk og længere fra arbejdsmarkedet sammenlignet med gruppen af sygedagpengemodtagere, der er sygemeldt fra beskæftigelse.

Varighed af sagsforløb

Mens andelen af sygedagpengemodtagere i procent af arbejdsstyrken, antallet af påbegyndte forløb og andelen af sygemeldte fra ledighed således ligger højt i Randers Kommune i forhold til øvrige kommuner i klyngen, så gælder det ikke for den gennemsnitlige varighed.

Figur 5: Sygedagpenge: Gennemsnitlig varighed i uger i forhold til sammenlignelige kommuner

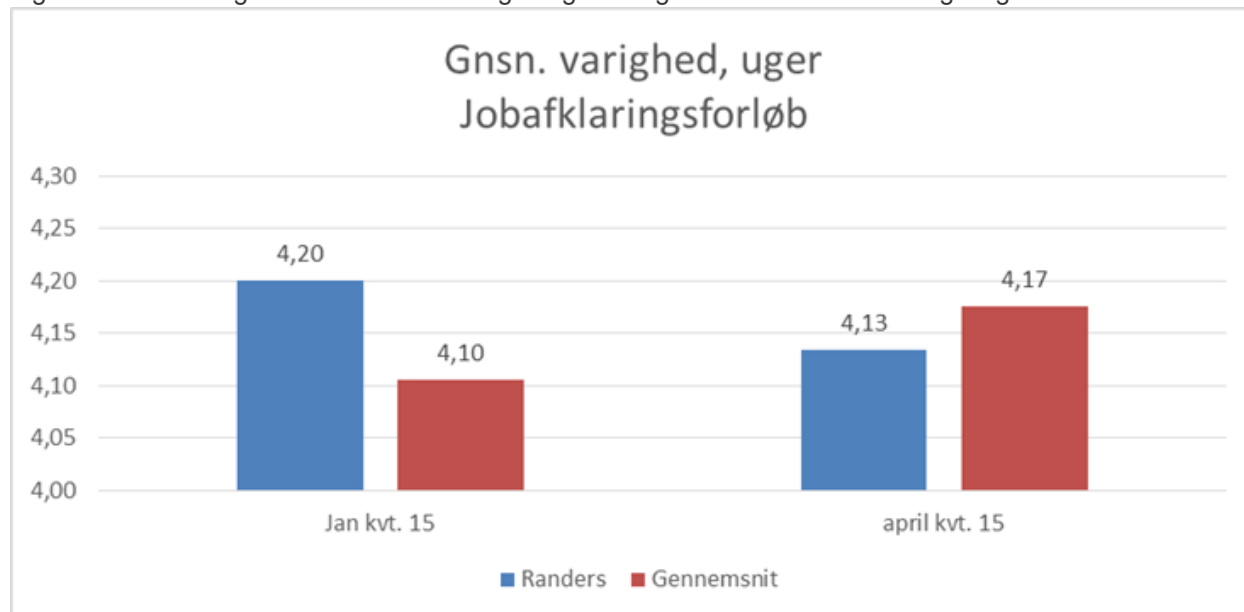


Kilde: Jobindsats.dk

Figur 5 herover viser, at den gennemsnitlige varighed af sygedagpengeforløb i Randers Kommune er på niveau med

gennemsnittet i klyngen. Dette på trods af, at der i Randers Kommune er en større del af sygedagpengemodtagerne, der er sygemeldt fra ledighed. Det samme gør sig gældende for jobafklaringsforløb, hvilket kan ses i figur 6 herunder.

Figur 6: Jobafklaringsforløb: Gennemsnitlig varighed i uger i forhold til sammenlignelige kommuner



Kilde: Jobindsats.dk

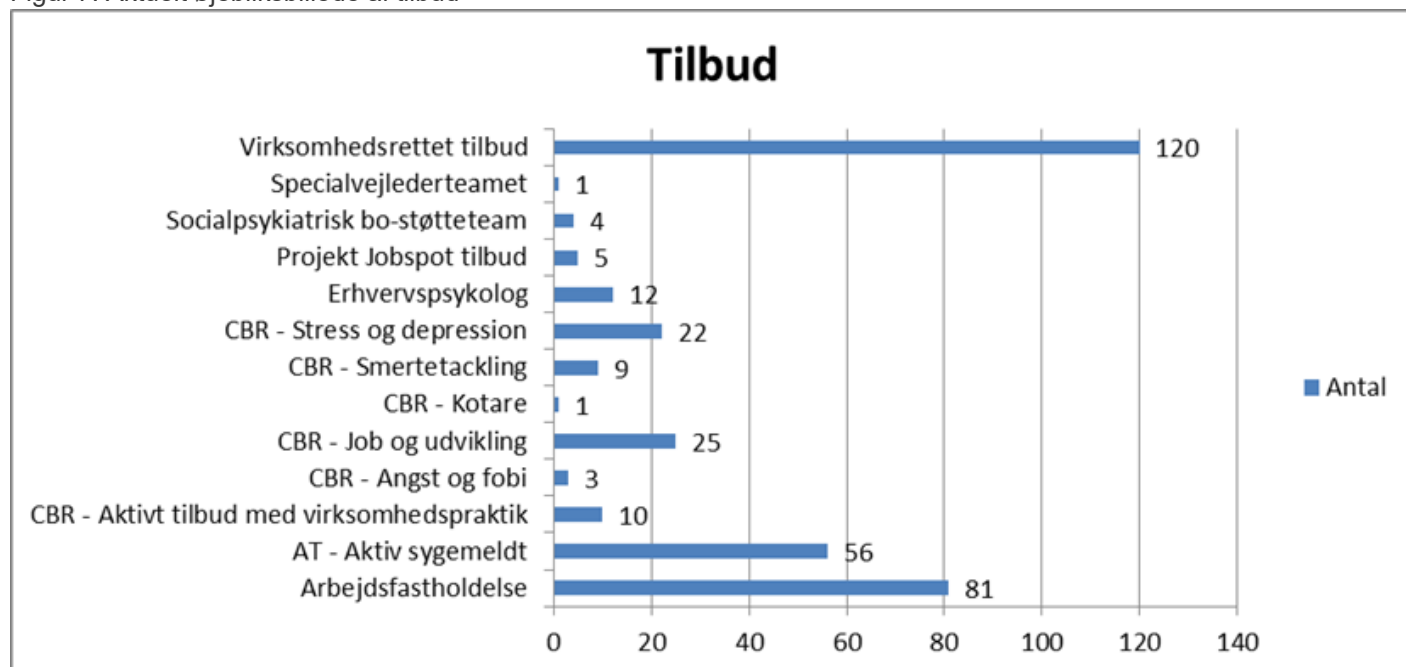
Den højere andel af sygedagpengemodtagere i Randers Kommune skyldes således ikke en længere sagsbehandlingstid, men er formentligt et resultat af, at der er flere, der sygemeldes i Randers Kommune end i de øvrige kommuner i klyngen.

Tilbud

Afhængigt af den enkelte borgers tilstand og behov, tilbydes borgere på sygedagpenge og i jobafklaringsforløb forskellige forløb med det formål at bringe borgeren tættere på arbejdsmarkedet.

Figur 7 nedenfor viser det aktuelle øjebliksbillede af placeringerne i tilbud. Der er pt. i alt 349 aktive tilbud, hvoraf størstedelen er virksomhedsrettet tilbud, arbejdsfapholdelse og aktiv sygemeldt.

Figur 7: Aktuelt øjebliksbillede af tilbud



Kilde: Fasit

Udover placeringerne i tilbud er 130 borgere delvist raskmeldte. Det svarer til 23,1 procent af de 652 sygedagpengemodtagere, der aktuelt er sygemeldt fra beskæftigelse.

Rehabiliteringsteams

En borgers sag behandles i rehabiliteringsteamet, når der er tale om en sygedagpengesag i visitationskategori 3, jobafklaringsforløb eller når der vurderes at være behov for at undersøge, om der kan bevilges fleksjob, ressourceforløb eller førtidspension. Der er to rehabiliteringsteams.

Det "store" rehabiliteringsteam afgiver indstilling i alle sager, inden der træffes beslutning om og tilkendes ressourceforløb, fleksjob, tilskud til selvstændigt erhvervsdrivende og førtidspension. Her er der i 2015 (indtil 5. oktober) behandlet 171 sager fra sygedagpenge og jobafklaringsforløb. Tabel 1 herunder viser indstillingerne fra det store rehabiliteringsteam i de behandlede sygedagpengesager. Det ses her, at rehabiliteringsteamet i næsten halvdelen af sagerne har indstillet borgeren til fleksjob.

Tabel 1: Indstillinger fra det store rehabiliteringsteam i sygedagpengesager

Fleksjob	Ressourceforløb	Tilskud til selvstændig virksomhed	Førtidspension	Afslag på førtidspension	Anden indsats	I alt
82	18	5	44	9	13	171

Kilde: Jobcenterets opgørelser.

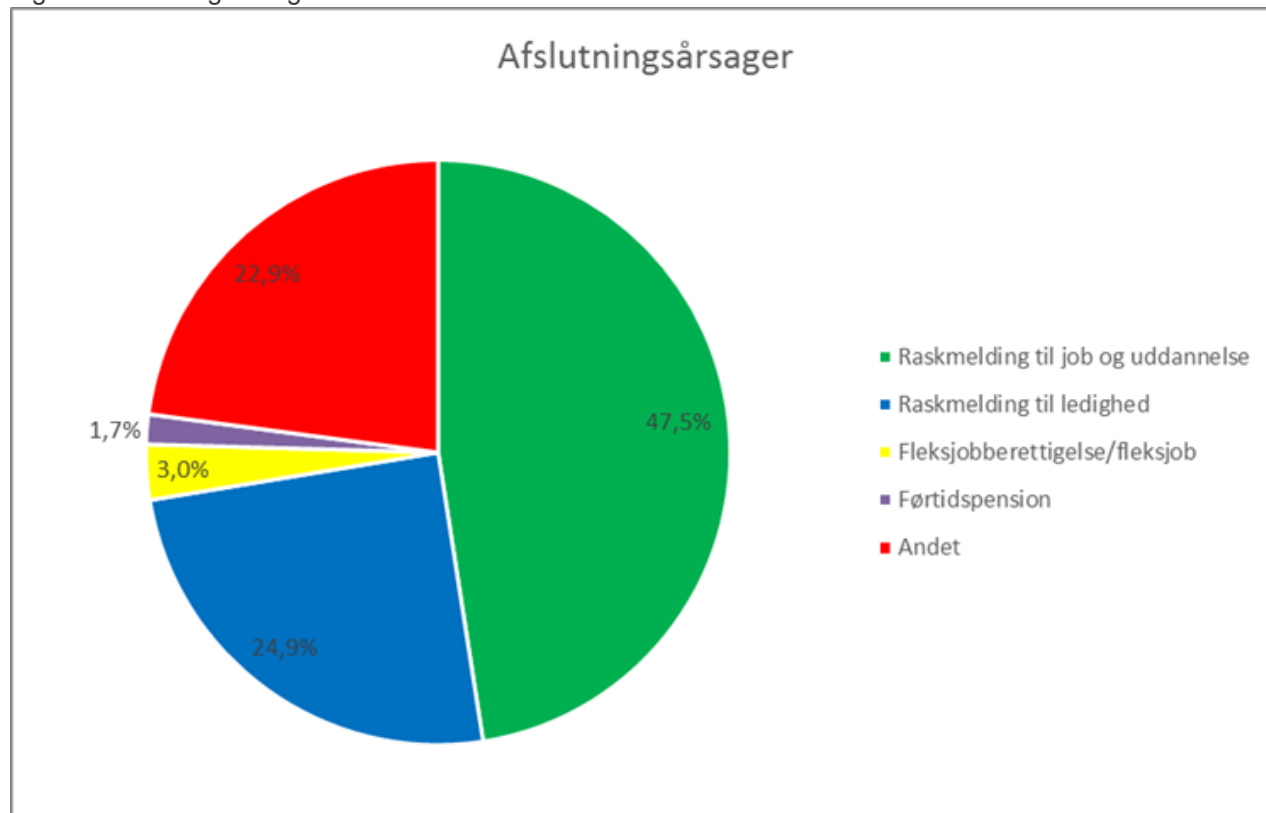
Sygedagpengerehabiliteringsteamet afgiver indstilling i kategori 3 sygedagpengesager samt i sager om jobafklaringsforløb. I 2015 har der indtil nu været behandlet 312 sager i sygedagpengerehabiliteringsteamet. I disse 312 sager, har rehabiliteringsteamet givet indstilling om en indsats. Indholdet i indsatsen kan være tværfagligt, og rumme indsatser fra beskæftigelses-, social- og sundhedsområdet.

Hvad afsluttes borgerne til?

Figur 8 herunder viser, at samlet set 50,5 % af sygedagpengesagerne afsluttes til beskæftigelse, fleksjob og uddannelse. Det er meget få sager, der afsluttes til uddannelse. Der arbejdes fortsat med at ensrette registreringspraksis og brug af afslutningsårsager i sagsbehandlingssystemet Fasit, hvilket betyder, at en del af de sager, der i figuren herunder er registreret som "andet", reelt godt kan være afsluttet til beskæftigelse. Der er således tale om, at minimum 50,5 % af sagerne er afsluttet til beskæftigelse. Fra 2016 forventes tallene at være retvisende, og her vil tallene desuden udgøre en del af datagrundlaget ved opgørelse af målopfyldelse i forhold til beskæftigelsesplanen.

24,9 % af sagerne afsluttes ved raskmelding til ledighed, og det er i den forbindelse væsentligt at understrege, at raskmelding til ledighed også er en raskmelding til arbejdsmarkedet.

Figur 8: Afslutningsårsager



Kilde: Fasit

Konklusioner

Samlet set viser figurene i sagsfremstillingen, at Randers Kommune har flere sygedagpengemodtagere end gennemsnittet i de sammenlignelige kommuner i klyngen, samt at flere sygemeldes fra ledighed. Samtidig tyder tallene på, at tilgangen af sager er større i Randers Kommune.

Den gennemsnitlige varighed af sygedagpengesager og jobafklaringsforløb i Randers Kommune overstiger dog ikke gennemsnittet blandt de øvrige kommuner i klyngen.

ØKONOMI

Ingen

INDSTILLING:

Forvaltningen indstiller til beskæftigelsesudvalget:

at orienteringen tages til efterretning.

BESLUTNING

Taget til efterretning.

Et notat om rettidighedsproblematikken vil blive forelagt udvalget på et af de førstkommende udvalgsmøder.

Punkt 120: Ledighed og Indsats november 2015

15.20.00-G01-3-15

Bilag

a5247f87-e112-4234-81c8-bafda16901a4

Ledighed og Indsats november 2015_2

c86df546-b9b6-49c0-9617-323d2ecf4ebb

f2857e00-b57b-4c23-ad7c-4692b0f63986

Ledighed og Indsats november 2015

RESUME

Ledigheden i Randers er uændret fra juli til august 5,0 %. Det er højere end i Østjylland, hvor ledigheden er 4,2 %.

Opfølgning på mål i beskæftigelsesplan 2015:

Ministtermålene:

Ministtermål 1 – unge skal have en uddannelse

Der er endnu ikke fastsat et måltal, men Randers har ikke så godt et resultat som Østjylland, landet som helhed og klyngen (kommuner med samme rammebetingelser som Randers)

Ministtermål 2 - Langvarige modtagere af offentlig forsørgelse skal have en tværfaglig og sammenhængende indsats, der har sigte på en større tilknytning til arbejdsmarkedet.

Der er endnu ikke fastsat et måltal, men Randers ligger over landsgennemsnittet.

Ministtermål 3 – Langtidsledigheden skal bekæmpes.

Målet er p.t. opfyldt.

Ministtermål 4 - En tættere kontakt og styrket dialog med de lokale virksomheder.

Det ambitiøse mål på området er ikke nået, i det forudsætningerne for målet er ændret efter at målet blev fastsat.

Jobhuset opfylder p.t. alle mål

Af Uddannelseshusets 3 mål kan det ene ikke opgøres endnu, mens de 2 øvrige ser ud til at være fastsat for ambitiøst og ikke kan nås i 2015.

Udviklingshusets mål kan ikke opgøres endeligt før året er gået. Men 2 af 5 mål forventes opfyldt. 1 mål forventes ikke opfyldt, og 2 mål kan endnu ikke opgøres, da der ikke data tilgængeligt endnu.

Af Sygedagpengeafdelingens 5 mål kan 2 mål ikke opgøres endeligt endnu, men der er en god udvikling.

På 2 mål afventes data fra jobindsats.

Sagsfremstilling

Ledigheden:

Ledigheden målt som sæsonkorrigerede tal i procent af arbejdsstyrken var i august 5,0 % i Randers. Der var dermed en uændret ledighed i forhold til juli måned. I forhold til august 2014 er ledigheden faldet med 0,5 procentpoint fra 5,5 %. Ledigheden i Randers er højere end på landsplan (4,5 %), i Midtjylland (4,0 %) og i Østjylland (4,2 %).

I ikke-sæsonkorrigerede faktiske tal var ledigheden i august 1.973 personer i Randers.

Opfølgning på mål for 2015:

Ministtermål:

Ministtermål 1: Flere unge skal have en uddannelse.

Ministtermål 1: Flere unge skal have en uddannelse

	jan-15	feb-15	mar-15	apr-15	maj-15	jun-15	jul-15	aug-15	sep-15	okt-15	nov-15	dec-15
Randers	2,8	2,2	0,9	0,4	0,4	0,2						
Østjylland	4,2	1,9	1,5	1,2	1,2	1,1						
Klyngen	4,26	2,22	2,34	2,0	1,52	1,89						

Kilde: Jobindsats.dk

Opgørelsen viser andelen af unge 16 – 29 årige på uddannelseshjælp, der har påbegyndt en uddannelse i hver af månederne januar til juni 2015.

Det fremgår af tabellen, at Randers har en lavere andel end klyngen (kommuner med samme rammevilkår som Randers Kommune) og Østjylland. De fleste uddannelser har optag i januar og februar samt august og september. Der er derfor naturligt færre der starter på en uddannelse i de øvrige måneder.

Vi i juni måned etableret en ungeenhed på Tradium (UU-R) som består af jobcentrets uddannelseshus og UU. Det er forventningen, at UU-R i de kommende år vil bidrage til at flere uddannelsesparate unge kommer i uddannelse og at målet indfries.

Ungeenheden råder over en stor tilbudsvifte, med tilbud som kan medvirke til, at den unge bliver i stand til at starte en uddannelse og gennemføre den. Det kan dreje sig om hjælp til afhjælpe social problemstillinger, f.eks. mødestabilitet eller FVU (forberedende voksenuddannelse) som kan omfatte undervisning i regning, læsning og skriftlig dansk med henblik på at bestå folkeskolens afgangsprøve. Det kan også være tale om mentorstøtte og i nogle tilfælde bo-støtte.

Ministermål 2: Langvarige modtagere af offentlig forsørgelse skal have en tværfaglig og sammenhængende indsats, der har sigte på en større tilknytning til arbejdsmarkedet.

Langtidsforsørgede er defineret som personer mellem 16 og 65 år, som har modtaget sammenhængende offentlig forsørgelse i mindst 3 år, dog ekskl. personer på førtidspension eller i fleks- og seniorjob.

Målet opgøres som andelen af målgruppen med et virksomhedsrettet tilbud (praktik eller løntilskud) i de seneste 6 måneder. Landsgennemsnittet var i juni på 26,0 % mens andelen i Randers var på 33,5 %, og dermed højere end tallet på landsplan.

Andel langtidsforsørgede med virksomhedsrettet tilbud i de seneste 6 måneder, pct. (ministermål)												
	jan-15	feb-15	mar-15	apr-15	maj-15	jun-15	jul-15	aug-15	sep-15	okt-15	nov-15	dec-15
Ydelsesgrupper i alt	34,9	34,9	35,2	34,9	33,7	33,5						
A-dagpenge	55,6	43,4	36,5	31,9	32,7	30,2						
Særlig uddannelsesydelse	0	0	0	0	0	0						
Arbejdsmarkedsydelse	62,2	61,5	63,2	61,5	60,0	58,0						
Sygedagpenge	34,4	35,8	38,0	42,9	42,5	46,8						
Kontanthjælp	39,0	38,5	39,1	39,2	38,5	38,8						
Uddannelseshjælp	16,0	17,3	17,8	14,9	13,2	11,9						
Revalidering	11,8	12,5	12,5	11,8	11,8	16,7						
Forrevalidering	41,7	36,4	36,4	27,3	0,0	0,0						
Ressourceforløb	9,8	12,5	13,0	14,2	16,2	16,6						
Ledighedsydelse	42,3	47,8	50,0	51,5	46,5	45,3						

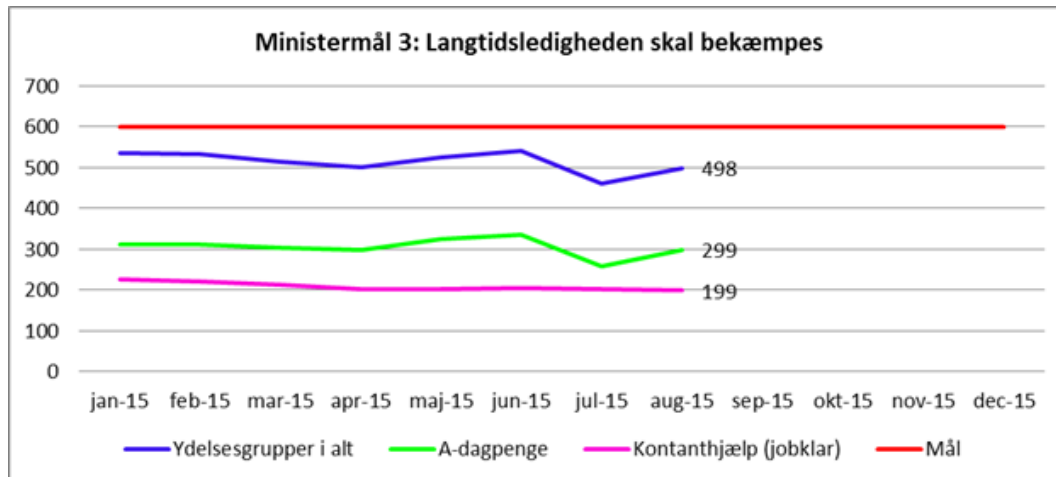
Kilde: jobindsats.dk

Tabellen viser andelen af langtidsforsørgede, der inden for de sidste 6 måneder har fået et virksomhedsrettet tilbud (virksomhedspraktik eller løntilskudsjob). Opgørelsen er fordelt på ydelseskategorier, men det er det samlede antal, der tæller i opgørelsen af ministermålet. Randers havde i juni en andel på 33,5 %, som havde fået et virksomhedsrettet tilbud.

Ministermål 3: Langtidsledigheden skal bekæmpes.

Målet for 2015 er at langtidsledigheden skal begrænses fra 681 personer i december 2013 til 600 personer i december 2015, svarende til at fald på 12 %.

Langtidsledigheden var i august på 498 personer, og målet er dermed p.t. opfyldt. Målet forventes at blive opfyldt for 2015.



Ministermål 4: En tættere kontakt og styrket dialog med de lokale virksomheder.

Målet for 2015 er en samarbejdsgrad på 50 %. Samarbejdsgraden var januar til juli på 40,3 %. Målet er derfor p.t. ikke opfyldt. Til sammenligning var samarbejdsgraden i Østjylland 35,6 %.

En af intentionerne med beskæftigelsesreformen var at mindske brugen af løntilskud, og det har været en væsentlig årsag til, at jobcentret bruger løntilskud mindre.

Antallet af løntilskudsforløb indgår i beregningen af samarbejdsgraden med virksomhederne. Færre løntilskud betyder alt andet lige en lavere samarbejdsgrad. Fastsættelsen af måltallet skete i foråret 2014, hvor det var svært at vurdere de fulde konsekvenser af beskæftigelsesreformen.

Aftalen om beskæftigelsesreformen blev indgået 18. juni 2014, og lovforslaget blev fremsat 12. november 2014.

En samarbejdsgrad på 50 % må under de nuværende omstændigheder betragtes som et endda meget ambitiøst mål.

Ministermål 4 - samarbejdsgraden mellem Januar til juli 2015	
	Samarbejdsgraden
Randers	40,3
Østjylland	35,6
Mål for Randers 2015	50,0

Kilde: jobindsats.dk

Jobcentrets interne mål:

Jobhuset:

Jobhusets mål 1

Jobhuset vil opfylde ministermål 3 – langtidsledigheden skal bekæmpes.

Jobhuset mål 2:

Antallet af personer på ledighedsydelse har fra januar til september været under den fastsatte max – grænse på 300, og målt er indtil nu opfyldt. Tallet er i september 261.

Jobhuset mål 3:

Antallet af personer på ledighedsydelse med en varighed over 18 måneder har fra januar til juli været under den fastsatte max-værdi på 80. Målet er indtil nu opfyldt. Tallet er for august 61.

Uddannelseshuset:

Mål 1 for de åbenlyst uddannelsesparate: Fra første henvendelse er 50 % i job eller uddannelse efter tre måneder, mens de resterende 50 % er i job eller uddannelse efter seks måneder.

Pr. september måned 2015 var 35,8 % i job eller uddannelse 3 måneder efter første henvendelse. Og yderligere 10,8 % af den resterende målgruppe efter 6 måneder.

I alt 42,3 % var i job eller uddannelse 6 måneder efter første henvendelse.

Målet var at 100 % skulle være i job eller uddannelse efter 6 måneder. Målet er derfor ikke opfyldt.

Tallene er inkl. unge der har fravalgt uddannelseshjælp – populært sagt er "vendt i døren".

Det er vurderingen, at målet har været fastsat for ambitiøst. Denne erfaring vil indgå i fastlæggelsen af nye mål for området.

Mål 2 for de uddannelsesparate: Fra første henvendelse er 50 % i job eller uddannelse efter seks måneder, mens de resterende 50 % er i job eller uddannelse efter 12 måneder.

Pr. september måned 2015 var 23,6 % i job eller uddannelse efter 3 måneder. Målet var 50 % efter 6 måneder.

Målet er ikke opfyldt.

Mål 3 for de aktivitetsparate: Fra første henvendelse er 25 % i job eller uddannelse efter 12 måneder, 25 % er i job eller uddannelse efter 24 måneder og 25 % er i job eller uddannelse efter 36 måneder.

Målet kan endnu ikke opgøres.

Udviklingshuset:

Mål 1: Alle borgere der visiteres som aktivitetsparate kontanthjælpsmodtagere skal have et tilbud fra starten af deres forløb.

I perioden januar til september har alle der er visiteret som aktivitetsparat fået et tilbud fra starten af deres forløb.

Målet er p.t. opfyldt, og forventes at blive det for 2015.

Mål 2: 50 % af alle borgere der er visiteret som aktivitetsparate kontanthjælpsmodtagere skal i løbet det første halve år deltage i et relevant tilbud.

Målet er endnu ikke opgjort, da det ikke er muligt at trække de nødvendige data ud af fagsystemet. Forvaltningen er ved at implementere et ledelsesinformationssystem, som når det er implementeret, forventes at kunne beregne målopfyldelsen. Systemet forventes at være på plads primo 2016.

Mål 3: Den gennemsnitlige sagsvarighed for aktivitetsparate kontanthjælpsmodtagere skal nedbringes med 0,9 år fra 3,9 år 31. december 2013 til 3 år 31. december 2015.

I september er den gennemsnitlige varighed 3,3 år

Målet forventes ikke at blive nået i 2015, men der er tale om en væsentlig reduktion af sagsvarigheden.

Mål 4: Der skal i 2015 etableres 100 nye ressourceforløb.

I januar til september er der etableret 87 nye ressourceforløb. Målet forventes at blive nået.

Mål 5: Andelen af borgere i målgruppen, der i december 2015 enten er blevet selvforsørgende eller er blevet jobparat, skal udgøre minimum 10 %.

Målet opgøres efter udgangen af december 2015.

Mål for sygedagpengeafdelingen

Mål 1: Den gennemsnitlige varighed af en sygedagpengesag falder fra 10,4 uger i 2013 til 9,5 uger i 2015

I det rullende år fra 3. kvartal 2014 til 2. kvartal 2015 var den gennemsnitlige varighed 9,8 uger. Den gennemsnitlige varighed er dermed faldet 0,6 uge siden 2013. Målet er p.t. ikke opfyldt, men er i en god udvikling.

Mål 2: Antallet af langvarige (over 52 uger) sygedagpengesager, inkl. jobafklaringsforløb er under 220 sager i 2015. I uge 41 var antallet 221, og målet er dermed p.t. ikke opfyldt, men målet vil sandsynligvis kunne opfyldes.

Mål 3: Den procentvise andel af sygemeldte lønmodtagere som vender tilbage til beskæftigelse efter endt sygefravær skal stige fra 80,4 % i 2013 til 84 % i 2015.

Målet afventer data fra jobindsats.

Mål 4: Den procentvise andel af sygemeldte ledige som vender tilbage til beskæftigelse efter endt sygefravær skal stige fra 15,9 % i 2013 til 18 % i 2015.

Målet afventer data fra jobindsats.

Arbejdsmarkedet

Efterspørgslen på arbejdskraft

Efterspørgslen på arbejdskraft opgjort som det daglige gennemsnitlige antal stillinger på jobnet viser for 3. kvartal 2015 136. Det er et fald på 13 i forhold til 2. kvartal, hvor der var 149.

Beskæftigelsen

Antal lønmodtagere med bopæl i Randers beregnet på baggrund af oplysninger fra e-indkomstregistret viser, at der i 2. kvartal 2015 var 35.945 fuldtidsbeskæftigede lønmodtagere. Det er en stigning fra 35.356 i første kvartal på 589. Lønmodtagerbeskæftigelsen efter arbejdssted opgjort på baggrund af indberetninger i e-indkomstregistret og omregnet til fuldtidspersoner viser, at beskæftigelsen er faldet med 3.365 fra 31.800 i 4. kvartal 2008 til 28.435 i 2. kvartal 2015.

En indeks beregning fra 1. kvartal 2008 (=100) viser, at Randers sammenlignet med hele landet, Midtjylland og Østjylland har haft den mest negative udvikling i lønmodtagerbeskæftigelsen opgjort efter arbejdssted i perioden 2008 - 2015. Randers har i 2. kvartal indeks 93,1 %. Bedste resultat har Østjylland med indeks 103,0 %. Midtjylland ligger på 99,9 %, mens landsgennemsnittet er 95,3 %.

ØKONOMI

Ingen

INDSTILLING:

Forvaltningen indstiller til beskæftigelsesudvalget, at orienteringen tages til efterretning.

BESLUTNING

Taget til efterretning.

Punkt 121: Høringsudkast til kulturpolitik 2015-17

20.00.00-P22-1-15

Bilag

Høringsudkast til kulturpolitik 2015_17 08102015

Høringsudkast til kulturpolitik 2015-17

RESUME

Der er udarbejdet et høringsudkast til kulturpolitik 2015-17. Udkastet er en revidering af den nuværende kulturpolitik, der er opdateret i forhold til byrådets vision 2021, kulturpolitiske tendenser og ønsker.

Sagsfremstilling

Høringsudkastet til kulturpolitik 2015-17 er en revideret udgave af den nuværende kulturpolitik, hvor de 5 kulturpolitiske fokusområder er fastholdt, men er opdateret i forhold til byrådets vision 2021, aktuelle kulturpolitiske tendenser og ønsker.

Kulturpolitiske fokusområder:

- Kulturhusvision 2020
- Kultur i det offentlige rum
- Sammen er vi stærke
- Børn og unge i kulturen
- Kulturhovedstad 2017

Alle fokusområder er fortsat højaktuelle, og de kan bidrage til at realisere byrådets visioner inden for kulturområdet. Kulturhovedstad 2017 er et udviklingsspor, der allerede er i implementeringsfasen.

Forud for revideringen af den nuværende kulturpolitik har der været gennemført et dialogmøde med et bredt felt af kulturinstitutioner, kulturaktører, foreninger, repræsentanter fra børne- og ungeområdet, erhvervsområdet og kulturinteresserede borgere. Input og drøftelser fra dialogmødet er indarbejdet i høringsudkastet. Herudover er aktuelle tendenser og modtendenser i såvel samfundet som kulturfeltet tænkt ind.

Høringsudkastet til kulturpolitik 2015-17 er formuleret kort og præcist, således det fremtræder korfattet og tekstlet med klare milepæle for de forventede effekter. Sigtet er, at kulturpolitikken understøttes af en strategiplan, hvor initiativer og implementeringsstrategier mere konkret udfoldes.

Høringsperioden er frem til 9. november 2015, hvor samarbejdsparter, borgere, foreninger, MED-udvalg og politiske udvalg har mulighed for at komme med input til udkastet.

ØKONOMI

Ingen

INDSTILLING:

Forvaltningen indstiller til Børn og Skoleudvalget, Beskæftigelsesudvalget, Miljø og Teknikudvalget, Landdistriktsudvalget, Sundheds- og Omsorgsudvalget, Socialudvalget, Handicaprådet, Ældrerådet og HovedMED

at udkastet til kulturpolitik drøftes.

BESLUTNING

Drøftet.

Helle Dahl Skøtt deltog ikke i behandlingen af dette punkt.

Punkt 122: Kommende sager

00.22.02-P35-6-14

Kommende sager

Sagsfremstilling

Til næste udvalgsmøde den 24. november er der følgende punkter:

1. Flygtningekvoten
2. Ledighed og indsats
3. Mikrolån til borgere på offentlig ydelse
4. Præsentation af SA projekter
5. Besøg af innovationskaravanen

BESLUTNING

Drøftet.

Ønske om punkt til kommende møder:

Fremlæggelse af omfanget og typer af sanktioner.

Helle Dahl Skøtt deltog ikke behandlingen af dette punkt.

Punkt 123: Gensidig orientering

00.22.02-G01-5-13

Gensidig orientering

Sagsfremstilling

- Orientering om personsag
- Fra student til erhvervsuddannelse
- Lokalt skills arrangement i Randers

BESLUTNING

Personsag udsat til næste møde.

Orientering givet om de to øvrige punkter.

Helle Dahl Skøtt deltog ikke i behandlingen af dette punkt.