

REFERAT Økonomiudvalget 2012-2021 d. 18-04-2016

Mødedato Mandag d. 18. april 2016 kl. 14:30

Mødested D.3.39

Indholdsfortegnelse

Status på rettidighed ved opfølgning på sygedagpengeområdet, 1. kvartal 2016.....	3
Resultatrevision 2015.....	6
Mer-timeforbrug 2016 i forbindelse med indkøring og beregning af kontanthjælpsløft, integrationsy	8

Punkt 150: Status på rettidighed ved opfølgning på sygedagpengeområdet, 1. kvartal 2016

15.20.00-G01-20-15

Resume

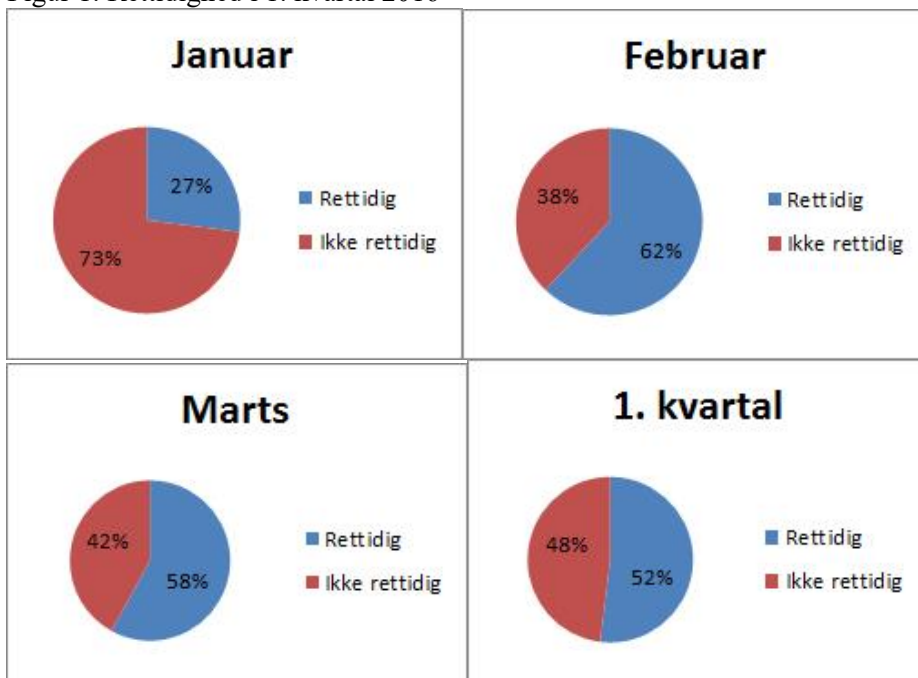
Som aftalt på beskæftigelsesudvalgets møder den 26. januar 2016 og den 23. februar 2016 forelægges beskæftigelsesudvalget tal for rettidigheden i første kvartal 2016. I løbet af kvartalet er der sket forbedringer af rettidigheden måned for måned.

Sagsfremstilling

På beskæftigelsesudvalgets møder den 26. januar 2016 og den 23. februar 2016 blev det aftalt, at der i 2016 hvert kvartal følges op på udviklingen i rettidighed på opfølgning på sygedagpengeområdet. Beskæftigelsesudvalget blev kort orienteret om status på rettidigheden på udvalgs mødet den 15. marts 2016.

Der er nu tal for rettidighed på opfølgning for første kvartal 2016. Tallene fremgår herunder fordelt på januar, februar og marts og samlet for første kvartal.

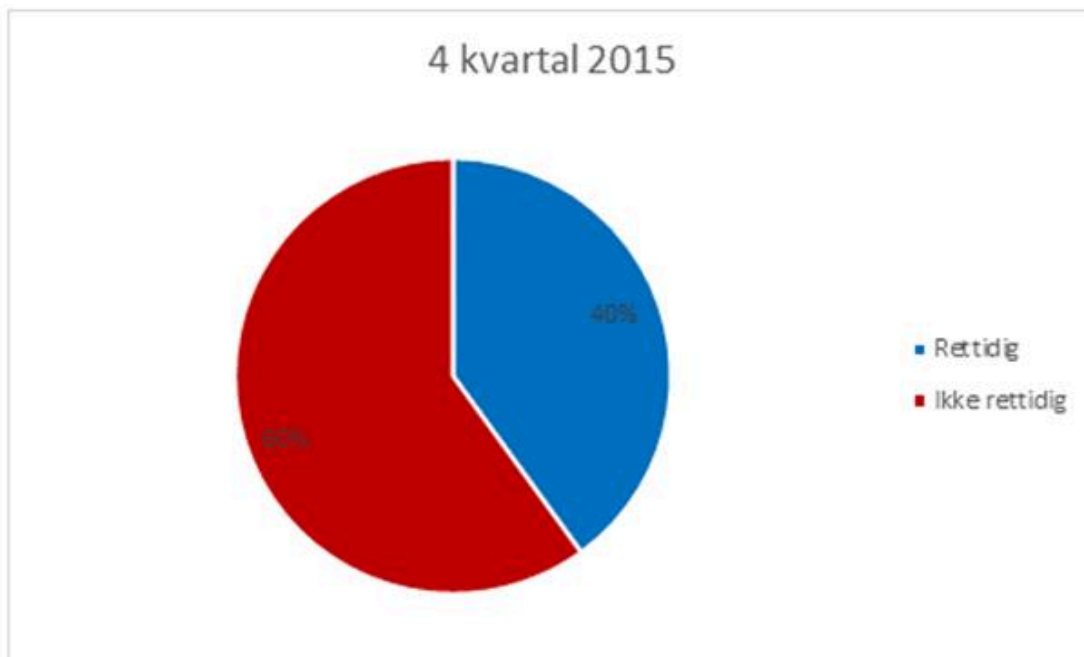
Figur 1: Rettidighed i 1. kvartal 2016



Kilde: Fasit

Der er i løbet af første kvartal sket en positiv udvikling i rettidigheden på opfølgningssamtaler. Fra januar til februar er rettidigheden øget fra 27 % til 62 %. I marts er rettidigheden faldet til 58 %, hvilket primært skyldes, at påsken har gjort det svært at nå alle samtaler. Samlet set er 52 % af opfølgningssamtalerne afholdt rettidigt i første kvartal 2016, hvilket er en stigning på 30% sammenlignet med andelen af opfølgningssamtaler afholdt rettidigt i 4. kvartal 2015.

Figur 2: Rettidighed i 4. kvartal 2015



Kilde: Fasit

Sygedagpengeafdelingen følger den plan for at forbedre rettidigheden, der blev fremlagt på beskæftigelsesudvalgets møde den 23. februar 2016. Planen indeholder tre løsninger, der tilsammen skal sikre rettidigheden på opfølgning fremover, nemlig en fremrykket fastholdelsesindsats, en bedre systemunderstøttelse og en proaktiv tilgang til fravær.

Det i januar etablerede fastholdelsesteam, der skal øge fokus på den fremrykkede fastholdelsesindsats, er godt i gang og forventes at være fuldt bemandet fra maj 2016. Dette vil samlet set tilføre sagsbehandlingen to fuldtidsressourcer, dels ved omflytning af ressourcer internt i jobcentret og dels ved overførsel af ressourcer fra jobkonsulentgruppen. Teamet arbejder med fremrykket fastholdelsesindsats for sygedagpengemodtagere med arbejdsgiver. Hovedformålet med den fremrykkede fastholdelsesindsats er at nedbringe den gennemsnitlige sagslængde for sygedagpengesager med en varighed under 22 uger. Samtidig er den fremrykkede fastholdelsesindsats medvirkende til at forbedre rettidigheden på opfølgningssamtaler.

I forhold til bedre systemunderstøttelse har afdelingen taget nyt såkaldt dashboard i brug i slutningen af februar. Dashboardet er det skærmbillede medarbejderne ser, når de åbner fagsystemet på computeren, og det nye dashboard giver sagsbehandleren et bedre overblik over sagsstammen, herunder hvilke sager, der skal arbejdes med for at sikre rettidighed.

I forhold til en mere proaktiv tilgang til fravær arbejder afdelingen løbende med fastholdelse af syge medarbejdere i afdelingen og er meget opmærksomme på at tilpasse arbejdsvilkår, bruge delvise raskmeldinger og yde anden hjælp via kommunens tilbud til sygemeldte medarbejdere "Godt i gang". Jobcentret har desuden skabt plads i det nuværende budget til at ansætte to ekstra ressourcer, der starter 1. april 2016.

Rettidigheden forventes at stige væsentligt i løbet af april og maj. Når løsningerne er fuldt implementeret, forventer afdelingen at kunne leve op til lovgivningens frister for rettidig opfølgning.

Beskæftigelsesudvalget vil igen få forelagt tal for rettidighed på området, når tallene for andet kvartal 2016 foreligger.

Økonomi

Ingen

Indstilling:

Forvaltningen indstiller til beskæftigelsesudvalget,
at orienteringen tages til efterretning.

Beskæftigelsesudvalget, 13. april 2016, pkt. 44:
Taget til efterretning.

Kasper Fuhr Christensen begærede sagen i byrådet på grund af, at sagen tidligere har været i byrådet.

Beslutning

Indstilles taget til efterretning.

Punkt 151: Resultatrevision 2015

15.00.15-K01-1-16

Resume

Sagen indeholder en revision af resultaterne på beskæftigelsesområdet i 2015 i forhold til de enkelte målgrupper, aktiveringsgraden og ministerens mål for 2015.

Resultatrevision 2015 peger på, at jobcenteret har opnået en række gode resultater. Blandt andet er det samlede antal offentligt forsørgede fuldtidspersoner og antallet af modtagere af A-dagpenge reduceret fra december 2014 til december 2015.

De største udfordringer identificeret på baggrund af resultatrevisionen er i forhold til aktiveringsgraden og ministerens mål om, at unge på ydelse skal i uddannelse.

Resultatrevisionen skal indgå som en del af grundlaget for beskæftigelsesplan 2017, men den skal ikke godkendes af byrådet. Sagen forlægges beskæftigelsesudvalget til orientering.

Sagsfremstilling

Som en del af grundlaget for det kommende års beskæftigelsesplan skal der ifølge loven om organisering og understøttelse af beskæftigelsesindsatsen indgå en resultatrevision af indsatsen i det foregående indsatsår.

Resultatrevisionen skal ikke godkendes af byrådet, og fremlægges derfor kun til orientering for beskæftigelsesudvalget.

Resultatrevisionen indeholder en sammenligning af resultaterne på beskæftigelsesområdet i forhold til de enkelte målgrupper, aktiveringsgraden og ministermålene i 2015 med tilsvarende resultater i klyngerne. Klyngerne består af kommuner der har samme rammevilkår som Randers Kommune. Sammensætningen af klyngerne varierer efter, hvilke målgrupper der arbejdes med.

Overordnede set viser Resultatrevision 2015 (vedlagt i bilag), at jobcenteret i 2015 har opnået en række positive resultater. De positive resultater knytter sig til antal offentligt forsørgede i alt og ministermål 2 og 3. Dertil er der opnået positive resultater i forhold til målgrupperne: A-dagpenge, sygedagpenge, førtidspension, uddannelseshjælp og fleksjob. Disse positive resultater gennemgås enkeltvis nedenfor.

Antal offentligt forsørgede i alt

Antallet af fuldtidspersoner, der er offentligt forsørgede, var i december 2015 12.205 fuldtidspersoner i Randers Kommune. Dette er et fald på 3 procent i forhold til december 2014. Dette er et godt resultat i forhold til den overordnede målsætning på arbejdsmarkedsområdet, om at færre borgere skal være på offentlig forsørgelse.

Ministermål 2: Andel langtidforsørgede med virksomhedsrettet tilbud i de seneste 6 måneder

På tværs af målgrupperne er antallet af langtidforsørgede, der har fået et virksomhedsrettet tilbud i de seneste 6 måneder, steget med 9 procent fra september 2014 til september 2015. Tallene viser, at der fra september 2014 til september 2015 har været en positiv udvikling, hvor 13 procent flere kontanthjælpsmodtagere har fået et virksomhedsrettet tilbud, mens der har været en negativ udvikling på 44 procent for modtagere af a-dagpenge. Faldet i langtidforsørgede a-dagpengemodtagere, der har fået et tilbud, skyldes, at indsatsen for a-dagpengemodtagere i 2015 er ændret således, at løntilskud anvendes i et væsentlig mindre omfang, som følge af ændrede regler for brug af løntilskud i forbindelse med beskæftigelsesreformen.

Ministermål 3: Antal langtidledige personer

Samlet set er antallet af langtidledige personer i Randers Kommune reduceret med 8 procent fra december 2014 til december 2015.

A-dagpenge

Antallet af a-dagpengemodtagere opgjort i fuldtidspersoner i Randers Kommune, er fra december 2014 til december 2015 reduceret med 13 procent. Dermed er antallet af a-dagpengemodtageren reduceret med 2 procentpoint mere end den gennemsnitlige reduktion i klyngen fra december 2014 til december 2015. Klyngen består af kommuner med samme rammevilkår som Randers Kommune.

Sygedagpenge

Fra december 2014 til december 2015 er antallet af fuldtidspersoner, der modtager sygedagpenge, reduceret med 13 procent. Denne positive udvikling ligger væsentligt over den gennemsnitlige udvikling i klyngen, da den gennemsnitlige udvikling i klyngen var en reduktion på 4 procent i samme periode.

Førtidspension

4.489 fuldtidspersoner modtog førtidspension i Randers Kommune i december 2015, hvilket er et fald på 3 procent i forhold til december 2014.

Uddannelseshjælp

Fra december 2014 til december 2015 er der sket en stigning på 45 procent i antallet af fuldtidspersoner, som er visiteret til at være åbenlyst uddannelsesparate.

Fleksjob

Der er sket en stigning i antallet af fuldtidspersoner i Randers, der er ansat i fleksjob på 7 procent fra december 2014 til december 2015. Det betyder, at flere har fået en tilknytning til arbejdsmarkedet. Stigningen i Randers Kommune er halvt

så stor som den gennemsnitlige udvikling i klyngen i samme periode.

På baggrund af resultatrevision 2015 er der ligeledes identificeret nogle udfordringer. Disse udfordringer gennemgås enkeltvis nedenfor.

Ministermål 1: Opnå en højere andel unge på ydelse som påbegynder uddannelse

Randers Kommune har fra oktober 2014 til oktober 2015 haft en tilbagegang på 46 procent i unge på ydelse der påbegynder uddannelse. Med til historien hører, at flere er blevet visiteret som åbenlyst uddannelsesparate i månederne op til oktober i 2015 i forhold til oktober 2014. I 2015 er indsatsen for de aktivitetsparate unge blevet styrket.

Ministermål 4: Samarbejdsgrad mellem jobcentre og virksomheder

Samarbejdsgraden er faldet med 2 procent i Randers Kommune fra juli 2014 til juli 2015. Samtidig har den gennemsnitlige udvikling i klyngen fra juli 2014 til juli 2015 været en stigning på 4 procent i samarbejdsgraden. Randers Kommune har dog fortsat et højt niveau for samarbejdsgraden med virksomhederne. Baggrundstallene viser, at gennemsnittet i klyngen er på 27,4 % i juli 2015, hvor Randers har en samarbejdsgrad på 30,8 %. Kun Thisted har med 31,8 % en højere samarbejdsgrad. For hele landet var samarbejdsgraden i juli 2015 24,4 %.

Aktiveringsgrad

For både modtagere af a-dagpenge og kontanthjælp er aktiveringsgraden faldet betydeligt fra december 2014 til december 2015. Et fald på 42 procent for a-dagpengemodtagere, 31 procent for jobklar kontanthjælpsmodtagere og et fald på 6 procent for aktivitetsparat kontanthjælpsmodtagere fra december 2014 til december 2015. Den gennemsnitlige udvikling i klyngen i perioden for disse målgrupper er derimod en positiv udvikling i aktiveringsgraden. Det store fald i aktiveringsgraden for a-dagpengemodtagere hænger sammen med en omlægning af indsatsen, hvor brugen af løntilskud er blevet begrænset meget. Baggrunden var beskæftigelsesreformen, hvor varigheden af løntilskud blev nedsat og tilskudssatserne sat ned. På kontanthjælpsområdet er brugen af kapitel 10 tilbud (vejledning og opkvalificering) blevet reduceret, og i vist omfang også brugen af løntilskud.

Kontanthjælp

I både visitationskategorien ”jobparat” og ”aktivitetsparat” er der fra december 2014 til december 2015 sket en stigning på 2 procent i antallet af fuldtidspersoner der modtager kontanthjælp.

Ledighedsydelse

I både visitationskategorien ”jobklar” og ”indsatsklar” er der fra december 2014 til december 2015 sket en stigning i antallet af fuldtidspersoner der modtager ledighedsydelse, på henholdsvis 9 og 15 procent. Dog er der i samme periode sket et fald på 17 procent i antal fuldtidspersoner i visitationskategorien ”midlertidig passiv”, som modtager ledighedsydelse.

Økonomi

Ingen

Indstilling:

Forvaltningen indstiller til beskæftigelsesudvalget, at orienteringen tages til efterretning.

Beskæftigelsesudvalget, 13. april 2016, pkt. 46:
Taget til efterretning.

Kasper Fuhr Christensen begærede sagen i byrådet på grund af sagens omfang.

Beslutning

Indstilles taget til efterretning.

Bilag

Resultatrevision 2015 Randers Kommune

Notat om resultatrevision 2015_3

Punkt 152: Mer-timeforbrug 2016 i forbindelse med indkøring og beregning af kontanthjælpsloft, integrationsydelse m.v.

15.00.00-A00-3-16

Resume

I forlængelse af de senere års omfattende reformer i arbejdsmarkedspolitikken er arbejdsmarkedsafdelingen blevet belastet med væsentlige administrative meropgaver i forbindelse med implementering af de nye reformer. Nu udvides målgruppen for integrationsydelse, ligesom kontanthjælpsloftet genindføres fra 1.oktober 2016. Det er i den forbindelse arbejdsmarkedsafdelingens ydelseskontor, der bliver pålagt en række ekstra opgaver omkring beregningsgrundlaget for udbetaling af ydelser m.v. Det forventede mer-timeforbrug på ydelseskontoret er på ca. 6.000 timer svarende til 3,7 administrative årsværk.

Sagsfremstilling

Det omfattende reformarbejde indenfor arbejdsmarkedsområdet har gennem de senere år påført arbejdsmarkedsafdelingen en række nye opgaver. Desuden stiller lovgivningen på området en række proceskrav til sagsbehandlingen, for eksempel i form af regler om rettidighed for afholdelse af samtaler med borgerne, krav om aktiveringstilbud, om læse-/skrive-/regne-/ordblindetest og om udarbejdelse af planer, blanketter og anden dokumentation. Samtidig kunne det af forvaltningsrevisionen på arbejdsmarkedsområdet i efteråret 2015 konstateres, at jobcentret og ydelseskontoret i Randers drives meget produktivt, idet der i Randers er flere sager og borgere pr. medarbejder i forhold til sammenlignelige kommuner.

Udvidelsen af målgruppen for integrationsydelse pr. 1. juni 2016 og indførelsen af kontanthjælpsloftet, som træder i kraft den 1. oktober 2016, er eksempler på lovgivningsmæssige tiltag, som i særlig grad vil pålægge ydelseskontoret enkeltstående ekstra opgaver i løbet af 2016. I begge tilfælde skal samtlige kontanthjælpssager åbnes og en del skal revurderes.

Herudover er der i forbindelse med konkrete sagsbehandlingsfejl i afgørelser omkring gensidig forsørgerpligt i perioden 2014-15 (jf. Byrådsbeslutning af 18. januar 2016), samt genoptagelse af sygedagpengesager efter højesteretsdommen af 10. september 2015, været behov for at genbehandle sager og omgøre tidligere afgørelser.

Endelig har indkøring af nye procedurer i KMD-systemet i mindre omfang medført ekstra, administrative opgaver i forhold til 740 fleksjobsager.

Der er i alle typer sager tale om opgaver, som forvaltningen kun i ringe grad har haft mulighed for at forudse eller tage højde for i budgettet for 2016.

Det forventede mer-timeforbrug i 2016 fordeler sig på seks typer sager:

	Antal sager	Samlet tidsforbrug***
Kontanthjælpsloft, beregning af udbetalinger	3053	3053 timer
Integrationsydelse, udvidelse af målgruppen	3053*	1295 timer
225-timers reglen	1088**	1088 timer
Gensidig forsørgerpligt	110	320 timer
Uddannelsesydelse/kontantydelse	236	118 timer
KMD - indkøring af nye procedurer (Flexjob)	740	200 timer
I alt:	8280	6.079 timer

* Alle kontanthjælpssager skal åbnes

** Jobparate og uddannelsesparate pr. uge 13, 2016

*** Estimeret

Med et samlet mer-timeforbrug på 6.079 timer belastes arbejdsmarkedsafdelingens administrative lønbudget med, hvad der svarer til 3,7 årsværk ud over budgettet for 2016 til løsningen af disse opgaver. 3,7 årsværk svarer til ca. 1.7 mio. kr. Det vides på nuværende tidspunkt ikke, i hvilket omfang kommunen vil blive kompenseret gennem lov- og cirkulæreprogrammet, da programmet først offentliggøres omkring 1. juli 2016.

Udvalget orienteres om sagen, da de ekstraordinære opgaver kan påvirke den generelle opgaveløsning i Arbejdsmarkedsafdelingen.

Forvaltningen har i 6-by-regi en fælles henvendelse på vej til KL og Styrelsen for Arbejdsmarked og Rekruttering om underkompensering for administrative opgaver ved reformer på beskæftigelsesområdet.

Økonomi

De samlede økonomiske konsekvenser kendes endnu ikke men afventer offentliggørelse af lov- og cirkulæreprogrammet omkring 1. juli 2016.

Indstilling:

Forvaltningen indstiller til beskæftigelsesudvalget,
at orienteringen tages til efterretning.

Beskæftigelsesudvalget, 13. april 2016, pkt. 49:
Taget til efterretning.

En enigt udvalg begærede sagen i byrådet med opfordring om, at en del af mindreforbruget fra regnskabet på indkomstoverførselsområdet for 2015 reserveres til at løse de beskrevne udfordringer. Og fremadrettet søges udfordringen løst under de kommende budgetforhandlinger for 2017.

Forvaltningen kan efterfølgende oplyse, at det forventes at indgå i drøftelserne i en kommende økonomiaftale mellem Regeringen og KL, hvordan kommunerne skal kompenseres for de administrative merudgifter ved reformarbejdet på arbejdsmarkedsområdet. Udgifterne i kommunerne og en eventuel kompensation skal holdes indenfor den tildelte serviceramme. Der skal endvidere gøres opmærksom på, at de i sagsfremstillingen beskrevne merudgifter er engangsudgifter, der skal afholdes i 2016 og som udgangspunkt ikke indvirker på udgiftsniveauet i 2017 og fremefter.

Beslutning

Indstilles taget til efterretning.