

# **REFERAT Beskæftigelsesudvalget 2013-2021 d. 13-04-2016**

**Mødedato** Onsdag d. 13. april 2016 kl. 15:00

**Mødested** Jobcenter Randers, Regimentvej 10, integrationsafdelingen, lokale 1.087

## Indholdsfortegnelse

Besøg i integrationsafdelingen, Jobcenter Randers.....	3
Godkendelse af dagsorden.....	4
1. udkast til integrationsstrategi for Randers Kommune.....	5
Randers Kommunes årsregnskab 2015 og overførsel af uforbrugte bevillinger til 2016.....	6
Status på rettidighed ved opfølgning på sygedagpengeområdet, 1. kvartal 2016.....	10
Spørgsmål til genbehandlingen af sager om stop af sygedagpenge som følge af højesteretsdom.....	13
Resultatrevision 2015.....	14
Proces for Beskæftigelsesplan 2017.....	16
Statistisk opfølgning på unge kontanthjælpsmodtagere.....	17
Mer-timeforbrug 2016 i forbindelse med indkøring og beregning af kontanthjælpsloft, integrationsy	19
Punkter til næste møde.....	21
Gensidig orientering.....	22

## **Punkt 40: Besøg i integrationsafdelingen, Jobcenter Randers**

15.00.00-G01-54-15

### **Resume**

Besøget i integrationsafdelingen er rammesat til 45 minutter og indledes med, at flere integrationsmedarbejdere fortæller om deres respektive arbejdsopgaver i forbindelse med integration. Laila Jerming Jespersen, afdelingsleder Integration, vil herefter gennemgå udviklingen siden den 3. marts 2016.

### **Sagsfremstilling**

Besøget i integrationsafdelingen er rammesat til 45 minutter og indledes med, at flere integrationsmedarbejdere fortæller om deres respektive arbejdsopgaver i forbindelse med integration. Laila Jerming Jespersen, afdelingsleder Integration, vil herefter gennemgå udviklingen siden den 3. marts 2016.

Integration er den afdeling, der varetager al sagsbehandling inklusiv familiesagsbehandling af alle borgere under den 3-årige integrationsperiode. Målgruppen er flygtninge, familiesammenførte og arbejdstagersager mv. Derudover har afdelingen ansvaret for at modtage og boligplacere alle flygtninge, som kommunen modtager, og følge op på boligplaceringen i midlertidige boliger.

Afdelingen har egne jobkonsulenter, hvis funktion er at få alle flygtninge og familiesammenførte i praktik, og der er mentorer til at støtte de af borgerne, som har brug for særlig støtte.

### **Økonomi**

Ingen.

### **Indstilling:**

Forvaltningen indstiller til socialudvalget, at orienteringen tages til efterretning.

### **Beslutning**

Taget til efterretning.

Laila Jerming Jespersen, afdelingsleder, deltog sammen med flere medarbejdere fra integrationsafdelingen under punktet.

### **Bilag**

13.04.2016 Oplæg for beskæftigelsesudvalget.pptx

## **Punkt 41: Godkendelse af dagsorden**

00.22.02-P35-7-14

### **Sagsfremstilling**

Forvaltningen indstiller til beskæftigelsesudvalget,

at dagsordenen godkendes.

### **Beslutning**

Godkendt.

# Punkt 42: 1. udkast til integrationsstrategi for Randers Kommune

15.00.00-G01-30-15

## Resume

På baggrund af byrådets temadrøftelse om integration den 3. marts 2016 er der udarbejdet en første skitse til integrationsstrategi for Randers Kommune, som omfatter centrale temaer i forhold til integration af flygtninge og familiesammenførte i Randers Kommune. Der gennemføres en indledende drøftelse af integrationsstrategien på mødet.

## Sagsfremstilling

Som følge af det stigende antal flygtninge og familiesammenførte til Randers Kommune er der behov for at drøfte strategi for indsatsen på området, både når det drejer sig om selvforsørgelse, bosætning, tværfagligt samarbejde og inklusion med civilsamfundet samt indsatser over for de familiesammenførte børn. Drøftelsen blev indledt med på et temamøde i byrådet den 3. marts 2016, hvor det blev aftalt at et første udkast til strategi skulle forelægges beskæftigelsesudvalget i løbet af foråret.

Den første skitse til strategi for integrationsområdet, som er vedlagt som bilag til sagen, omhandler indsatsen under Social og Arbejdsmarked og der er heri taget højde for de seneste lovgivningsmæssige tiltag på området samt regeringens aftale med KL af 18. marts 2016 om rammerne for kommunernes arbejde med integration af flygtninge.

Skitsen beskriver endvidere kort de indsatsen Børn og Skole har på området i dag og de udfordringer, Børn og Skole forventer vil følge af et stigende antal flygtningebørn. Børn og Skole har på møde i børn og skoleudvalget den 5. april 2016 haft en indledende drøftelse af indholdet af deres del af strategien og tager det op igen på møde den 26. april 2016, hvorefter dette område kan indarbejdet i strategien.

Integrationsstrategiens temaer, indhold, form og mål drøftes på beskæftigelsesmødet derefter.

## Økonomi

For nærmere beskrivelse af den samlede økonomi på flygtningeområdet henvises til sag nr. 46 ”Integration – indsats og økonomi”, som blev behandlet på byrådets møde den 8.2. 2016.

## Udkast til integrationsstrategi for Randers Kommune

Forvaltningen indstiller til beskæftigelsesudvalget,

at udvalget tager en indledende drøftelse af udkast til integrationsstrategi.

## Beslutning

Drøftet.

Udkastet til strategi blev drøftet, og der blev tilføjet en række konkrete præciseringer.

Laila Jerming Jespersen, afdelingsleder i integrationsafdelingen, deltog under punktet.

## Bilag

Integrationsstrategi for 2016 070416

# Punkt 43: Randers Kommunes årsregnskab 2015 og overførsel af uforbrugte bevillinger til 2016

00.32.10-S00-1-15

## Resume

Forvaltningen fremlægger Randers Kommunes samlede årsberetning for 2015 til byrådets godkendelse. Som en del af det samlede regnskabsresultat er overførslerne af uforbrugte bevillinger 2015-16 ligeledes opgjort. Regnskabet viser et overskud på resultatet af den ordinære drift på 220 mio. kr., som har været med til at finansiere anlægsprogrammet. Af overskuddet overføres der 83,5 mio. kr. på driften som opsparing til 2016. Ud over overførslen af opsparede driftsmidler overføres der i lighed med tidligere år også betydelige beløb på anlægsområdet som følge af tidsforskydning af anlægsprojekter.

## Sagsfremstilling

### Regnskab

Forvaltningen fremsender Randers Kommunes samlede årsberetning for 2015 til byrådets godkendelse. Årsberetningen for 2015 består af det økonomiske regnskab med tilhørende bilag.

Resultat af ordinær drift og anlæg beskriver balancen mellem kommunens skattefinansierede udgifter og indtægter.

Regnskabsopgørelse for 2015:

Mio. kr.	Oprindeligt budget	Korrigeret budget	Regnskab 2015	Forskel
Skatter	-3.955,5	-3.955,6	-3.952,2	3,4
Tilskud og udligning	-1.816,0	-1.841,3	-1.839,8	1,5
Drift - Serviceudgifter	3.813,2	3.871,5	3.777,1	-94,4
Drift - Overførselsudgifter	1.801,7	1.828,5	1.775,4	-53,1
Renter	25,4	25,4	19,5	-5,9
Resultat af ordinær drift	-131,2	-71,5	-220,0	-148,5
Anlæg i alt ekskl. Jordforsyning og ældreboliger	144,1	349,7	153,0	-196,7
Resultat af ordinær drift og anlæg	12,9	278,3	-67,0	-345,3

Regnskabsresultatet viser et overskud på 67 mio. kr. på det skattefinansierede område.

Overskuddet skyldes bl.a. periodeforskydninger vedr. drift og anlæg samt mindredgifter til overførselsudgifter.

Skattefinansieret anlæg udgør 153 mio. kr. i 2015. Resultatet af ordinær drift viser et overskud på 220 mio. kr., som har bidraget til finansieringen af anlægsudgifterne.

Samlet set viser regnskabet et godt resultat. Der var budgetteret med et resultat af ordinær drift i korrigeret budget på 71,5 mio. kr., og det endelige resultat viser som nævnt 220 mio. kr.

For skattefinansieret anlæg er der ligeledes tale om et mindreforbrug, idet regnskabsresultatet på 153 mio. kr. ligger 197 mio. kr. under korrigeret budget. Denne afvigelse skyldes dog hovedsageligt overførsel af uforbrugte bevillinger fra 2014 til 2015 samt øvrige tillægbevillinger givet i løbet af året. Forbruget er således større end det oprindeligt vedtagne budget på 144 mio. kr.

Resultatet skal ses i sammenhæng med de tidsforskydninger, der opstår både på drifts- og anlægsbudgettet, som overføres til 2016. Der er i 2015 sket et nettoforbrug af de opsparede midler. Opsparingen er faldet med 51,1 mio. kr. på driften og steget med 8,5 mio. kr. på anlæg. De opsparede midler som overføres fra 2015 til 2016 udgør i alt netto 270,4 mio. kr. Randers Kommunes andel af servicerammen (korrigeret for ændret pl-fremskrivning og konsekvenser af Lov- og cirkulæreprogram) udgør 3.790 mio. kr.

Regnskabet indeholder serviceudgifter på 3.777 mio. kr. i alt. Randers Kommunes resultat vedrørende serviceudgifterne ligger således 13 mio. kr. under rammen.

Samlet set vurderes dette tilfredsstillende. I sammenhæng hermed skal det dog nævnes, at der er serviceområder, der oplever betydeligt udgiftspres. Særligt på familieområdet er dette gældende - området regnskabsresultat viser

merudgifter for godt 20 mio. kr., hvoraf ca. 5 mio. kr. vedrører myndighedsområdet. Indkomstoverførslerne viser mindreudgifter på 53 mio. kr. i forhold til korrigeret budget. Beløbet forventes delvist modregnet i løbet af 2016.

Renterne viser mindreudgifter på ca. 6 mio. kr. som følge af det lave renteniveau i 2015.

En endelig vurdering af resultatet for 2015 kan først laves, når regnskabstallene på landsplan er kendte, og der er indgået økonomiaftale mellem regeringen og KL vedr. budget 2017. Det må her forventes, at hovedparten af mindreudgifterne til indkomstoverførslerne som førnævnt vil blive modregnet.

#### Overførsler

Som en del af det samlede regnskabsresultat for 2015 er overførslerne fra 2015-16 nu opgjort. På det skattefinansierede driftsområde søges overført netto 83,5 mio. kr. fordelt med netto 43,4 mio. kr. vedrørende aftaleenheder, 35,5 mio. kr. vedrørende øvrige områder (centrale konti) og 4,5 mio. kr. vedrørende projekter. I forhold til overførslerne fra 2014-15 er der sket et fald på 51 mio. kr. vedr. skattefinansieret drift, mens der på skattefinansieret anlæg er en stigning på 8,5 mio. kr. Der henvises til vedhæftede notat om overførslerne, hvor der er redegjort nærmere for udviklingen.

#### Aftaleenheder

Nettobeløbet på 43,3 mio.kr., der søges overført, kan specificeres som følger: Aftaleenheder med overskud udgør samlet 83,1 mio. kr. mens aftaleenheder med underskud udgør 39,6 mio. kr. Det foreslås at aftaleenheder med overskud får lov at overføre dette 100% til 2016 uden fastfrysning. For aftaleenheder med underskud foreslås - i overensstemmelse med kommunens styringsprincipper - at områder med underskud over 5% skal udarbejde handleplaner til nedbringelse af underskuddet. For alle områder med underskud forventes afvikling af gælden som udgangspunkt over en periode på 3 år.

#### Øvrige driftsområder (central konti)

De øvrige driftsområder dækker alle de områder, der ikke er aftaleenheder eller projekter - typisk centrale tværgående konti.

Nettobeløbet, der her søges overført, udgør 35,5 mio.kr. og kan specificeres som følger: Områder med overskud udgør samlet 67,8 mio. kr. mens områder med underskud udgør 32,3 mio. kr.

Overførsel af overskud på øvrige driftskonti foreslås som udgangspunkt fastfrosset i 2016. Det foreslås, at direktionen bemyndiges til at frigive dele af de fastfrosne beløb i løbet af året efter ansøgning fra de respektive forvaltninger. I den forbindelse bemærkes, at det kan være nødvendigt at lade overskud fra visse konti "optø", så de kan indgå i en afvikling af eventuelle samlede underskud på de tværgående konti. For en del af de oparbejdede underskud skal disse ses i tæt sammenhæng med overskud på tilknyttede centrale konti på samme forvaltningsområde. Det vil her være nødvendigt at lade overskud fra andre konti 'optø' så de kan indgå i en afvikling af det opsamlede underskud.

Som led i den videre budgetlægning for 2017-2020 vil forvaltningen foretage en gennemgang af de fastfrosne overførsler med henblik på vurdering af, hvorvidt dele af disse kan omprioriteres. Resultatet af gennemgangen vil blive fremlagt som en del af budgetmaterialet forud for byrådets behandling af budgetforslaget for 2017-2020

Under beskæftigelsesområdet er der et engangsoverskud på 3 mio. kr., som søges overført til social- og arbejdsmarkeds konto 6 på jobcentret for at finansiere nødvendige udgifter til implementering af reformerne på området.

Med henblik på at forbedre mulighederne for en hurtig og fleksibel indsats på beskæftigelsesområdet foreslås desuden, at der etableres en overførselsadgang på maksimalt 5 mio. kr. mellem foranstaltninger (konto 5, overførselsudgifter) og midlerne afsat til sagsbehandling (konto 6, serviceudgifter). Baggrunden er, at der henover et budgetår kan vise sig behov, der kræver en hurtig indsats fra jobcentret. Her er det en fordel, at have en vis fleksibilitet mellem om det er "foranstaltninger" som f.eks. kurser til borgerne, der er behov for, eller om det i stedet er en særlig indsats med hurtig sagsbehandling og samtaler. Behovet for fleksibilitet er især blevet aktualiseret af de senere års mange reformer og i særlig grad af refusionsreformen, hvor "hurtig og relevant indsats" er helt afgørende for at kommunen ikke rammes for hårdt af reformen. Det skyldes, at refusionen nu udelukkende afhænger af, hvor længe borgere på overførselsindkomster har været uden arbejde. Udnyttelsen af den foreslåede overførselsadgang vil blive vurderet løbende i forbindelse med årets budgetopfølgninger og foreslås etableret fra og med 2016. De bevillingsmæssige konsekvenser af overførselsadgangen foreslås indarbejdet i forbindelse med de løbende budgetopfølgninger (første gang pr. 31/3-2016).

#### Familieområdet

I budgetforliget for 2016-2019 fremgik det, at planen for afvikling af familieafdelingens gæld indenfor Randersmodellen skal vurderes første gang i forbindelse med regnskab 2015.

Familieområdet overfører et samlet underskud fra 2015 til 2016 på 20,9 mio. kr. (hvoraf de 4,9 mio. kr. vedrører myndighedsområdet). Det vurderes ikke realistisk, at familieområdet selv kan afvikle en gæld i denne størrelse indenfor budgetperioden parallelt med, at der opnås balance.

Regnskab 2015 viser som ovenfor nævnt et betydeligt mindreforbrug vedr. indkomstoverførslerne. I hvilket omfang disse efterreguleres afklares først i forbindelse med regeringsaftalen for 2017, når regnskabstallene på landsplan er kendt.

Mindreudgifterne forventes dog ikke modregnet fuldt ud, hvorfor der på indkomstoverførslerne vil være et overskud, der eventuelt kan medgå til at afvikle gælden på familieområdet.

Forvaltningen vil inden sommerferien 2016 udarbejde en sagsfremstilling med en opdateret plan for sikring af balance i familieafdelingens økonomi i løbet af 2016 og 2017. Herudover vil forvaltningen på baggrund af byrådets godkendelse af regnskabet - og under forudsætning af en godkendelse af førnævnte plan - fremlægge mulighederne for en afvikling af

familieafdelingens gæld som en del af budgetoplægget for 2017-2020. Heri vil et eventuelt. disponibelt overskud vedr. indkomstoverførslerne kunne indgå som finansiering.

Anlæg m.m.

På det skattefinansierede anlægsområde søges overført 186,9 mio. kr. til 2016. Overførslerne vedrører tidsforskydninger af en række projekter (se bilag 2 i vedhæftede notat om overførslerne).

På jordforsyning søges overført 24,7 mio. kr., som primært vedrører tidsforskydning vedr. byggemodning. På ældreområdet søges overført 7,3 mio. kr. og på det brugerfinansierede område 2,5 mio. kr. Desuden søges om overførsel af lånoptagelse på 54,5 mio. kr. og 11,7 mio. kr. vedr. indskud i landsbyggefonden.

Ejendomsservice - godkendelse af budgetneutrale bevillinger 2015-18

I forbindelse med beslutningen om at etablere Ejendomsservice blev der indarbejdet en besparelse på 5,1 mio. kr. i 2015. Regnskabsresultatet viser, at der er realiseret en besparelse på 1,0 mio. kr. i 2015 og et merforbrug på 4,1 mio. kr.

I tilknytning til etableringen af Ejendomsservice er der i 2015 foretaget budgetneutrale omplaceringer mellem bevillingsområder, jf. vedlagte bilag. Det forventes, at der også i 2016 vil være et behov for at foretage budgetomplaceringer mellem Ejendomsservice og fagforvaltninger/aftaleenheder. Det foreslås derfor, at forvaltningen bemyndiges til at foretage mindre budgetneutrale omplaceringer mellem bevillingsområder uden forudgående godkendelse i fagudvalg og økonomiudvalg, når der enighed mellem Ejendomsservice og fagforvaltningen herom. Der foreslås, at der fastsættes en beløbsgrænse på +/- 100.000 kr. herfor. Budgetomplacering af driftsbevillinger efter denne regel forelægges for udvalg og byråd i forbindelse med godkendelse af henholdsvis års- og halvårsregnskab for 2016.

## Økonomi

Der henvises til bilagene.

Hvis kommunerne under ét overskrider den aftalte serviceramme - og hvis Randers Kommune overskrider servicebudgettet i 2016 - vil der ske modregning i kommunernes bloktilskud. Dette er baggrunden for, at overskuddet på de centrale konti som udgangspunkt fastfryses. En eventuel frigivelse af fastfrosne beløb vil derfor bl.a. ske under hensyntagen til det forventede samlede forbrug på serviceområderne i 2016.

### Indstilling:

Forvaltningen indstiller til byrådet, via fagudvalg og økonomiudvalg,

- at årregnskab 2015 ned tilhørende bilag godkendes,
- at regnskabet videregives til BDO Kommunernes Revision og fremsendes til Social- og Indenrigsministeriet og Danmarks Statistik,
- at regnskaberne for de afsluttede anlægsprojekter godkendes,
- at der til driftsbudgettet for 2016 gives tillægsbevillinger for i alt 83,1 mio. kr. vedr. aftaleenheder med overskud,
- at der til driftsbudgettet for 2016 gives tillægsbevilling på i alt - 39,6 mio. kr. vedr. aftaleenheder med underskud,
- at der laves handleplaner for aftaler med underskud over 5% og at alle områder med underskud søger at afvikle dette underskud over en periode på 3 år.
- at der til driftsbudgettet for 2016 gives tillægsbevillinger på i alt 67,8 mio. kr. vedrørende overskud på "øvrige driftsområder" som dog fastfryses.
- at direktionen bemyndiges til at give dispensation vedr. forbrug af fastfrosne overskud på "øvrige driftsområder" i 2016 under hensyntagen til overholdelse af servicerammen.
- at der til driftsbudgettet for 2016 gives tillægsbevilling for i alt -32,3 mio. kr. vedr. underskud på "øvrige driftsområder",

- at der vedr. projekter gives tillægsbevilling i 2016 til drift på 19,8 mio. kr. (vedr. overskud) og -15,2 mio. kr. (vedr. underskud),
- at der overføres 3 mio.kr. fra beskæftigelsesområdet (bevillingsområde 3.2) til konto 6 på jobcentret,
- at der på beskæftigelsesområdet fra og med 2016 etableres en overførselsadgang på maksimalt 5 mio. kr. mellem foranstaltninger (konto 5, overførselsudgifter) og midlerne afsat til sagsbehandling (konto 6, serviceudgifter). De bevillingsmæssige konsekvenser af overførselsadgangen foreslås indarbejdet i forbindelse med budgetopfølgningerne (første gang pr. 31/3-2016).
- at der til det skattefinansierede anlægsbudget overføres rådighedsbeløb på i alt 186,9 mio. kr. til budget 2016,
- at der til jordforsyningens budget i 2016 overføres rådighedsbeløb på i alt 24,7 mio. kr.,
- at der til det brugerfinansierede anlægsbudget i 2016 overføres rådighedsbeløb på i alt 2,5 mio. kr.,
- at der til ældreboligområdet i 2016 overføres rådighedsbeløb på i alt 7,3 mio. kr.,
- at der overføres lånoptagelse på i alt 54,5 mio. kr. (5,8 mio. kr. vedr. gadebelysning og 48,7 mio. kr. vedr. energibesparende foranstaltninger),
- at der overføres overskud vedr. indskud i landsbyggefonden på 11,7 mio. kr.
- at de bevillingsmæssige budgetomplaceringer mellem bevillingsområderne vedr. ejendomsservice i budget 2015-18 godkendes, jf. vedlagte bilag, og
- at administrationen i 2016 bemyndiges til at overføre mindre budgetbeløb (max +/- 100.000 kr.) mellem et udvalgs bevilling og ejendomsservice (bevillingsområdet Miljø og Teknik) uden forudgående godkendelse i de respektive udvalg og økonomiudvalget. Overførslen af driftsbevillinger efter denne regel forelægges for udvalg og byråd i forbindelse med godkendelse af års- og halvårsregnskab for 2016.

## **Beslutning**

Indstilles tiltrådt.

Et enigt udvalg ønsker, at der i den løbende budgetopfølgning og regnskabsaflæggelse fremover tilføjes en oversigt over udgifter på konto 6 fordelt på forvaltninger.

## **Bilag**

Aarsberetning2015.pdf

Overførsler af uforbrugte midler 2015-16 (notat som bilag til regnskab)

Bilagshæfte 2015 - netversion

Regnskab 2015 Ejendomsservice

Anlægsregnskaber, der er afsluttet i 2015

Overførsler 2015-2016 Drift og anlæg 17. marts 2016

Beskæftigelsesudvalg\_Regnskab 2015.pptx

# Punkt 44: Status på rettidighed ved opfølgning på sygedagpengeområdet, 1. kvartal 2016

15.20.00-G01-20-15

## Resume

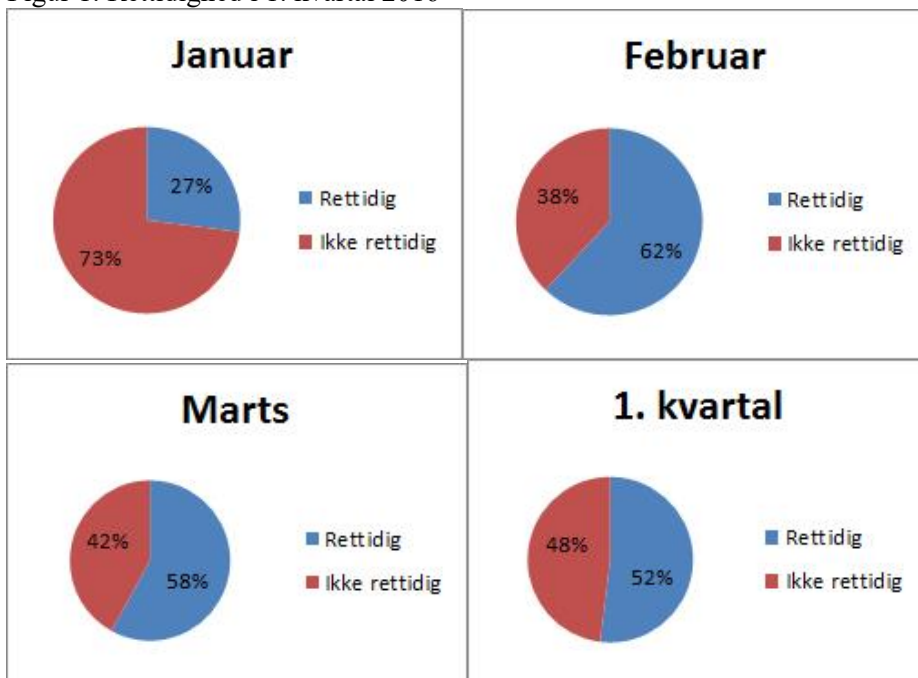
Som aftalt på beskæftigelsesudvalgets møder den 26. januar 2016 og den 23. februar 2016 forelægges beskæftigelsesudvalget tal for rettidigheden i første kvartal 2016. I løbet af kvartalet er der sket forbedringer af rettidigheden måned for måned.

## Sagsfremstilling

På beskæftigelsesudvalgets møder den 26. januar 2016 og den 23. februar 2016 blev det aftalt, at der i 2016 hvert kvartal følges op på udviklingen i rettidighed på opfølgning på sygedagpengeområdet. Beskæftigelsesudvalget blev kort orienteret om status på rettidigheden på udvalgs mødet den 15. marts 2016.

Der er nu tal for rettidighed på opfølgning for første kvartal 2016. Tallene fremgår herunder fordelt på januar, februar og marts og samlet for første kvartal.

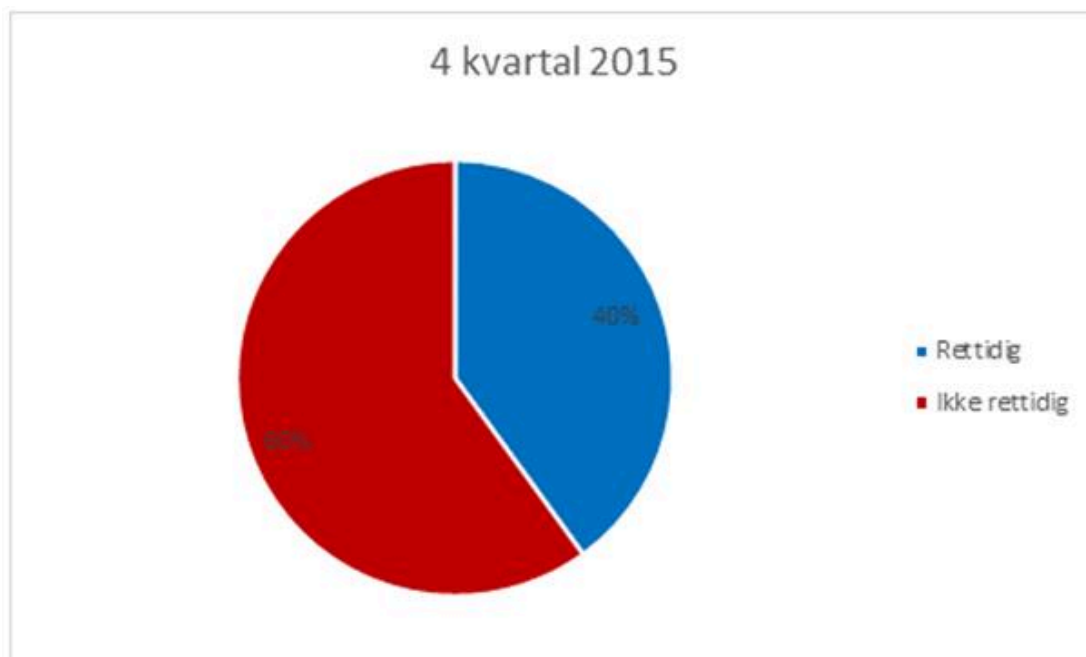
Figur 1: Rettidighed i 1. kvartal 2016



Kilde: Fasit

Der er i løbet af første kvartal sket en positiv udvikling i rettidigheden på opfølgningssamtaler. Fra januar til februar er rettidigheden øget fra 27 % til 62 %. I marts er rettidigheden faldet til 58 %, hvilket primært skyldes, at påsken har gjort det svært at nå alle samtaler. Samlet set er 52 % af opfølgningssamtalerne afholdt rettidigt i første kvartal 2016, hvilket er en stigning på 30% sammenlignet med andelen af opfølgningssamtaler afholdt rettidigt i 4. kvartal 2015.

Figur 2: Rettidighed i 4. kvartal 2015



Kilde: Fasit

Sygedagpengeafdelingen følger den plan for at forbedre rettidigheden, der blev fremlagt på beskæftigelsesudvalgets møde den 23. februar 2016. Planen indeholder tre løsninger, der tilsammen skal sikre rettidigheden på opfølgning fremover, nemlig en fremrykket fastholdelsesindsats, en bedre systemunderstøttelse og en proaktiv tilgang til fravær.

Det i januar etablerede fastholdelsesteam, der skal øge fokus på den fremrykkede fastholdelsesindsats, er godt i gang og forventes at være fuldt bemandet fra maj 2016. Dette vil samlet set tilføre sagsbehandlingen to fuldtidsressourcer, dels ved omflytning af ressourcer internt i jobcentret og dels ved overførsel af ressourcer fra jobkonsulentgruppen. Teamet arbejder med fremrykket fastholdelsesindsats for sygedagpengemodtagere med arbejdsgiver. Hovedformålet med den fremrykkede fastholdelsesindsats er at nedbringe den gennemsnitlige sagslængde for sygedagpengesager med en varighed under 22 uger. Samtidig er den fremrykkede fastholdelsesindsats medvirkende til at forbedre rettidigheden på opfølgningssamtaler.

I forhold til bedre systemunderstøttelse har afdelingen taget nyt såkaldt dashboard i brug i slutningen af februar. Dashboardet er det skærmbillede medarbejderne ser, når de åbner fagsystemet på computeren, og det nye dashboard giver sagsbehandleren et bedre overblik over sagsstammen, herunder hvilke sager, der skal arbejdes med for at sikre rettidighed.

I forhold til en mere proaktiv tilgang til fravær arbejder afdelingen løbende med fastholdelse af syge medarbejdere i afdelingen og er meget opmærksomme på at tilpasse arbejdsvilkår, bruge delvise raskmeldinger og yde anden hjælp via kommunens tilbud til sygemeldte medarbejdere "Godt i gang". Jobcentret har desuden skabt plads i det nuværende budget til at ansætte to ekstra ressourcer, der starter 1. april 2016.

Rettidigheden forventes at stige væsentligt i løbet af april og maj. Når løsningerne er fuldt implementeret, forventer afdelingen at kunne leve op til lovgivningens frister for rettidig opfølgning.

Beskæftigelsesudvalget vil igen få forelagt tal for rettidighed på området, når tallene for andet kvartal 2016 foreligger.

## Økonomi

Ingen

## Indstilling:

Forvaltningen indstiller til beskæftigelsesudvalget,  
at orienteringen tages til efterretning.

## **Beslutning**

Taget til efterretning.

Kasper Fuhr Christensen begærede sagen i byrådet på grund af, at sagen tidligere har været i byrådet.

## Punkt 45: Spørgsmål til genbehandlingen af sager om stop af sygedagpenge som følge af højesteretsdom

15.20.00-G00-2-16

### Resume

Kasper Fuhr Christensen har stillet spørgsmål vedr. genbehandlingen af sager om stop af sygedagpenge som følge af dom fra Højesteret. Sagsfremstillingen indeholder svar på, hvor mange sager forvaltningen har genoptaget, hvor mange henvendelser forvaltningen har modtaget fra borgere, og hvor mange sager forvaltningen har taget op af egen drift.

### Sagsfremstilling

I mail af 4. april har Kasper Fuhr Christensen stillet følgende spørgsmål til genbehandlingen af sager om stop af sygedagpenge som følge af højesteretsdom:

Højesteret afsagde den 10. september 2015 dom i en sag mod Ankestyrelsen. Dommen fastslår, at de sociale myndigheder ikke kan træffe afgørelse om standsning af sygedagpenge med tilbagevirkende kraft.

Dommen gør op med den hidtidige praksis i Ankestyrelsen og landets kommuner, herunder Randers Kommune.

På byrådets møde den 7. marts 2016 besluttede et flertal bestående af S, V, K og DF, at Randers Kommune skal genoptage behandlingen af en sag, der kan indeholde en eller flere afgørelser, der i medfør af højesteretsdommen af 10. september 2015 er ulovlige, hvis borgeren selv henvender sig. Beboerlisten, SF og Velfærdslisten stemte for, at forvaltningen skulle genoptage alle sager af egen drift.

Velfærdslisten anmoder om en status på sagen, idet følgende bedes oplyst:

- 1) Hvor mange sager har forvaltningen genoptaget behandlingen af?
- 2) Hvor mange klager/henvendelser har forvaltningen modtaget?
- 3) Har forvaltningen genoptaget behandlingen af sager af egen drift? Hvis ja, hvor mange sager drejer det sig så om?

Svar

- 1) Forvaltningen har genoptaget behandlingen af 131 sager
- 2) Forvaltningen har modtaget 50 henvendelser fra borgere
- 3) Ja, forvaltningen har genoptaget behandlingen af sager af egen drift, når man er stødt på relevante sager, fx i forbindelse med ledelsestilsyn. Forvaltningen har af egen drift genoptaget 81 sager

Supplerende kan det oplyses, at der pt. er behandlet 81 sager, hvoraf der har fundet efterbetaling af sygedagpenge sted i 53 sager med et samlet bruttobeløb på 1.067.929 kr. Samtidig er 21 sager, hvor Ankestyrelsen er seneste myndighed, der har truffet afgørelse, sendt til behandling i Ankestyrelsen.

### Økonomi

Randers Kommune vil skulle udbetale et endnu ukendt beløb til efterbetaling af sygedagpenge.

### Indstilling:

Forvaltningen indstiller til beskæftigelsesudvalget,  
at status tages til efterretning

### Beslutning

Taget til efterretning.

Forvaltningen sender skriftligt svar til udvalget vedrørende de sager, som forvaltningen har genoptaget af egen drift.

## Punkt 46: Resultatrevision 2015

15.00.15-K01-1-16

### Resume

Sagen indeholder en revision af resultaterne på beskæftigelsesområdet i 2015 i forhold til de enkelte målgrupper, aktiveringsgraden og ministerens mål for 2015.

Resultatrevision 2015 peger på, at jobcenteret har opnået en række gode resultater. Blandt andet er det samlede antal offentligt forsørgede fuldtidspersoner og antallet af modtagere af A-dagpenge reduceret fra december 2014 til december 2015.

De største udfordringer identificeret på baggrund af resultatrevisionen er i forhold til aktiveringsgraden og ministerens mål om, at unge på ydelse skal i uddannelse.

Resultatrevisionen skal indgå som en del af grundlaget for beskæftigelsesplan 2017, men den skal ikke godkendes af byrådet. Sagen forlægges beskæftigelsesudvalget til orientering.

### Sagsfremstilling

Som en del af grundlaget for det kommende års beskæftigelsesplan skal der ifølge loven om organisering og understøttelse af beskæftigelsesindsatsen indgå en resultatrevision af indsatsen i det foregående indsatsår.

Resultatrevisionen skal ikke godkendes af byrådet, og fremlægges derfor kun til orientering for beskæftigelsesudvalget.

Resultatrevisionen indeholder en sammenligning af resultaterne på beskæftigelsesområdet i forhold til de enkelte målgrupper, aktiveringsgraden og ministermålene i 2015 med tilsvarende resultater i klyngerne. Klyngerne består af kommuner der har samme rammevilkår som Randers Kommune. Sammensætningen af klyngerne varierer efter, hvilke målgrupper der arbejdes med.

Overordnede set viser Resultatrevision 2015 (vedlagt i bilag), at jobcenteret i 2015 har opnået en række positive resultater. De positive resultater knytter sig til antal offentligt forsørgede i alt og ministermål 2 og 3. Dertil er der opnået positive resultater i forhold til målgrupperne: A-dagpenge, sygedagpenge, førtidspension, uddannelseshjælp og fleksjob. Disse positive resultater gennemgås enkeltvis nedenfor.

Antal offentligt forsørgede i alt

Antallet af fuldtidspersoner, der er offentligt forsørgede, var i december 2015 12.205 fuldtidspersoner i Randers Kommune. Dette er et fald på 3 procent i forhold til december 2014. Dette er et godt resultat i forhold til den overordnede målsætning på arbejdsmarkedsområdet, om at færre borgere skal være på offentlig forsørgelse.

Ministermål 2: Andel langtidforsørgede med virksomhedsrettet tilbud i de seneste 6 måneder

På tværs af målgrupperne er antallet af langtidforsørgede, der har fået et virksomhedsrettet tilbud i de seneste 6 måneder, steget med 9 procent fra september 2014 til september 2015. Tallene viser, at der fra september 2014 til september 2015 har været en positiv udvikling, hvor 13 procent flere kontanthjælpsmodtagere har fået et virksomhedsrettet tilbud, mens der har været en negativ udvikling på 44 procent for modtagere af a-dagpenge. Faldet i langtidforsørgede a-dagpengemodtagere, der har fået et tilbud, skyldes, at indsatsen for a-dagpengemodtagere i 2015 er ændret således, at løntilskud anvendes i et væsentlig mindre omfang, som følge af ændrede regler for brug af løntilskud i forbindelse med beskæftigelsesreformen.

Ministermål 3: Antal langtidledige personer

Samlet set er antallet af langtidledige personer i Randers Kommune reduceret med 8 procent fra december 2014 til december 2015.

A-dagpenge

Antallet af a-dagpengemodtagere opgjort i fuldtidspersoner i Randers Kommune, er fra december 2014 til december 2015 reduceret med 13 procent. Dermed er antallet af a-dagpengemodtageren reduceret med 2 procentpoint mere end den gennemsnitlige reduktion i klyngen fra december 2014 til december 2015. Klyngen består af kommuner med samme rammevilkår som Randers Kommune.

Sygedagpenge

Fra december 2014 til december 2015 er antallet af fuldtidspersoner, der modtager sygedagpenge, reduceret med 13 procent. Denne positive udvikling ligger væsentligt over den gennemsnitlige udvikling i klyngen, da den gennemsnitlige udvikling i klyngen var en reduktion på 4 procent i samme periode.

Førtidspension

4.489 fuldtidspersoner modtog førtidspension i Randers Kommune i december 2015, hvilket er et fald på 3 procent i forhold til december 2014.

Uddannelseshjælp

Fra december 2014 til december 2015 er der sket en stigning på 45 procent i antallet af fuldtidspersoner, som er visiteret til at være åbenlyst uddannelsesparate.

Fleksjob

Der er sket en stigning i antallet af fuldtidspersoner i Randers, der er ansat i fleksjob på 7 procent fra december 2014 til december 2015. Det betyder, at flere har fået en tilknytning til arbejdsmarkedet. Stigningen i Randers Kommune er halvt

så stor som den gennemsnitlige udvikling i klyngen i samme periode.

På baggrund af resultatrevision 2015 er der ligeledes identificeret nogle udfordringer. Disse udfordringer gennemgås enkeltvis nedenfor.

**Ministermål 1: Opnå en højere andel unge på ydelse som påbegynder uddannelse**

Randers Kommune har fra oktober 2014 til oktober 2015 haft en tilbagegang på 46 procent i unge på ydelse der påbegynder uddannelse. Med til historien hører, at flere er blevet visiteret som åbenlyst uddannelsesparate i månederne op til oktober i 2015 i forhold til oktober 2014. I 2015 er indsatsen for de aktivitetsparate unge blevet styrket.

**Ministermål 4: Samarbejdsgrad mellem jobcentre og virksomheder**

Samarbejdsgraden er faldet med 2 procent i Randers Kommune fra juli 2014 til juli 2015. Samtidig har den gennemsnitlige udvikling i klyngen fra juli 2014 til juli 2015 været en stigning på 4 procent i samarbejdsgraden. Randers Kommune har dog fortsat et højt niveau for samarbejdsgraden med virksomhederne. Baggrundstallene viser, at gennemsnittet i klyngen er på 27,4 % i juli 2015, hvor Randers har en samarbejdsgrad på 30,8 %. Kun Thisted har med 31,8 % en højere samarbejdsgrad. For hele landet var samarbejdsgraden i juli 2015 24,4 %.

**Aktiveringsgrad**

For både modtagere af a-dagpenge og kontanthjælp er aktiveringsgraden faldet betydeligt fra december 2014 til december 2015. Et fald på 42 procent for a-dagpengemodtagere, 31 procent for jobklar kontanthjælpsmodtagere og et fald på 6 procent for aktivitetsparat kontanthjælpsmodtagere fra december 2014 til december 2015. Den gennemsnitlige udvikling i klyngen i perioden for disse målgrupper er derimod en positiv udvikling i aktiveringsgraden. Det store fald i aktiveringsgraden for a-dagpengemodtagere hænger sammen med en omlægning af indsatsen, hvor brugen af løntilskud er blevet begrænset meget. Baggrunden var beskæftigelsesreformen, hvor varigheden af løntilskud blev nedsat og tilskudssatserne sat ned. På kontanthjælpsområdet er brugen af kapitel 10 tilbud (vejledning og opkvalificering) blevet reduceret, og i vist omfang også brugen af løntilskud.

**Kontanthjælp**

I både visitationskategorien ”jobparat” og ”aktivitetsparat” er der fra december 2014 til december 2015 sket en stigning på 2 procent i antallet af fuldtidspersoner der modtager kontanthjælp.

**Ledighedsydelse**

I både visitationskategorien ”jobklar” og ”indsatsklar” er der fra december 2014 til december 2015 sket en stigning i antallet af fuldtidspersoner der modtager ledighedsydelse, på henholdsvis 9 og 15 procent. Dog er der i samme periode sket et fald på 17 procent i antal fuldtidspersoner i visitationskategorien ”midlertidig passiv”, som modtager ledighedsydelse.

## **Økonomi**

Ingen

## **Indstilling:**

Forvaltningen indstiller til beskæftigelsesudvalget,  
at orienteringen tages til efterretning.

## **Beslutning**

Taget til efterretning.

Kasper Fuhr Christensen begærede sagen i byrådet på grund af sagens omfang.

## **Bilag**

Resultatrevision 2015 Randers Kommune

Notat om resultatrevision 2015\_3

## Punkt 47: Proces for Beskæftigelsesplan 2017

15.00.15-P15-1-16

### Resume

Randers Kommune skal i lighed med de tidligere år udarbejde en beskæftigelsesplan for det kommende år. Grundlaget for Beskæftigelsesplan 2017 vil være den nationale retning for beskæftigelsesindsatsen og beskæftigelsesudvalgets fokuspunkter.

Planen vil bestå af 4 afsnit. Afsnit 1 vil omhandle de politiske rammer for indsatsen, afsnit 2 vil være en status på arbejdsmarkedet og afsnit 3 vil indeholde ministermålene og jobcentrets mål. Afsnit 4 vil omhandle samarbejdet med arbejdsmarkedets parter.

Udkastet til Beskæftigelsesplan 2017 udarbejdes i april 2016, og vil være i høring i maj 2016 til august 2016. Planen behandles af beskæftigelsesudvalget den 13. september 2016, i økonomiudvalget den 26. september 2016 og i byrådet den 3. oktober 2016.

### Sagsfremstilling

Kommunerne skal i lighed med tidligere år udarbejde en beskæftigelsesplan for det kommende år. Forvaltningen har udarbejdet en synopsis og en procesplan for Beskæftigelsesplan 2017, som er vedlagt sagen som bilag.

Af procesplanen fremgår det, at beskæftigelsesplanen udarbejdes i april 2016, hvorefter den i maj – august 2016 vil komme til høring i Det Lokale Arbejdsmarkedsråd Randers, Handicaprådet, Udsatterrådet og Forum for Erhverv, Vækst og Arbejdsmarked.

Beskæftigelsesudvalget behandler planen på udvalgets møde den 13. september 2016. 26. september 2016 behandles planen i økonomiudvalget. Behandling i byrådet med henblik på vedtagelse sker 3. oktober 2016.

Beskæftigelsesplan 2017 vil tage sit afsæt i Beskæftigelsesplan 2016 og vil komme til at indeholde 4 afsnit.

Afsnit 1 vil indeholde rammerne for beskæftigelsesindsatsen. Det vil sige den nationale retning for indsatsen og beskæftigelsesudvalgets fokuspunkter. Der vil endvidere blive taget udgangspunkt i de høringssvar, som forvaltningen modtog i forbindelse med udarbejdelsen af Beskæftigelsesplan 2016. Der vil endvidere i Beskæftigelsesplan 2017 blive sikret en sammenhæng til EVAs beskæftigelsesudspil 2016 – ”En Kommune og et arbejdsmarked i vækst”, og jobcentrets virksomhedsstrategi.

Afsnit 2 vil være en status på arbejdsmarkedet i Randers. Udgangspunktet vil være Danmarks Statistiks Arbejdsmarkedsregnskab, der opgør borgernes status i forhold til igangværende uddannelse, beskæftigelse, offentlig ydelse etc.

Der vil i dette afsnit også blive fulgt op på EVAs mål om, at ledigheden i Randers Kommune i 2018 skal være på niveau med Østjylland.

Afsnit 3 indeholder ministermålene og jobcentrets mål for indsatsen i 2017. Der vil blive taget udgangspunkt i social- og arbejdsmarkedsafdelingens vision og jobcentrets vision og mission.

Der vil for hver afdeling på jobcentret være en kort beskrivelse af de målgrupper, som afdelingen arbejder med, og opstillet konkrete resultatmål.

I Beskæftigelsesplan 2017 vil den nye integrationsafdeling indgå med selvstændige resultatmål, som tager udgangspunkt i integrationsstrategien.

Jobcentrets virksomhedsenhed, Jobcenter Erhverv, vil ligeledes få et selvstændigt afsnit med en kort beskrivelse og resultatmål for indsatsen.

I afsnit 4 beskrives jobcentrets samarbejde med arbejdsmarkedets parter.

### Økonomi

Ingen

### Indstilling:

Forvaltningen indstiller til beskæftigelsesudvalget,

at procesplanen for Beskæftigelsesplan 2017 godkendes.

### Beslutning

Godkendt.

### Bilag

Synopsis BP 17\_3

## Punkt 48: Statistisk opfølgning på unge kontanthjælpsmodtagere

15.00.00-P05-1-14

### Resume

Den statistiske opfølgning på unge kontanthjælpsmodtagere er pr. 18. marts 2016 opdateret med de nyeste tilgængelige tal.

Opfølgningen er vedlagt som bilag til sagsfremstillingen.

Forvaltningen foreslår en drøftelse af, om de 5 udvalgte statistikker fortsat er relevante at følge.

### Sagsfremstilling

Den statistiske opfølgning på unge kontanthjælpsmodtagere er pr. 18. marts 2016 opdateret med de nyeste tilgængelige tal.

Opfølgningen er vedlagt som bilag til sagsfremstillingen.

Konkret følges der op på følgende fem områder, jf. beslutning på møde i socialudvalget inkl. de ikke arbejdsmarkedsparate den 26. februar 2014, punkt 28:

1. En årlig opgørelse over unge Randers-borgere (under 30 år) på § 110 forsorghjem, og udlevering af Socialforskningsinstituttets (SFI) årlige tælling af hjemløse til udvalgets medlemmer.

- 56 unge (unikke CPR-numre) var på § 110-forsorghjem i løbet af 2015. I 2014 var det 51 unge, og i 2013 var 60 unge på § 110-forsorghjem.
- SFI's kortlægning af hjemløshed blev offentliggjort i uge 38 2015. Den viser en mindre stigning i antallet af hjemløse i Randers Kommune (der henvises også til punkt nr. 142, på socialudvalgets møde den 7. oktober 2015). Der er også sket en stigning på landsplan.

Forvaltningen indstiller til beskæftigelsesudvalget, at denne opgørelse ikke længere leveres regelmæssigt til beskæftigelsesudvalget, da indsatsen mod hjemløshed og driften af §-110 forsorghjem hører under socialudvalget.

2. En månedlig statistik på unge kontanthjælpsmodtagere (under 30 år) "pr. dags dato" baseret på udbetalingerne af kontanthjælp, hvor andelen af udbetalinger til samboende/gifte fremgår.

- Efter implementering af det nye BI-system, som giver os bedre mulighed for at sammenholde data fra forskellige kilder samt er koblet op på CPR-registeret, er det nu muligt at opdele borgere i Randers Kommune efter deres civilstand, der dog kun rummer sondringen mellem gifte og ugifte personer.
- Den tidligere regering har sammen med SF og Enhedslisten afskaffet kravet om gensidig forsørgelsespligt for samlevende, med virkning fra 1. januar 2016. Det er derfor heller ikke længere relevant, at kunne opgøre statistikken for denne gruppe.
- Ved udgangen af februar 2016 var der 1.199 personer under 30 år på uddannelses-/kontanthjælp i Randers Kommune. Heraf var 65 personer gifte og 1.134 var ugifte. Det betyder, at 5 % af de unge uddannelses-/kontanthjælpsmodtagere berøres af den gensidige forsørgelsespligt, hvis deres ægtefælle er i beskæftigelse eller kommer i beskæftigelse.

Forvaltningen indstiller til beskæftigelsesudvalget, at det drøftes, om denne opgørelse skal på udvalgsmøderne fremover.

3. En kvartalsvis opgørelse over udviklingen i berigelseskriminalitet.

- Udviklingen i Randers Kommune følger udviklingen på landsplan, og Randers Kommune har et antal anmeldelser af kriminalitet, der svarer til kommunens befolkningsandel.
- I 4. kvartal 2015 var der 947 anmeldelser af berigelseskriminalitet i Randers Kommune, hvilket er et fald på 14 % i forhold til samme periode i 2014.
- Samlet set var der i 2015 3.683 anmeldelser af berigelseskriminalitet i Randers Kommune, hvilket er et fald på 4 % i forhold til 2014.
- I 2015 var der på landsplan 224.970 anmeldelser af berigelseskriminalitet. Heraf udgør de 3.683 anmeldelser i Randers Kommune 1,6 %, hvilket er meget tæt på de 1,7 %, som Randers Kommunes befolkning udgør af den samlede befolkning i Danmark.

Forvaltningen indstiller til beskæftigelsesudvalget, at denne opgørelse ikke længere indgår i sagen om opfølgning på unge kontanthjælpsmodtagere, da statistikken ikke kan opgøres fordelt på ydelsesstatus og alder.

4. En kvartalsvis opgørelse over antallet af unge (under 30 år) i behandling på Rusmiddelcenter Randers for alkohol- og stofmisbrug.

- I løbet af 4. kvartal 2015, har 126 unge været i behandling for alkohol- eller stofmisbrug på Rusmiddelcenter Randers. Det er 12 færre end i samme periode i 2014, svarende til et fald på 9 %.
- Forvaltningen anser det for positivt, hvis flere unge med stof- eller alkoholmisbrug går i behandling. Ud fra denne opgørelse er det ikke muligt at vurdere om der er kommet flere eller færre unge misbrugere i Randers Kommune.

Forvaltningen indstiller til beskæftigelsesudvalget, at denne opgørelse ikke leveres til udvalget fremover, da den ikke siger noget om antallet af unge med misbrugsproblemer i Randers Kommune, og driften af Rusmiddelcenter Randers hører under socialudvalget.

5. En kvartalsvis opgørelse over fordelingen af unge kontanthjælpsmodtagere (under 30 år) på kategori.

- Ved udgangen af februar i år var der 975 unge på uddannelseshjælp i Randers Kommune. Det er 30 flere end ved samme tid sidste år, svarende til en stigning på 3 %.
- Af de 975 personer på uddannelseshjælp, var 551 vurderet "Aktivitetsparate", 329 var vurderet "Uddannelsesparate" og 95 var "Åbenlyst uddannelsesparate". Procentfordelingen er således 57 % aktivitetsparate, 34 % uddannelsesparate og 10 % åbenlyst uddannelsesparate.
- Fordelingen på kategorierne var ved samme tid sidste år 58 % aktivitetsparate, 32 % uddannelsesparate og 10 % åbenlyst uddannelsesparate.

Forvaltningen indstiller til beskæftigelsesudvalget, at det drøftes, om udvalget fortsat vil have leveret denne opgørelse på udvalgmøder, samt hvor ofte den skal leveres.

## Økonomi

Ingen.

## Indstilling:

Forvaltningen indstiller til beskæftigelsesudvalget,

at orienteringen tages til efterretning,

at opgørelserne under punkt 1, 3 og 4 udgår som fast punkt på udvalgets dagsorden samt

at det drøftes om udvalget fortsat ønsker at have opgørelserne under punkt 2 og 5 på dagsordenen og i så fald, hvor ofte udvalget vil se opgørelserne.

## Beslutning

Orienteringen blev taget til efterretning.

Det blev besluttet,

at punkt 1 præsenteres for udvalget i det omfang, data foreligger,

at opgørelserne under punkt 3 og 4 udgår som fast punkt på udvalgets dagsorden, og

at opgørelserne under punkt 2 og 5 præsenteres for udvalget hvert halve år.

## Bilag

Statistisk opfølgning på unge kontanthjælpsmodtagere - til møde i beskæftigelsesudvalget 13.4.2016

# Punkt 49: Mer-timeforbrug 2016 i forbindelse med indkøring og beregning af kontanthjælpsloft, integrationsydelse m.v.

15.00.00-A00-3-16

## Resume

I forlængelse af de senere års omfattende reformer i arbejdsmarkedspolitikken er arbejdsmarkedsafdelingen blevet belastet med væsentlige administrative meropgaver i forbindelse med implementering af de nye reformer. Nu udvides målgruppen for integrationsydelse, ligesom kontanthjælpsloftet genindføres fra 1.oktober 2016. Det er i den forbindelse arbejdsmarkedsafdelingens ydelseskontor, der bliver pålagt en række ekstra opgaver omkring beregningsgrundlaget for udbetaling af ydelser m.v. Det forventede mer-timeforbrug på ydelseskontoret er på ca. 6.000 timer svarende til 3,7 administrative årsværk.

## Sagsfremstilling

Det omfattende reformarbejde indenfor arbejdsmarkedsområdet har gennem de senere år påført arbejdsmarkedsafdelingen en række nye opgaver. Desuden stiller lovgivningen på området en række proceskrav til sagsbehandlingen, for eksempel i form af regler om rettidighed for afholdelse af samtaler med borgerne, krav om aktiveringstilbud, om læse-/skrive-/regne-/ordblindetest og om udarbejdelse af planer, blanketter og anden dokumentation. Samtidig kunne det af forvaltningsrevisionen på arbejdsmarkedsområdet i efteråret 2015 konstateres, at jobcentret og ydelseskontoret i Randers drives meget produktivt, idet der i Randers er flere sager og borgere pr. medarbejder i forhold til sammenlignelige kommuner.

Udvidelsen af målgruppen for integrationsydelse pr. 1. juni 2016 og indførelsen af kontanthjælpsloftet, som træder i kraft den 1. oktober 2016, er eksempler på lovgivningsmæssige tiltag, som i særlig grad vil pålægge ydelseskontoret enkeltstående ekstra opgaver i løbet af 2016. I begge tilfælde skal samtlige kontanthjælpssager åbnes og en del skal revurderes.

Herudover er der i forbindelse med konkrete sagsbehandlingsfejl i afgørelser omkring gensidig forsørgerpligt i perioden 2014-15 (jf. Byrådsbeslutning af 18. januar 2016), samt genoptagelse af sygedagpengesager efter højesteretsdommen af 10. september 2015, været behov for at genbehandle sager og omgøre tidligere afgørelser.

Endelig har indkøring af nye procedurer i KMD-systemet i mindre omfang medført ekstra, administrative opgaver i forhold til 740 fleksjobsager.

Der er i alle typer sager tale om opgaver, som forvaltningen kun i ringe grad har haft mulighed for at forudse eller tage højde for i budgettet for 2016.

Det forventede mer-timeforbrug i 2016 fordeler sig på seks typer sager:

	Antal sager	Samlet tidsforbrug***
Kontanthjælpsloft, beregning af udbetalinger	3053	3053 timer
Integrationsydelse, udvidelse af målgruppen	3053*	1295 timer
225-timers reglen	1088**	1088 timer
Gensidig forsørgerpligt	110	320 timer
Uddannelsesydelse/kontantydelse	236	118 timer
KMD - indkøring af nye procedurer (Flexjob)	740	200 timer
I alt:	8280	6.079 timer

\* Alle kontanthjælpssager skal åbnes

\*\* Jobparate og uddannelsesparate pr. uge 13, 2016

\*\*\* Estimeret

Med et samlet mer-timeforbrug på 6.079 timer belastes arbejdsmarkedsafdelingens administrative lønbudget med, hvad der svarer til 3,7 årsværk ud over budgettet for 2016 til løsningen af disse opgaver. 3,7 årsværk svarer til ca. 1.7 mio. kr. Det vides på nuværende tidspunkt ikke, i hvilket omfang kommunen vil blive kompenseret gennem lov- og cirkulæreprogrammet, da programmet først offentliggøres omkring 1. juli 2016.

Udvalget orienteres om sagen, da de ekstraordinære opgaver kan påvirke den generelle opgaveløsning i Arbejdsmarkedsafdelingen.

Forvaltningen har i 6-by-regi en fælles henvendelse på vej til KL og Styrelsen for Arbejdsmarked og Rekruttering om underkompensering for administrative opgaver ved reformer på beskæftigelsesområdet.

## **Økonomi**

De samlede økonomiske konsekvenser kendes endnu ikke men afventer offentliggørelse af lov- og cirkulæreprogrammet omkring 1. juli 2016.

## **Indstilling:**

Forvaltningen indstiller til beskæftigelsesudvalget,  
at orienteringen tages til efterretning.

## **Beslutning**

Taget til efterretning.

En enigt udvalg begærede sagen i byrådet med opfordring om, at en del af mindreforbruget fra regnskabet på indkomstoverførselsområdet for 2015 reserveres til at løse de beskrevne udfordringer. Og fremadrettet søges udfordringen løst under de kommende budgetforhandlinger for 2017.

## **Punkt 50: Punkter til næste møde**

00.22.02-P35-6-14

### **Sagsfremstilling**

Til næste udvalgs møde den 4. maj 2016 er der følgende punkter:

Ledighed og indsats

Randers Kommunes deltagelse i Ankestyrelsens praksisundersøgelse af kommunernes brug af sanktioner over for jobparate, uddannelsesparate og aktivitetsparate uddannelses- og kontanthjælpsmodtagere

Konstituering af formand i udvalgsformandens ferie

Budget 2017-2020 - Beskæftigelsesområdet

Ankestyrelsens klagestatistik 2015

Orientering om JobTour - beskæftigelsesprojekt med fokus på bevægelse og motion

Frikommuneforsøg

Drøftelse af Randersmodellen i forhold til beskæftigelsesområdet

### **Beslutning**

Drøftet.

## **Punkt 51: Gensidig orientering**

00.22.02-G01-5-13

### **Beslutning**

Gensidig orientering givet.