

# **REFERAT Socialudvalget inkl. de ikke arbejdsmarkedsparete borgere d. 20-05-2015**

**Mødedato** Onsdag d. 20. maj 2015 kl. 15:00

**Mødested** Administrationsbygningen, Laksetorvet, Mødelokale C.2.25

## Indholdsfortegnelse

Godkendelse af dagsorden.....	3
Temadrøftelse om revalidering og status på mikrolån.....	5
Budget 2016-19 - Socialudvalget.....	8
Opsamling på møde om kvalitetsstandarder.....	11
Orientering om Ankestyrelsens praksisundersøgelse om førtidspension.....	17
Gensidig forsørgerpligt.....	21
2. statusrapport fra COWI vedr. analyse af sygedagpengeafdelingen.....	25
Helhedsplanen for Nordbyen - Årsrapport 2014.....	28
Status på sygedagpengereformen - oplysning vedrørende jobafklaringsforløb.....	32
Ny politik for fritid og idræt i høring.....	37
Opsamling på udvalgsseminar i 6-bysamarbejdet d. 5. maj 2015 i Århus.....	40
Punkter til kommende møder.....	42
Gensidig orientering.....	44

## **Punkt 78: Godkendelse af dagsorden**

00.22.02-P35-8-14

## Godkendelse af dagsorden

### **BESLUTNING**

---

Godkendt.

## **Punkt 79: Temadrøftelse om revalidering og status på mikrolån**

15.17.12-G01-1-15

### **Bilag**

b0d7666c-6d36-467f-b3fa-da6ab7073a32

# Temadrøftelse om revalidering og status på mikrolån

## RESUME

Socialudvalget har ønsket en temadrøftelse om revalidering. Revalidering består af erhvervsrettede aktiviteter og økonomisk støtte, som kan bringe en borger med begrænsninger i arbejdsevnen tilbage på arbejdsmarkedet. I Randers Kommune er der igangsat et projekt, hvor mikrolån bruges som revalideringsmæssig støtte til at starte selvstændig virksomhed. Temamødet vil derfor behandle både den klassiske revalidering samt projekt mikrolån.

## Sagsfremstilling

Program for temamødet:

Kl. 15.05-15.20: Indledende præsentation af målgruppen for revalidering samt de primære typer forløb v/ souschef Ane Lykke Predstrup.

Kl. 15.20-15.35: Præsentation af det foreløbige forløb og resultater vedr. mikrolån v/ souschef Ane Lykke Predstrup.

Kl. 15.35-15.50: Drøftelse i udvalget af oplægget og de foreløbige erfaringer med mikrolån.

Revalidering er erhvervsrettede aktiviteter og økonomisk hjælp, der kan bidrage til, at en person med begrænsninger i arbejdsevnen fastholdes eller kommer ind på arbejdsmarkedet således, at den pågældendes mulighed for at forsørge sig selv og sin familie forbedres.

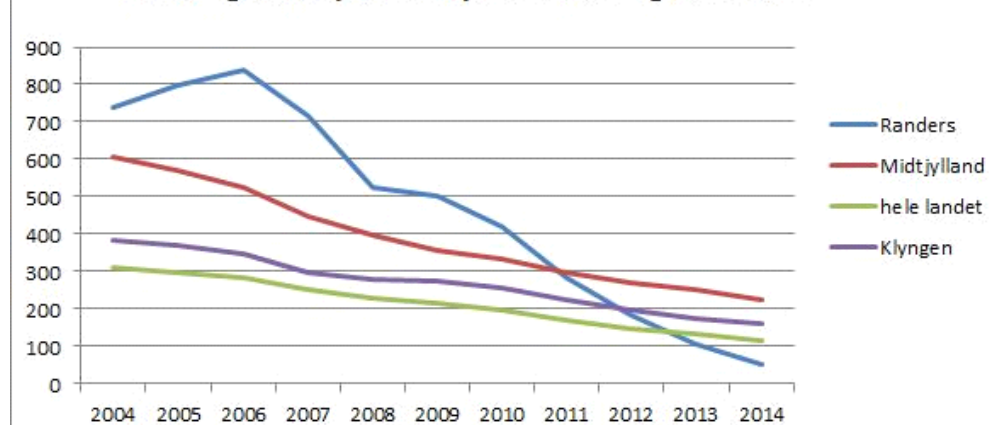
Den økonomiske støtte består af en revalideringsydelse på 17.928 kr. pr. måned eller overenskomstmæssig løn. Forsørgelsen er uafhængig af formue og ægtefælles indtægt. Derudover betales nødvendige følgeudgifter til revalideringen, f.eks. betaling af bøger under en uddannelse. Ved ordinær uddannelse betales tillige for undervisningen, jvf. Undervisningsministeriets takstkatalog. Endelig kan der gives økonomisk støtte til at opstarte selvstændig virksomhed.

De erhvervsrettede aktiviteter kan bestå af tilbud om ordinær uddannelse eller målrettet opkvalificeringsforløb på en virksomhed.

En revalidering skal altid være den korteste vej tilbage til arbejdsmarkedet og kan maksimalt tage 5 år. Forløbet skal sigte mod arbejde inden for områder der, ifølge Arbejdsmarkedsbalancen, har gode eller rigtig gode beskæftigelsesmuligheder. Arbejdsmarkedsbalancen er et redskab, der viser beskæftigelsesmulighederne på regionalt niveau, for ca. 1100 stillingsbetegnelser. Data offentliggøres halvårligt af De Regionale Arbejdsmarkedsråd. Hvis uddannelse indgår som et led i planen, skal denne gennemføres på normeret tid. Bevilling af revalidering sker på baggrund af Rehabiliteringsplanens forberedende del samt dertil hørende lægeerklæring. Sagen skal ikke forelægges Rehabiliteringsteamet.

Brugen af revalidering har på landsplan, og i Randers Kommune, været betydeligt faldende siden 2010. Dette skyldes en praksisændring fra Ankestyrelsen i 2009. Ændringen betød en betydelig indsnævring af målgruppen for revalidering, idet man gik væk fra princippet om, at en uddannelse, der ikke længere kunne bruges, skulle kompenseres med en tilsvarende uddannelse. I stedet skulle der fokuseres på kompetencer således, at man ikke er omfattet af målgruppen for revalidering, hvis man kan påtage sig ufaglært arbejde.

Udvikling i antal personer på revalidering 2004-2014



I Randers kommune er der med projekt Mikrolån sat fokus på revalidering som støtte til opstart af selvstændig virksomhed.

Støtte til opstart af selvstændig virksomhed gives på baggrund af en forsvarlig forretningsplan og består af et rentefrit lån samt støtte til forsørgelse i op til 6 måneder efter opstart af virksomhed. Forvaltningen har indgået samarbejde med Erhverv Randers om et forrevalideringsforløb for revalideringsberettigede borgere med interesse i at starte selvstændig virksomhed. Første undervisningsforløb, der startede den 5. januar 2015, havde 10 tilmeldte borgere, hvoraf 5 deltog aktivt. Af disse 5 borgere er 1 bevilget et mikrolån, mens en anden overvejer, om tiden er rigtig til at starte selvstændig virksomhed. For denne borger foreligger der en forsvarlig forretningsplan, og der vil blive bevilget et mikrolån, hvis der søges om dette. De resterende 3 borgere har grundlæggende gode forretningsideer, men de mangler fortsat at blive yderligere kvalificeret, inden der foreligger en forsvarlig forretningsplan.

Der kan blive bevilget støtte i form af et rentefrit lån på 30.000 kr. samt støtte til forsørgelse i op til 6 mdr. Lånet tilbagebetales med 500 kr. om måneden i 60 måneder.

Den 27. april 2015 startede yderligere 8 borgere på forrevalideringsforløbet med henblik på opstart af selvstændig virksomhed gennem projekt mikrolån.

## **ØKONOMI**

---

Ingen.

## **INDSTILLING**

---

Forvaltningen indstiller til socialudvalget  
at udvalget drøfter temaet revalidering og mikrolån.

## **BESLUTNING**

---

Drøftet.

## **Punkt 80: Budget 2016-19 - Socialudvalget**

27.00.00-S00-2-15

### **Bilag**

Effektbaserede målsætninger i 2015 - socialudvalget

Udklip fra budgetbemærkningerne 2015 med ministermål og effektbaserede målsætninger

# Budget 2016-19 - Socialudvalget

## RESUME

---

Byrådet har, på sit møde den 20. april 2015, besluttet budgetproceduren for budget 2016-19. Som led i denne procedure skal fagudvalgene drøfte budget 2016 og fastlæggelsen af effektmål for udvalgets områder. Derudover kan fagudvalgene fremsende op til 5 prioriterede forslag med anvist finansiering, der kan indgå i de politiske forhandlinger om budget 2016-19. Socialudvalget foreslås at drøfte budget 2016-19, effektmål, og om der skal fremsendes forslag til de politiske forhandlinger, og i givet fald hvilke, samt deres finansiering.

## Sagsfremstilling

Byrådet har, den 20. april 2015, vedtaget en procedure for arbejdet med budget 2016-19. Budgetproceduren tager udgangspunkt i budgetaftalen for 2015, herunder også den politiske aftale "Fælles forståelse". Det betyder også, at de, ved budgetlægningen 2015-18, besluttede rammereduktioner på 1% i 2015 og yderligere 1% i 2016 indarbejdes i budgettet. Rammereduktionen for 2016 skal udmøntes i denne budgetlægning. Der er ikke i budgetproceduren 2016-2019 fastlagt en proces, der kan tilvejebringe et økonomisk prioriteringsrum til de politiske forhandlinger. Set i sammenhæng med de risikoelementer, som den forestående budgetlægning indeholder, forventes der derfor ikke mulighed for at indarbejde ufinansierede aktivitets- eller serviceudvidelser i budgettet. Det foreslås, at fagudvalgene drøfter følgende forhold omkring budget 2016-19:

- Generel drøftelse af budget 2016-19, blandt andet på baggrund af seneste regnskab og budgetopfølgning.
- Drøftelse af effektmål på området og fortsættelse af arbejdet med at udvikle mere præcise og effektbaserede målsætninger (vedlagt bilag med effektbaserede målsætninger fra sidste års budgetbemærkninger).
- Drøfte og evt. prioritere op til 5 forslag, som udvalget ønsker skal indgå i de politiske forhandlinger om budget 2016-19, idet der samtidig tilstræbes anvist finansiering inden for eget udvalgsområde.

Drøftelserne af ovenstående punkter skal ske på udvalgsmøderne i april og maj måneder 2015, så evt. prioriterede forslag kan fremsendes til økonomiafdelingen senest den 1. juni 2015. Effektmål og effektbaserede målsætninger kan indarbejdes i budgetbemærkningerne.

Forvaltningen foreslår, at effektmålene fra 2015 fastholdes på socialområdet, så kontinuiteten i arbejdet underbygges, og det fælles 6-by effektmåls arbejde fortsættes, hvor regeringens 2020-mål ligeledes er indarbejdet. På den del af socialudvalgets områder, der handler om beskæftigelse, foreslås det, at effektmålene tager udgangspunkt i effektmålene for 2015 og udmeldte ministermål (foreligger formentlig ultimo maj 2015) samt Jobcentrets igangværende arbejde med effektmål. Et oplæg planlægges på et af de førstkomende udvalgsmøder. På mødet vil forvaltningen give en orientering om den aktuelle udvikling på områderne i forhold til budget og aktivitet samt særlige udfordringer, der kan danne grundlag for en drøftelse af budget, budgetønsker og finansiering af disse samt effektmål.

Derefter er der lagt op til en åben drøftelse i udvalget af budget 2016-19.

## ØKONOMI

---

Ingen

## INDSTILLING:

---

Forvaltningen indstiller til socialudvalget

at budget 2016-19 drøftes generelt, i forhold til effektmål og i forhold til 5 prioriterede forslag med anvist finansiering.

## BESLUTNING

---

Et flertal bestående af Mikael Firlings Mouritsen, Jens Laursen, Kasper Fuhr Christensen, Charlotte B. Mølbæk stemte for følgende forslag til nye initiativer til budget 2016-19:

## 1. Hurtigere og bedre hjælp til borgere på sygedagpenge

Mål:

1. Hurtigere afklaring af borgere med komplekse problemer
2. Forsøg med tættere samarbejde med praktiserende læger, hospitaler, klinikker, psykiatri, osv.

Pris: 2 mio kroner.

Kan skrues op og ned ad libitum, men min vurdering er, at investeringen skal være af en vis styrke, før der indtræder en effekt.

## 2. Bedre tid til relationsarbejdet med udsatte borgere

Forskningen viser, at det eneste, vi med sikkerhed kan sige, er, at det, der virker, er en god og stærk relation mellem borgeren og rådgiveren - og den rigtige timing. Begge dele forudsætter, at medarbejderne har tid til at prioritere relationsarbejdet.

Målgruppe: Udsatte, især langvarige modtagere af kontanthjælp

Pris: 2 mio. kr.

Kan skrues op og ned ad libitum, men min vurdering er, at investeringen skal være af en vis styrke, før der indtræder en effekt.

## 3. Mere borgervenlig fortolkningsstil

Udmøntes af socialudvalget pba. analyse/diskussion af det politiske handlerum i valget af fortolkningsstil.

Relevante områder: Især sager om førtidspension, fleksjob, sygedagpenge, ressourceforløb og revalidering.

Pris: 1 mio. kr.

Kan skrues op og ned ad libitum, men min vurdering er, at investeringen skal være af en vis styrke, før der indtræder en effekt.

## 4. Koordineret social- og sundhedsfaglig indsats for udsatte borgere

Tættere sammenkobling ud fra de positive cubanske, hollandske og engelske (Bromley By Bow) erfaringer. Fx forsøg med kommunale "læge- og socialcentre" i udsatte boligområder. Mere håndholdt og lokalt forankret indsats. Kan blive et socialpolitisk fyrtårnsprojekt. Ville tiltrække opmærksomhed fra hele landet - og idealistisk engagerede læger, der virkelig ville kunne gøre en forskel.

Pris: Afhænger af ambitionsniveauet. Kan muligvis finansieres delvist af puljer. På tværs af socialudvalget og sundheds- og ældreudvalget.

5) Koordinerende sagsbehandler - én indgang til kommunen (forsøg med beslutningskompetence på tværs af lovgivningsområder og forsøg med Sverigesmodellen)

6) Initiativer til styrkelse af handicapområdet

7) Dronningborg Aktivitetscenter

Forslagsstillerne ønsker ikke at anvise finansiering inden for eget udvalgsområde.

Endvidere ønsker forslagsstillerne, at tage imod tilbuddet fra Hovedudvalg om, at de stiller sig til rådighed i budgetprocessen (jf HovedMED møde den 9. april 2015).

Venstres medlemmer af Socialudvalget, Christian Brøns, Christina Kjærsgaard og Susanne Ringe Sørensen undlod at stemme og udtaler, " de finder det dybt useriøst, at fremsætte budgetønsker uden på nogen måde at anvise en finansiering."

## **Punkt 81: Opsamling på møde om kvalitetsstandarder**

27.00.00-P23-1-15

### **Bilag**

19. Kvalitetsstandard for specialundervisning for voksne
16. Kvalitetsstandard for BPA
18. Kvalitetsstandard for merudgifter til voksne med nedsat funktionsevne.
17. Kvalitetsstandard ledsagerordninger
14. Kvalitetsstandard for midlertidige botilbud
15. Kvalitetsstandard for længerevarende botilbud
12. Kvalitetsstandard for støttecentre og de små bofællesskaber
13. Kvalitetsstandard for aflastning på voksenområdet
11. Kvalitetsstandard for støtte i eget hjem -§ 85
09. Kvalitetsstandard for dagtilbud - beskyttet beskæftigelse
10. Kvalitetsstandard for dagtilbud - aktivitets og samværstilbud
06. Kvalitetsstandard for merudgifter vedr. forsørgelse af børn med nedsat funktionsevne
07. Kvalitetsstandard for Tabt arbejdsfortjeneste til forældre til børn med nedsat funktionsevne
08. Kvalitetsstandard for rådgivning og træning af børn og unge
04. Kvalitetsstandard for anbringelse udenfor hjemmet
05. Kvalitetsstandard for hjemmetræning
02. Kvalitetsstandard for fast kontaktperson for barnet den unge eller for hele familien
03. Kvalitetsstandard for aflastning for børn og unge
01. Kvalitetsstandard for familiekonsulent
19. Resumé specialundervisning for voksne
09. Resume dagtilbud - beskyttet beskæftigelse
10. Resumé dagtilbud -aktivitets- og samværstilbud
11. Resume støtte i eget hjem -§ 85
12. Resume støttecentre og små bofællesskaber
13. Resume aflastning - voksenområdet
14. Resumé midlertidige botilbud
15. Resumé længerevarende botilbud
16. Resume BPA
17. Resume ledsagerordning

- 02.Resume fast kontaktperson for barnet den unge eller hele familien
- 03.Resume aflastning børn og unge
- 04.Resume anbringelse udenfor hjemmet
- 05.Resume hjemmetræning
- 06.Resume merudgifter vedr. forsørgelse af børn med nedsat funktionsevne
- 07. Resume tabt arbejdsfortjeneste til forældre til børn ned nedsat funktionsevne
- 08. Resume rådgivning og træning af børn og unge
- 01.Resume familiekonsulent
- 18. Resume merudgifter for voksne

# Opsamling på møde om kvalitetsstandarder

## RESUME

På møde i socialudvalget den 22. april 2015 blev forslag til nye kvalitetsstandarder på socialområdet forelagt med henblik på fastlæggelse af de kommende års serviceniveau. Der blev på mødet drøftet en række serviceudvidelser på kvalitetsstandarderne og mulig finansiering heraf. For de foreløbigt prioriterede serviceudvidelser resterer et finansieringsbehov, som udgør 0,45 mio. kr. i 2017 og 0,25 mio. kr. i 2018. Med baggrund i udvalgets videre drøftelser og prioriteringer vil forslag til kvalitetsstandarder blive tilpasset og efterfølgende sendt i høring i handicaprådet og udsætterådet og derefter til endelig godkendelse i socialudvalget.

## Sagsfremstilling

### 1. Baggrund

I hver byrådsperiode drøftes serviceniveauet på det sociale område med afsæt i forslag til kvalitetsstandarder på området. De politisk vedtagne kvalitetsstandarder bidrager til at skabe grundlag for en forventningsafstemning med borgeren om indholdet i ydelserne. Kvalitetsstandarderne danner samtidig et udgangspunkt for forvaltningens afgørelser over for borgerne og bidrager til at sikre, at borgere med ensartede behov har lige muligheder for at modtage hjælp og støtte. Afgørelserne beror på en individuel og konkret vurdering af borgeres muligheder og behov, og derfor vil kvalitetsstandarderne kunne fraviges, hvis borgerens behov taler herfor.

På møde i socialudvalget den 22. april 2015 blev forslag til nye kvalitetsstandarder på det sociale område drøftet med henblik på fastlæggelse af de kommende års serviceniveau. Der blev drøftet en række tekstmæssige tilføjelser til kvalitetsstandarderne - dels i en fælles indledning og dels i kvalitetsstandarderne om beskyttet beskæftigelse. De tilrettede kvalitetsstandarder er vedlagt indstillingen. Endvidere blev der drøftet en række serviceudvidelser i kvalitetsstandarderne og finansiering heraf. Den foreløbige konklusion på disse drøftelser er opsummeret i de følgende afsnit.

### 2. Serviceudvidelser, prioriteret af socialudvalget

Socialudvalget prioriterede på sit møde den 22. april 2015 en række serviceudvidelser vedr. kvalitetsstandarder for rådgivningstilbud, kontaktpersonordning, aflastning og støtte i eget hjem samt beskyttet beskæftigelse.

Serviceudvidelserne er samlet i tabel 1.

**Tabel 1: Udgifter til prioriterede serviceudvidelser i kvalitetsstandarder (1000 kr.)**

Kvalitetsstandard	Serviceudvidelse	2015	2016	2017	2018
01 Familiekonsulent	Øget anvendelse af familiekonsulenter til familier, børn og unge, der har behov for længerevarende, konkret rådgivningstilbud	0	200	200	200
02 Fast kontaktperson	Fagligt kvalitetsløft i form af ansættelse af kontaktpersoner, der alle har en faglig relevant uddannelse	0	100	200	300
03 Aflastning på børn- og ungeområdet	Ansættelse af fagligt uddannet personale til løsning af aflastningsopgaver.	0	100	275	475
09 Dagtilbud-beskyttet beskæftigelse	Beskyttet beskæftigelse 7 pladser. Målgruppe: Borgere over 67 år.	350	700	700	700
11 Støtte i eget hjem	Udvidelse af gruppebaserede indsatser til understøttelse og styrkelse af borgernes funktionsniveau.	0	100	100	100
<b>I alt</b>		<b>350</b>	<b>1.200</b>	<b>1.475</b>	<b>1.775</b>

Som det fremgår af tabel 1, vil de foreløbigt prioriterede serviceudvidelser på kvalitetsstandarderne gradvist kunne indføres i løbet af de kommende par år. Merudgiften som følge af serviceudvidelserne vil være på knap 1,8 mio. kr. i

2018, hvor de vil være fuldt implementeret. Den relativt lange indfasning skal ses i sammenhæng med at udvidelse af serviceniveauet på kontaktpersonordningen og aflastningsområdet forudsætter en gradvis opgradering af det faglige niveau på disse områder over de kommende par år.

## 2. Finansiering af serviceudvidelser

### Kørselsordning

Til finansiering af de prioriterede serviceudvidelser drøftede socialudvalget en ændring af kørselsordningen. Det har efterfølgende vist sig, at denne besparelse først vil være mulig at realisere fuldt ud fra 2018, idet den nuværende kontraktperiode er forlænget et år til den 31.7. 2017. Endvidere har forvaltningen nedsat besparelеспotentialet, idet der tages højde for at ændringen af kørselsordningen vil kunne få betydning for fremtidige udbud.

Besparelse på kørselsordningen vurderes at kunne skabe et råderum fra 2018 på mellem 0,5 og 0,8 mio. kr. og ikke 1,7 mio. kr. som først antaget.

### Besparelse ved overgang til madservice i BPA-ordninger

Endvidere drøftede socialudvalget en besparelse ved overgang til madservice i BPA-ordninger. Ved vurdering af borgerens behov i Borgerstyret Personlig Assistance (BPA) udmåles i dag et antal timer til madlavning. Der er mulighed for i stedet at beslutte, at BPA-borgerne ikke får udmålt separate timer til aftensmad og derfor fx må købe sig til ydelsen via madservice. 45 borgere i Randers Kommune har BPA-ordninger. Heraf er 11 BPA-ordninger i børnefamilier, som ikke omfattes af forslaget, idet det vurderes at have betydning for børn at vokse op i et hjem, hvor maden fremstilles.

En beslutning, om ikke at udmåle separate timer til aftensmad, betyder ikke, at hjælperne ikke må forberede et aftensmåltid i eventuelle ledige stunder i løbet af dagen. Den lavere udmåling betyder alene, at madlavningen ikke må prioriteres foran de behov, som der er udmålt timer til.

De nuværende BPA-ordninger er gennemgået for vurdering af, i hvilke situationer besparelsen vil være mulig at gennemføre. Gennemgangen viser, at besparelsen alene vil kunne gennemføres i 14 BPA-ordninger. Besparelsen kan således ikke realiseres i følgende situationer:

- Borgerens bevilling omfatter ikke madlavning og kan derfor ikke fradrages (7 ordninger)
- Borgeren har en døgnordning og kan derfor ikke fradrages timerne (9 ordninger)
- Borgeren skal alligevel have en hjælper til stede i døgnets ydertimer for at varetage personlig hygiejne eller hjælp til at komme rundt i boligen, til aktiviteter osv., og beskæring vil kunne få den konsekvens, at deres dagvagter skal deles op i 2. Fx nu 8-21, efter beskæring 8-14 og 14:45-21. Dette vil ved konkret vurdering kunne føre til, at bevillingen forbliver uberørt (4 ordninger)

Den årlige besparelse ved overgang til madservice i BPA-ordninger anslås til 0,6 mio. kr.

### Andre besparelеспmuligheder

I forbindelse med hjemtagelsen af IKH til Randers kommune ses et fald i udgifterne, idet en række dobbeltfunktioner er forsvundet. Der har generelt været vækst på området, hvilket betyder, at besparelsen over en årrække vil forsvinde, men på kort sigt vil der kunne frigøres midler, der kan bidrage til finansiering af de prioriterede serviceudvidelser.

Den årlige besparelse som følge af hjemtagelsen af IKH anslås til 0,15 mio. kr. i 2015 stigende til 0,4 mio. i 2016-2018.

## 3. Opsamling

Socialudvalgets foreløbigt prioriterede serviceudvidelser og besparelser er opsummeret i tabel 2.

**Tabel 2 Foreløbigt prioriterede serviceudvidelser (+) og besparelser (-) (1000 kr.)**

Kvalitetsstandard	Beskrivelse	2015	2016	2017	2018
Familiekonsulent	Øget anvendelse af familiekonsulenter til familier, børn og unge, der har behov for længerevarende, konkret rådgivningstilbud	0	200	200	200
Fast kontaktperson for barnet, den unge eller hele familien	Fagligt kvalitetsløft i form af ansættelse af kontaktpersoner, der alle har en faglig relevant uddannelse	0	100	200	300
Aflastning børn og unge	Ansættelse af fagligt uddannet personale til løsning af aflastningsopgaver.	0	100	275	475
Dagtilbud-beskyttet beskæftigelse	Beskyttet beskæftigelse 7 pladser. Målgruppe: Borgere over 67 år.	350	700	700	700

Støtte i eget hjem	Udvidelse af gruppebaserede indsatser til understøttelse og styrkelse af borgernes funktionsniveau.	0	100	100	100
Kørselsordning					-500
BPA		-200	-625	-625	-625
Midlertidige besparelser på tidligere IKH område		-150	-400	-400	-400
<b>I alt</b>		<b>0</b>	<b>175</b>	<b>450</b>	<b>250</b>

Som det fremgår af tabellen resterer et finansieringsbehov, som i 2017 beløber sig til 0,45 mio. kr. og i 2018 til 0,25 mio. kr. Det skal dog bemærkes, at der i denne beregning ikke er taget højde for potentielle besparelser på de længerevarende og omfattende foranstaltninger, som serviceudvidelser på de forebyggende foranstaltninger (familiekonsulent, kontaktpersonordning og aflastningsområdet) vil kunne medføre.

Udvalgets drøftelse på mødet skal omfatte både fastlæggelse af servicerammen og sikring af økonomisk balance. På baggrund af udvalgets videre drøftelser og prioriteringer vil forslag til kvalitetsstandarder blive tilpasset og efterfølgende sendt i høring i handicaprådet og udsatterrådet den 17.6. 2015 og derefter til endelig godkendelse i socialudvalget den 12.8. 2015.

## ØKONOMI

Finansiering af serviceudvidelser på kvalitetsstandarderne sker ved udmøntning af besparelser efter socialudvalgets samlede prioritering.

## OPSAMLING PÅ MØDE OM KVALITETSSTANDARDE

Forvaltningen indstiller til socialudvalget inkl. de ikke arbejdsmarkedsparate borgere,

at der sker en videre drøftelse og prioritering af kvalitetsstandarderne med henblik på fastlæggelse af serviceniveau

at kvalitetsstandarderne efterfølgende sendes i høring i handicaprådet og udsatterrådet og

at kvalitetsstandarderne herefter forelægges socialudvalget til godkendelse

## BESLUTNING

### Første At:

Et flertal i udvalget, ved Mikael Firlings Mouritsen, Susanne Ringe Sørensen, Christina Kjærsgaard og Christian Brøns, valgte følgende omprioriteringer:

Model 1	2015	2016	2017	2018
Familiekonsulent	0	450	350	450
Fast kontaktperson	0	100	200	300
Aflastning børn og unge	0	175	275	475
Støtte i eget hjem	0	300	200	300
kørsel				-500
BPA	-200	-625	-625	-625
Midlertidig besparelse	-150	-400	-400	-400
<b>I alt</b>	<b>-350</b>	<b>0</b>	<b>0</b>	<b>0</b>

Kasper Fuhr Christensen ønskede følgende udtalelse protokolleret:

"Velfærdslisten finder, at det er småligt af socialudvalgets flertal, at de ikke kan unde borgere, der er tildelt en BPA-ordning, at de - i lighed med de fleste af os - kan nyde et måltid hjemmelavet mad."

Følgende udvalgsmedlemmer stemte imod: Charlotte B. Mølbæk, Jens Laursen og Kasper Fuhr Christensen.

**Andet At:** Tiltrådt. Endvidere vil høringen af kvalitetsstanderne også ske via Randers Kommunes hjemmeside.

**Tredje At:** Tiltrådt

## **Punkt 82: Orientering om Ankestyrelsens praksisundersøgelse om førtidspension**

15.00.00-K00-1-14

### **Bilag**

Ankestyrelsens praksisundersøgelse om førtidspension.pdf

91844a58-4b29-4aa5-b86d-48f481147188

# Orientering om Ankestyrelsens praksisundersøgelse om førtidspension

## RESUME

*Ankestyrelsen har gennemført en praksisundersøgelse af afgørelser om tilkendelse eller afslag på førtidspension efter de nye regler, der trådte i kraft den 1. januar 2013. Undersøgelsen omfatter 10 kommuners praksis, herunder Randers Kommune. Undersøgelsen bygger på 78 afgørelser fra perioden 1. oktober 2013 til 1. april 2014. Ankestyrelsens praksisundersøgelse gennemføres som et led i implementeringen af reformen og har fokus på at afdække, om der er en ensartet vurdering i kommunerne af, hvornår kriterierne for tilkendelse af førtidspension er opfyldt.*

## Sagsfremstilling

Ankestyrelsen har undersøgt 10 kommuners praksis for at tilkende førtidspension og for at give afslag på førtidspension i sager, hvor borgeren har søgt om førtidspension på det foreliggende dokumentationsgrundlag. Undersøgelsen omfatter sager fra perioden 1. oktober 2013 – 1. april 2014. Kommunerne i undersøgelsen er København, Aarhus, Odense, Aalborg, Holbæk, Randers, Slagelse, Middelfart, Vejle og Helsingør. Kommunerne er valgt på baggrund af mængden af afgørelser om afslag på førtidspension på det foreliggende grundlag. Det er således de kommuner, der har flest af førnævnte afgørelser, for at sikre, at kommunen har et tilstrækkeligt antal sager, som ikke er anket.

Formålet med praksisundersøgelsen er at give et repræsentativt billede af praksis og administration i kommunerne. Kommunerne skulle til undersøgelsen indsende 8 sager i alt – heraf 5 sager, hvor kommunen har truffet afgørelse om tilkendelse af førtidspension og 3 sager, hvor kommunen har truffet afgørelse om afslag på tilkendegivelse af førtidspension. Ankestyrelsen modtog 80 sager, og to af kommunernes sager er efterfølgende udgået af undersøgelsen, da sagerne ikke opfylder kriterierne for deltagelse i undersøgelsen. Der er således i alt 78 sager i praksisundersøgelsen. På baggrund af det mindre antal sager fra hver af de deltagende kommuner, er der alene tale om stikprøver. Formålet er dermed ikke at vurdere praksis i den enkelte kommune, og resultaterne er derfor ikke statistisk signifikante, men der kan alene være tale om en landstendens ud fra de indsendte sager.

## Hovedresultater

**Ud af de 78 sager er der 49 sager, hvor kommunerne har tilkendt førtidspension, og 29 sager, hvor kommunerne har givet afslag på førtidspensionen på det foreliggende grundlag.**

I 33 af de 49 sager, hvor kommunerne har tilkendt førtidspension, er afgørelserne i overensstemmelse med lovgivningen og Ankestyrelsens praksis, svarende til 67 %. I de resterende 16 sager har styrelsen vurderet, at kommunernes afgørelser var i strid med regler og praksis, idet kommunernes vurdering er sket på et utilstrækkeligt grundlag. Det er især reglerne om, at det som udgangspunkt er en betingelse for ret til førtidspension, at personen forinden har deltaget i et ressourceforløb, der ikke er blevet anvendt. Der mangler endvidere væsentlige oplysninger om borgeres helbredsforhold eller beskæftigelsesmæssige afklaringer.

Derimod er det Ankestyrelsens vurdering, at afgørelserne i alle 29 sager, hvor kommunerne har givet afslag på det foreliggende grundlag, er korrekte.

Samlet er afgørelserne i overensstemmelse med regler og praksis i 62 sager, svarende til 80 % af de i alt 78 sager, der indgår i undersøgelsen, mens lovgivningen ikke er overholdt i 16 sager.

Ankestyrelsen konkluderer således, at kommunerne er for lempelige med førtidspension og tilkender flere førtidspensioner, end borgerne har ret til. Kommunerne skal blive bedre til at følge reglerne om, at borgere skal deltage i et ressourceforløb, før de får tilkendt førtidspension, ligesom kommunerne skal sikre sig, at der er dokumentation for en varig og væsentligt nedsat arbejdsevne, før der kan træffes afgørelse om førtidspension. I nedenstående Tabel 1 ses fordelingen af afgørelser i forhold til de enkelte kommuner.

**Tabel 1** Sagens afgørelse fordelt på kommuner. Antal sager

	Ja, afgørelsen er i overensstemmelse med regler og praksis	Nej, afgørelsen ville blive ændret eller sagen hjemvist, hvis det havde været en klagesag	I alt
Københavns Kommune	5	2	7
Helsingør Kommune	7	1	8
Holbæk Kommune	6	2	8
Slagelse Kommune	6	2	8
Middelfart Kommune	7	1	8
Odense Kommune	6	2	8
Vejle Kommune	7	0	7
Randers Kommune	7	1	8
Aarhus Kommune	7	1	8
Aalborg Kommune	4	4	8
<b>I alt</b>	<b>62</b>	<b>16</b>	<b>78</b>

I tabellen fremgår det for Randers Kommune, at i 7 ud af 8 sager har afgørelserne været i overensstemmelse med regler og praksis. Randers Kommune har således kun 1 sag, hvor afgørelsen ville være blevet ændret eller hjemvist, hvis sagen var blevet anket.

I den konkrete sag vurderer Ankestyrelsen, at Randers Kommune har overholdt alle formelle krav til sagsbehandlingen af ansøgningen om førtidspension på det foreliggende grundlag. Ankestyrelsen finder således, at rehabiliteringsteamet har udarbejdet en faglig forklaring, der begrundet, hvorfor borgerens arbejdsevne anses for væsentligt og varigt nedsat, samt hvorfor en eventuel arbejdsevne ikke lader sig anvende til selvforsørgelse uanset mulighederne for støtte efter den sociale eller anden lovgivning. Men Ankestyrelsen er ikke enig i Randers Kommunes afgørelse om, at den pågældende borger var berettiget til førtidspension. Ankestyrelsen finder det således ikke dokumenteret, at der er tale om en lidelse, der varigt nedsætter pågældendes arbejdsevne, og lægger i den forbindelse vægt på, at der er divergerende lægelige vurderinger i sagen af, hvorvidt der er yderligere behandlingsmuligheder. Ankestyrelsen vurderer, at Randers Kommune i stedet for afgørelsen om førtidspension burde have truffet afgørelse om, at borgeren skulle deltage i et ressourceforløb.

### Ankestyrelsens anbefalinger

#### På baggrund af undersøgelsens resultater har Ankestyrelsen følgende anbefalinger til kommunerne:

- Kommunerne skal sikre, at de afklarer borgerne beskæftigelsesmæssigt og helbredsmæssigt fuldt ud, inden kommunen tilkender førtidspension.
- Kommunerne skal være opmærksomme på at anvende relevante og individuelt tilrettelagte ressourceforløb i afklaring af borgernes arbejdsevne, inden tildelingen af førtidspension.
- Kommunerne skal være opmærksomme på, at sagens oplysninger skal fremgå af rehabiliteringsplanens forberedende del med henvisning til den nødvendige dokumentation for oplysningerne. Rehabiliteringsplanens forberedende del skal skabe et overblik, således at borgernes sag er fuldt ud oplyst inden rehabiliteringsteamets behandling af sagen.

Ankestyrelsens anbefalinger er således helt i tråd med den praksis, der i dag er på området i Randers Kommune. Særligt i forhold til anvendelsen af ressourceforløb har forvaltningen siden årskiftet 2013/2014 haft et øget fokus på, at borgere med særligt komplekse problemstillinger og med en overvejende risiko for, at de uden en særlig indsats vil ende på førtidspension, tilkendes et ressourceforløb. Randers Kommunes praksis sigter på, at kun i sager, hvor det er dokumenteret, at det er helt åbenbart formålsløst at udvikle på arbejdsevnen, træffes der afgørelse om førtidspension.

Ankestyrelsens praksisundersøgelse om førtidspension fra april 2015 er vedlagt som bilag.

Ingen.

**INDSTILLING:**

---

Forvaltningen indstiller til byrådet via Socialudvalget  
at orienteringen tages til efterretning.

**BESLUTNING**

---

Orienteringen taget til efterretning.

## **Punkt 83: Gensidig forsørgerpligt**

32.24.02-G01-1-15

# Gensidig forsørgerpligt

## RESUME

*Gensidig forsørgelsespligt mellem samlevende, hvor en (eller begge) modtager kontanthjælp eller uddannelseshjælp, blev indført pr. 1. januar 2014, som en del af kontanthjælpsreformen. Ankestyrelsen har truffet afgørelse i en række sager, hvor borgere har klaget over kommunernes afgørelser i sager om gensidig forsørgelsespligt efter loven om aktiv socialpolitik. I kommunerne har der været stor usikkerhed om rækkevidden og konsekvenserne af Ankestyrelsens afgørelser, især i forhold til afgørelser, som ikke er påklaget til Ankestyrelsen. Det gælder ikke mindst spørgsmålet om, i hvilket omfang kommunerne er forpligtet til at efterbetale et beløb i kontanthjælp. Der redegøres i dette punkt for status på Randers Kommunes sagsbehandling af sager vedrørende afgørelser om gensidig forsørgelsespligt.*

## Sagsfremstilling

### Indledning

Der er tidligere fremsendt et notat den 24. marts 2015 samt 1. april 2015, hvori der er redegjort for lovgivningen vedrørende gensidig forsørgelsespligt samt en beskrivelse af Randers Kommunes retningslinjer for sagsbehandling før og efter principafgørelse 49-14 fra Ankestyrelsen. Notaterne er tidligere drøftet på socialudvalgets møde d. 25. marts 2015 og beskæftigelsesudvalgets møde d. 8. april 2015.

Det skal indledningsvist bemærkes, at det er Ydelseskontorets vurdering, at den generelle praksis, i forbindelse med behandling af afgørelser om gensidig forsørgelsespligt i Randers Kommune, er lovmedholdelig. Dette både i forhold til den faktiske vurdering af, hvorvidt parrene opfylder betingelserne for at være omfattet af reglerne om gensidig forsørgelsespligt, og i forhold til generel sagsbehandling af sagerne. Det er således Ydelseskontorets vurdering, at alle de borgere, der er blevet pålagt gensidig forsørgelsespligt, er omfattet af målgruppen herfor.

Der er dog desværre sket sagsbehandlingsfejl i form af manglende afgørelsesbrev til samlever i nogle af sagerne. Herunder følger en aktuel status på Ydelseskontorets sagsbehandling af sagerne.

### **Status på klagesager, hvor borgeren klagede primo 2014 i forbindelse med afgørelser om gensidig forsørgelsespligt**

Der blev kun påklaget 9 af de oprindelige afgørelser om gensidig forsørgelsespligt, som blev truffet primo 2014 i forbindelse med kontanthjælpsreformen:

1 klage Ansøger har trukket klagen tilbage

3 klager Ankestyrelsen har stadfæstet kommunens afgørelser

2 klager Afventer fortsat afgørelse fra Ankestyrelsen

3 klager Ankestyrelsen har afgjort, at afgørelserne er ugyldige på grund af manglende afgørelsesbrev til samlever.

Der er sket efterbetaling med henholdsvis kr. 15.141, kr. 24.072 samt kr. 29.325 før skat i de 3 sager, hvor afgørelserne var ugyldige. I 2 ud af 3 sager er borgerne efterfølgende overgået til anden ydelse, som ikke er omfattet af gensidig forsørgelsespligt, hvorfor der ikke er grundlag for at træffe nye afgørelser fremadrettet.

### **Status på klagesager, hvor borgerne har klaget primo 2015 over afgørelser fra primo 2014**

Efter opmærksomheden i pressen og de sociale medier er der efterfølgende modtaget 15 klager. Borgerne har primært benyttet et brev, som har været lagt op på de sociale medier. Af dette brev fremgår det, at borgeren mener, at kommunen har foretaget fejlagtig sagsbehandling i deres sag om gensidig forsørgelsespligt, og at borgeren derfor forventer at få efterbetalt tilgodehavende penge. Borgerne anfægter således ikke afgørelsen om, at de er samlevende og omfattet af loven om gensidig forsørgelsespligt, men anfægter sagsbehandlingen i forbindelse med afgørelsen.

Disse 15 klager er indgået for sent i forhold til ankefristen på 4 uger fra afgørelsen. Når en klage indkommer efter klagefristens udløb, skal kommunen straks indsende den til Ankestyrelsen uden at genvurdere sagen. Ankestyrelsen kan kun dispensere fra klagefristen, hvis der foreligger særlige grunde, som berettiger en forlængelse af klagefristen. Samtidig har kommunen en ulovbestemt pligt til at overveje at genoptage sagen, hvis kommunen i forbindelse med klagen bliver opmærksom på, at der er begået væsentlige sagsbehandlingsfejl.

Ydelseskontoret har valgt ikke at videresende de for sent indgivne klager direkte til Ankestyrelsen. Dette med

baggrund i, at Ydelseskantoret af egen drift ønsker at genoptage klagesagerne, før en eventuel videresendelse til Ankestyrelsen.

Idet der har været stor usikkerhed omkring hvilke sagsbehandlingsfejl, som vil kunne føre til ugyldighed, har Ydelseskantoret afventet klarere retningslinjer for dette. Ved modtagelsen af de 3 stadfæstede og de 3 omgjorte sager fra Ankestyrelsen vurderer Ydelseskantoret nu, at der er tilstrækkelig grundlag for gennemgang af de 15 sager.

Sagerne gennemgås således for væsentlige sagsbehandlingsfejl.

De 15 klager afgøres således:

5 klager: der vurderes ikke at være tale om væsentlige sagsbehandlingsfejl, som vil føre til ugyldighed. Klagerne videresendes til Ankestyrelsen med oplysning om, at sagen er genvurderet, og afgørelsen fastholdes. Ankestyrelsen vil herefter tage stilling til, hvorvidt der i den konkrete sag kan dispenseres for overskridelse af klagefristen.

10 klager: der er sket væsentlige sagsbehandlingsfejl i form af manglende afgørelsesbrev til samlever. Afgørelsen annulleres, og borgeren får efterbetalt det beløb, som er blevet trukket i perioden på grund af modregning af samlevers indtægter. Det bliver herefter vurderet, om der er grundlag for at træffe en ny afgørelse om samliv fremadrettet.

Efterbetalingen i de 10 sager er på i alt brutto ca. kr. 400.000.

Det bemærkes, at parrene i alle sagerne vurderes at opfylde betingelserne for afgørelser om gensidig forsørgelsespligt, og at der udelukkende er tale om sagsbehandlingsfejl i form af manglende afgørelsesbrev til samlever.

### **Genoptagelse af sager af egen drift**

Ydelseskantoret har således valgt at genoptage og revurdere sagerne for de borgere, som har klaget på trods af, at deres klager er indkommet efter klagefristens udløb.

Umiddelbart efter modtagelsen af første afgørelse fra Ankestyrelsen, som gøres ugyldig på grund af manglende afgørelsesbrev til samlever, gennemgik sagsbehandlerne løseligt deres sager i forhold til, om der var sendt afgørelsesbreve til begge parter, som proceduren var beskrevet. To sagsbehandlere havde desværre konsekvent lavet denne fejl i deres afgørelser og udelukkende sendt afgørelsesbrev til ansøger. Af de øvrige 12 sagsbehandlere havde enkelte lavet få fejl. I alt forventes, at der er manglende afgørelsesbrev til samlever i ca. 110 sager.

Ingen af disse borgere har rettet henvendelse til Randers Kommune i form af klage i forbindelse med afgørelsen tilbage i 2014 eller i forbindelse med fornyet debat i 2015.

Idet den beskrevne procedure, for håndtering af sagerne om gensidig forsørgelsespligt, har været af en sådan karakter, at afgørelserne generelt ville være gyldige ud fra den praksis, som Ankestyrelsen indtil videre har udmeldt, vurderes der ikke systematisk at være sket væsentlige fejl i sagsbehandlingen.

STAR har rettet henvendelse til landets kommuner og bedt om en redegørelse vedrørende gensidig forsørgelsespligt. STAR anmoder om at få oplysninger om antal afgørelser om gensidig forsørgelsespligt i alt, antal genoptagne afgørelser som følge af fejl, heraf hvor mange der er hhv. fastholdt og ændret, antal klager videresendt til Ankestyrelsen, herunder antal omgjorte og stadfæstede sager, samt et overslag over omfanget af efterbetalte beløb, som følge af ugyldige afgørelser. STAR ønsker denne redegørelse senest den 20. maj 2015.

KL har, i forlængelse af anmodningen fra STAR, i et brev til Ydelsescheferne oplyst, at anmodningen ikke i sig selv giver anledning til at gennemgå alle sager om gensidig forsørgelsespligt for samlevende. KL anbefaler, at kommunerne udelukkende sender de oplysninger, der foreligger i kommunen, og hvis kommunen ikke har lavet systematiske fejl i sagerne, så er det alene dét, som kommunen skal svare STAR.

### **Øvrige kommuners sagsbehandling**

Hverken i Ålborg, Odense, Århus eller Esbjerg kommuner er det truffet afgørelse om at gennemgå alle sager for eventuelle sagsbehandlingsfejl. Blandt andet Kalundborg, Skive og Norddjurs kommuner har valgt at kompensere i et vist omfang.

## **ØKONOMI**

### **Anslået ressourceforbrug ved beslutning om genoptagelse af sager af egen drift**

Ydelseskantoret har som nævnt gennemgået og genvurderet de sager, som er gjort ugyldige af Ankestyrelsen og de klager, som er indgået for sent. Såfremt der træffes beslutning om at genoptage samtlige sager mht. vurdering af eventuelle sagsbehandlingsfejl, vurderes der at være et ressourceforbrug til sagsbehandling

svarende til 2 medarbejdere, på fuld tid, i ca. 2 måneder svarende til 135.000 kr. Den tid vil fragå andre opgaver.

### **Anslået udgift ved beslutning om gennemgang af samtlige sager**

En gennemgang af samtlige sager, hvor der ikke er klaget, vil antageligt afdække et antal sager, hvor afgørelsen vil blive vurderet ugyldig på grund af manglende afgørelsesbrev til samlever.

En gennemgang af 10 klagersager har medført en efterbetaling på ialt ca. 400.000 kr.

Det anslås, at evt. sager med ugyldige afgørelser vil medføre en udgift på ca. 110 sager x ca. 40.000 kr. = ca. brutto 4,4 mil kr., ca. netto 2,2 mil kr. efter statsrefusion

### **INDSTILLING:**

---

Forvaltningen indstiller til økonomiudvalget via socialudvalget og beskæftigelsesudvalget,  
- at tage stilling til hvorvidt Randers Kommune:

Af egen drift skal gennemgå samtlige sager for at identificere samt genoptage sager med eventuelle sagsbehandlingsfejl, som vurderes at føre til ugyldighed.

Eller

Alene skal genoptage sager ved eventuelle klager fra borgerne vedrørende gensidig forsørgelsespligt på trods af overskridelsen af ankefristen.

Socialudvalget, 20. maj, pkt. 83:

Socialudvalgets beslutning vil foreligge til mødet.

### **BESLUTNING**

---

Et flertal af udvalget bestående af Kasper Fuhr Christensen, Jens Laursen, Charlotte B. Mølbæk og Mikael Firling Mouritsen besluttede, at forvaltningen af egen drift gennemgår samtlige sager.

Et mindretal bestående af Christian Brøns, Christina Kjærsgaard og Susanne Ringe Sørensen undlod at stemme.

## **Punkt 84: 2. statusrapport fra COWI vedr. analyse af sygedagpengeafdelingen**

15.20.00-G01-4-14

### **Bilag**

Anden\_Statusrapport\_Endelig COWI

## 2. statusrapport fra COWI vedr. analyse af sygedagpengeafdelingen

### RESUME

*I forbindelse med konstitueringsaftalen fra november 2013 blev det besluttet at gennemføre en analyse af sygedagpengeafdelingen. COWI har gennemført analysen og er fremkommet med 8 designspor med forbedringsforlag. Økonomiudvalget har efterfølgende ønsket, at COWI blev koblet til implementeringsprocessen. COWI følger derfor processen, frem til den slutter med udgangen af 2015, gennem deltagelse i 4 opfølgingsmøder.*

*På baggrund af hvert opfølgingsmøde udarbejdes der en statusrapport. Den første statusrapport blev forlagt økonomiudvalget, med socialudvalgets bemærkninger, d. 5. januar 2015. Den anden statusrapport foreligger nu.*

*Den samlede konklusion i statusrapporten er, at implementeringen er i fin fremdrift og at den vedtagne implementeringsplan følges.*

### Sagsfremstilling

I forbindelse med konstitueringsaftalen fra november 2013 blev det besluttet, at der skulle gennemføres en analyse af sygedagpengeafdelingen med henblik på blandt andet at forbedre kommunikationen med borgerene.

Efterfølgende har COWI gennemført en analyse og har foreslået en række forbedringer i sygedagpengeafdelingen. Forbedringerne er opdelt i 8 designspor.

Forvaltningen fremlagde på økonomiudvalgets møde d. 20. oktober 2014 en implementeringsplan for gennemførelsen af COWIs forslag. Økonomiudvalget ønskede på mødet, at COWI blev inddraget i opfølgningen på implementeringsprocessen.

I forbindelse med opfølgningen på implementeringsprocessen vil COWI inden for implementeringsperioden, der løber til udgangen af 2015, afholde 4 opfølgingsmøder med ledelsen i sygedagpengeafdelingen, og for hvert møde udarbejde en statusrapport. Den første statusrapport blev forelagt økonomiudvalget, med socialudvalgets bemærkninger, d. 5. januar 2015. På baggrund af den første statusrapport, og anbefalinger fra COWI, er det besluttet, at implementeringsperioden forlænges til udgangen af 2015. Endvidere blev det anbefalet, at der udarbejdes projektplaner for hvert designspor og allokeres egentlige projektlederressourcer til implementeringsprocessen. Projektledelsesressourcerne er nu allokere til projektet.

Den anden statusrapport foreligger nu.

Den samlede konklusion i statusrapporten er, at implementeringen er i fin fremdrift og at den vedtagne implementeringsplan følges. Den anden statusrapport er vedhæftet sagen.

De 8 designspor implementeres i 3 faser. COWIs vurdering, af de 8 designspor, i den anden statusrapport, fremgår af nedenstående:

#### Fase 1

- Målstyring

Vurdering fra COWI: der er taget et stort skridt i forhold til målstyring, idet designsporet er bredt ud til hele jobcentret. Der foreligger fortsat en stor opgave i forhold til planlægningsfasen, men man er klart på rette spor. COWI bistår med sparring.

#### Fase 2

- Organisering af opgaver

Vurdering fra COWI: den nye teamorganisering er gennemført, afprøvet i praksis og tilpasset. I den kommende periode skal de forskellige teams arbejde med at tage et fælles ansvar for den samlede løsning af teamets opgaver.

- Kapacitetsstyring (Opgaveplanlægning og løsning)

Vurdering fra COWI: der er lavet en klar plan for implementeringen af opgaveløsning. Det egentlige arbejde skal først til at begynde nu, hvor planlægningen er i sin indledende fase

- Standarder

Vurdering fra COWI: der er god fremdrift i implementeringen af standarder. Afdelingen er næsten i mål med at beskrive standarder for samtlige arbejdsgange. Arbejdsgangene er tjekket, lagt på portal og tilgængelige for brug.

#### Kontaktstrategi og Klageproces

Arbejdet påbegyndes, jf. planen, i 3. kvartal 2015

#### Fase 3

- Kompetenceudvikling (COWIs forslag: afsluttes ultimo 2015)

Vurdering fra COWI: kompetenceudviklingen er, jf. planen, netop igangsat. Næste skridt er udarbejdelse af planer for det samlede kompetenceudviklingsbehov i afdelingen.

Automatisering indgår ikke i implementeringsplanen som et særskilt designspor, da det går på tværs af samtlige øvrige designspor. Der bliver løbende arbejdet med input til designsporet. Automatisering forslås afsluttet ultimo 2015.

#### **ØKONOMI**

---

Ingen

#### **INDSTILLING:**

---

Forvaltningen indstiller til økonomiudvalget via socialudvalget  
at COWIs statusrapport tages til efterretning

#### **BESLUTNING**

---

Orienteringen taget til efterretning.

## **Punkt 85: Helhedsplanen for Nordbyen - Årsrapport 2014**

03.30.05-G01-1-15

### **Bilag**

Bysekretariatet\_årsrapport2014

Fremdriftsrapport - marts 2015

projektledelsesrapport marts 2015

# Helhedsplanen for Nordbyen - Årsrapport 2014

## RESUME

Den overordnede vision for Helhedsplanen er, at "Randers Nordby er et godt sted at bo". Visionen søges realiseret gennem 6 indsatsområder for: beskæftigelse, børn og unge, sundhed, udsatte grupper, image og kommunikation samt beboernetværk og demokrati. Der er inden for indsatsområderne iværksat 28 aktiviteter.

Det kan konkluderes, at der er fremdrift i alle indsatserne, idet hovedparten af aktiviteterne enten følger de forventede resultater eller ligger over dette niveau. Fremdriften i de fremskudte indsatser, UU og Jobklubberne, er dog ikke som forventet. Der er iværksat initiativer for at rette op på dette i samarbejde mellem Bysekretariatet og Jobcenter Randers.

## Sagsfremstilling

### Baggrund

Helhedsplanen for Randers Nordby 2013-17 trådte i kraft den 1. maj 2013 og er blevet til i et samarbejde mellem beboere, samarbejdspartnere, Randers kommune, boligorganisationer og Bysekretariatet, der udfører og koordinerer den boligsociale indsats. Den overordnede vision for Helhedsplanen er at: *Randers Nordby er et godt sted at bo.*

De overordnede mål for Helhedsplanen er, at der i 2017 kan observeres:

- en øget beskæftigelsesgrad blandt beboerne
- en øget uddannelsesgrad blandt unge i boligområderne
- færre passive kontanthjælpsmodtagere i boligområderne
- færre anbringelsessager i de tre boligområder
- en øget tryghed i boligområderne

### Opnåede resultater i 2014

Der er fremdrift i alle helhedsplanens indsatser, idet hovedparten af aktiviteterne enten følger de forventede resultater eller ligger over dette niveau. Fremdriften i de fremskudte indsatser, UU og Jobklubberne, er dog ikke som forventet. Nedenfor er en nærmere beskrivelse af de opnåede resultater for 2014.

#### Uddannelse, beskæftigelse og erhverv

Det overordnede mål for indsatsen er at få flere beboere i job eller uddannelse, og blandt succeskriterierne for indsatsen er et fald i ledigheden og en højere uddannelsesgrad.

I 2014 er samarbejdet med de lokale virksomheder styrket, hvilket har medført, at flere unge, gennem *Fritidstjansen*, er kommet i arbejde. Derudover har 60 voksne deltaget i et individuelt jobvejledningsforløb, og 29 af dem er kommet i beskæftigelse, praktik eller er påbegyndt uddannelse. *Jobklubben* oplever en positiv fremgang, idet flere af deltagerne har udtrykt tilfredshed med forløbet. Jobcentermedarbejderen og den boligsociale medarbejder har oplevet tilfredshed og store forandringer hos deltagerne i løbet af kort tid.

#### Børn, unge og familie

Det overordnede mål med indsatsområdet er at styrke familierne og deres handlekompetence, dernæst at sikre børn og unge adgang til støtte og vejledning, der skal hjælpe dem til at udnytte deres fulde potentiale.

I årene 2013-2014 er der opnået kontakt til 66 unge i boligområderne i aktiviteten *teenagegrupper*. Det er særligt de unge drenge, der er opnået kontakt til. Tilbuddet for drengene er uforpligtende og omfatter samvær med en aktivitetsmedarbejder i ParkCafeen og fodbold, hvilket har medført et øget sammenhold. I forhold til familieklassen opleves der fremgang i forhold til at styrke relationerne og kommunikationen i familierne samt at hjælpe til at nedbryde negative adfærdsmønstre.

#### Beboernetværk, inddragelse og demokrati

Det overordnede mål med indsatsområdet er at styrke naboskab og fællesskab i boligområderne samt øge trygheden i boligområderne.

I 2014 har der været afholdt flere sociale arrangementer, såsom fællesspisning og tryghedsvandring, sommerfest og

juletræsfest mv. hvilket er med til at styrke sammenholdet blandt beboerne i Nordbyen. Boligorganisationernes ejendomsfunktionærer og bestyrelsesmedlemmerne har deltaget i flere af de sociale arrangementer sammen med beboerne.

#### Image og kommunikation

Indsatsområdet *image og kommunikation* har som langsigtet mål at ændre ikke bare omverdens opfattelse af Randers Nordby, men også beboernes egen oplevelse af områderne i en positiv retning.

I 2014 har der været en øget tilgang af besøg på Bysekretariatets hjemmeside, hvor der forefindes information om arrangementer, livet i Nordbyen og henvisning til Nordbyposten, der indeholder artikler om hverdagen i Nordbyen.

#### Udsatte grupper

Der tilbydes økonomisk rådgivning til udsatte borgere en gang om ugen af en boligsocial medarbejder, hvilket suppleres med bistand fra BRF Kredit en gang om måneden.

I 37 tilfælde vurderes det, at den rådgivning og støtte, som beboerne har modtaget hos medarbejderen, har bevirket en forbedring i beboerens økonomiske situation. Det kan vedrøre hjælp til at søge om boligstøtte, udarbejdelse af budget, hjælp til at søge billigere bolig og lignende.

#### Sundhed

Indsatsen rummer en aktivitet med et overordnet mål om at medvirke til at fremme sundheden blandt Nordbyens beboere.

I 2014 har 10 familier deltaget i gruppeforløb. Forløbene har både henvendt sig til hele familien, men der er også prøvet kræfter med forløb, der tog udgangspunkt i madlavning for børn. Et forløb der var stor tilslutning til, og som efterfølgende gav henvendelser fra forældre, der berettede om, at familien var blevet motiveret for et mere håndholdt forløb.

#### **Nye aktiviteter**

I 2014 er følgende projekter iværksat:

- Mind Your Own Business

Bysekretariatet har indgået et samarbejde med Dansk Flygtningehjælp, der har udviklet konceptet *Mind Your Own Business*. Projektet handler om at give unge minoritetsdrenge en mulighed for at udvikle deres kompetencer gennem iværksætteri, idet drengene skal starte deres egen mikrovirksomhed. Der er tilknyttet 8 minoritetsdrenge til projektet pt.

- I 2014 har *Partnerskabet for Nordre Fælled* gennem fundraising formået at skaffe midler til ansættelse af en naturvejleder.

#### **Bysekretariatets strategiske rolle**

Bysekretariatet beskæftiger sig løbende med metodeudvikling og tilpasning af sociale indsatser for udsatte beboere i Nordbyen. Der bliver i forbindelse hermed udarbejdet en fremdriftsrapport og en ledelsesrapport (vedhæftet), som løbende følger de igangværende indsatser.

#### **Boligsocial monitorering**

Randers Kommune samarbejder med Bysekretariatet om boligsocial monitorering, så der sker en opfølgning på Helhedsplanens 5 overordnede mål. Hensigten med monitoreringen er, at den skal fungere som et styringsredskab for både kommunen og boligorganisationerne med henblik på at iværksætte understøttende indsatser. Forvaltningen aflagde den første egentlige afrapportering af data til udvalgene i november/december 2014. Planen var en halvårlig afrapportering, den næste rapport til udvalgene forventes i maj/juni 2015.

Siden da har Danmarks Statistik ændret tidspunktet for deres årlige dataleverancer til kommunerne (KÅS-tallene). Normalt har kommunerne modtaget tallene fra Danmark Statistik i april, lige netop i tide til at få lavet en rapport klar til maj/juni. Danmarks Statistik har imidlertid udarbejdet et nyt standardprodukt til kommunerne, som først er klar til levering ved udgangen af maj. Det betyder, at tidspunkterne for de halvårlige afrapporteringer, må flyttes. Næste afrapportering vil således ske i august 2015, mens den følgende afrapportering vil være klar i januar/februar 2016. Forvaltningen arbejder løbende på at udvikle datagrundlaget og afrapporteringen. Det er hensigten, at dette skal være mere detaljeret end datagrundlaget fra Danmarks Statistik.

**INDSTILLING:**

---

Forvaltningen indstiller til byrådet via socialudvalget, sundheds-og ældreudvalget, kultur- og fritidsudvalget, beskæftigelsesudvalget, børn og skoleudvalget og økonomiudvalget at årsrapport 2014 for Helhedsplan for Nordbyen tages efterretning

**BESLUTNING**

---

Orienteringen taget til efterretning.

## **Punkt 86: Status på sygedagpengereformen - oplysning vedrørende jobafklaringsforløb**

15.20.00-A00-2-15

### **Bilag**

1b32e26f-f56c-4e0c-9a30-59f85ef1c562

467eca6e-71f0-472b-8c9a-1c6c07965083

# Status på sygedagpengereformen - oplysning vedrørende jobafklaringsforløb

## RESUME

### **Status på sygedagpengereformen - oplysning vedr. jobafklaringsforløb**

Med sygedagpengereformen er der indført en fremrykket revurdering og øget sikkerhed i form af jobafklaringsforløb til borgere, som ikke kan få deres sygedagpenge forlænget. Der er indført en ny visitationsmodel samt fast-track til arbejdsgivere og borgere, som ønsker en tidligere indsats.

Implementeringen af reformen er forløbet godt, men Jobcentret har oplevet udfordringer med hensyn til at kunne følge med ressourcemæssigt i forhold til de mange nye revurderinger, der skal laves, ligesom der er tilkommet flaskehalse i flowet af sager til rehabiliteringsteamene pga. den store tilstrømning af sager, som skal behandles der, således at der kan være en ventetid på over 2 måneder. Dette har medvirket til, at antallet af sager over 52 uger ikke er faldet, som vi havde forventet. Det planlægges at øge antallet af møder i rehabiliteringsteamet pr. 1. juni 2015.

På mødet gives der en orientering om status på implementering af jobafklaringsforløbene, med statistik over udviklingen og gennemgang af udvalgte cases.

## Sagsfremstilling

### **Baggrund**

Den 11. juni 2014 vedtog Folketinget de lovforslag, som udmønter aftalen: "Forlig om en reform af sygedagpengesystemet – Økonomisk sikkerhed for sygemeldte samt en tidligere og bedre indsats".

Reformen er trådt i kraft i to tempi. Del 1 den 1. juli 2014, som bl.a. indebærer fremrykket revurderingstidspunkt og øget sikkerhed i form af jobafklaringsforløb til dem, som ikke kunne få deres sygedagpenge forlænget. Del to den 5. januar 2015, der bl.a. indfører en ny visitationsmodel og en fast-track model til arbejdsgivere og borgere, som ønsker en tidligere indsats.

Formålet med reformen er bl.a. at sikre sygemeldte et forsørgelsesgrundlag under deres sygdomsforløb. Reformen har også til formål at sikre sygemeldte en tidligere indsats, der i højere grad støtter den enkelte i at vende hurtigst muligt tilbage til arbejdsmarkedet. Samtidig målrettes ressourcerne i kommunerne i forhold til de sygemeldte, der er i risiko for længerevarende sygemelding, og både indsats og opfølgning kommer til at ske tidligere i sygdomsforløbet.

### **Reformens centrale principper**

Sygedagpengemodtagere skal have økonomisk sikkerhed under et sygdomsforløb. Frem for at bekymre sig om økonomi skal sygemeldte i stedet kunne bruge deres kræfter på at komme tilbage i arbejde. Reformens centrale principper er:

- Indsats og opfølgning skal ske tidligt i sygdomsforløbet.
- Indsatsen for sygemeldte skal i højere grad afspejle den sygemeldtes behov for støtte til at vende tilbage til arbejdsmarkedet, så ressourcerne kan fokuseres på de sygemeldte, der er i risiko for længerevarende sygemelding.
- Den virksomhedsrettede indsats skal styrkes. Arbejdspladsen skal efter ønske inddrages i størst mulig grad, herunder igennem gradvis tilbagevenden til arbejdsmarkedet.
- Den enkelte borger skal sikres mulighed for at afvise behandling, som pågældende ikke ønsker, uden derved at miste sit forsørgelsesgrundlag.
- Sagsgangene i sygedagpengesager skal være så enkle som muligt – med mindst mulig administrativ byrde for sygemeldte, arbejdsgivere og kommuner. Herunder skal de digitale muligheder udnyttes bedre, hvilket skal skabe et mere effektivt sygedagpengesystem
- Sygedagpenge og den nye jobafklaringsydelse er midlertidige ydelser.

Både organisatorisk og i den faglige indsats har vi vil skullet tilpasse os til de nye toner i reformen. Det er gået rigtig godt med implementeringen af reformen, men vi har oplevet udfordringer med hensyn til at kunne følge med

ressourcemæssigt i forhold til de mange nye revurderinger, der skal laves, ligesom vi har oplevet flaskehalse i rehabiliteringsteamene pga. den store tilstrømning af sager, som skal behandles der. Dette har medført at antallet af sager over 52 uger ikke er faldet, som vi havde forventet det.

Der er pt. en ventetid på at få en sag behandlet i rehabiliteringsteamet på over to måneder. Det er vel og mærke sager, hvor sagsbehandlingen er tilendebragt og som venter på en indstilling til fleksjob, ressourceforløb eller førtidspension.

### **Særligt vedr. borgere som skal have en tværfaglig indsats**

Det følger af reformen at sygemeldte borgere, der, ud over helbredsmæssige udfordringer, også har sociale udfordringer og dermed har behov for en tværfaglig indsats, skal defineres som værende i kategori 3 (som er en målgruppe-inddeling, hvoraf bestemte indsatser følger) samt tilbydes et jobafklaringsforløb, hvis sygedagpengene ikke kan forlænges på revurderingstidspunktet.

Den tværfaglige indsats er kendetegnet ved, at personen skal have en individuelt tilpasset og helhedsorienteret indsats med udgangspunkt i personens forudsætninger, behov og helbredstilstand, med fokus på at fastholde og vedligeholde den sygemeldtes arbejdsevne og tilknytning til arbejdsmarkedet. Fokus for forløbet er, at personens arbejdsevne bliver udviklet gennem en konkret og aktiv indsats, hvor den enkeltes mål i forhold til arbejde og uddannelse er styrende for hvilke aktiviteter, der sættes i gang.

### **Rehabiliteringsteamet og den koordinerende sagsbehandler**

Borgere, som skal have en tværfaglig indsats, skal forelægges rehabiliteringsteamet indenfor 4 uger. Før sagen forelægges teamet, skal der udarbejdes en rehabiliteringsplan med bilag. Den lægelige dokumentation i disse sager tager udgangspunkt i den attest, som er indhentet ved første samtale, samt efterfølgende lægelig dokumentation.

Rehabiliteringsteamet laver en indstilling om en helhedsorienteret indsats, som kører i tre spor – beskæftigelsesmæssigt, sundhedsmæssigt og socialt, med fokus på, at den sygemeldte bevarer tilknytningen til arbejdsmarkedet. Indstillingen skal desuden angive, hvordan disse indsatser koordineres således, at beskæftigelsesmålet fastholdes og realiseres.

I jobcenter Randers er der oprettet et særskilt rehabiliteringsteam, som behandler sagerne fra sygedagpengeafdelingen, idet teamets opgave i disse sager er at komme med indstilling til indsatsen, hvorimod rehabiliteringsteamet har en ganske anderledes opgave i sager om førtidspension, ressourceforløb og fleksjob, hvor der også kan være tale om indstilling til varig forsørgelse.

Den sygemeldte tildeles en koordinerende sagsbehandler fra sygedagpengeafdelingen, der har til opgave, sammen med den sygemeldte, at udarbejde rehabiliteringsplanens indsatsdel. Den koordinerende sagsbehandler varetager den løbende opfølgning og koordinerer, i samarbejde med den sygemeldte, den tværfaglige indsats. Den koordinerende sagsbehandler har til opgave at justere indsatsdelen efter den sygemeldtes aktuelle situation og behov samt bistå personen i at nå sine beskæftigelsesmål.

Der arbejdes i øjeblikket på, pr. 1 juni 2015, at udvide rehabiliteringsteamets ressourcer til at håndtere sager fra sygedagpengeområdet, idet vi i løbet af første halvår 2015 har oplevet en stærkt stigende tilgang til jobafklaringsforløbene.

### **Indsatser i de tværfaglige forløb**

Et tværfagligt forløb kan bestå af tilbud om vejledning og opkvalificering, virksomhedspraktik, ansættelse med løntilskud og mentor efter kapitel 9 b-12, i lov om en aktiv beskæftigelsesindsats, samt indsats efter anden lovgivning, herunder efter sundhedsloven og serviceloven.

Der henvises til eksempler i bilagene på tilbud, som er under løbende udvikling.

### **Varigheden af de tværfaglige forløb**

Hovedmålet med de tværfaglige forløb er at understøtte sygemeldte i at vende tilbage i beskæftigelse eller uddannelse, og når dette er opnået, afsluttes forløbet.

Sygedagpengeforløb kan fortsætte indtil udløbet af de 22 uger, indenfor 9 måneder, samt hertil en eventuel forlængelsesperiode. Jobafklaringsforløb kan have en varighed på op til to år, hvorefter der er mulighed for at forlænge forløbene, hvis der vurderes behov herfor.

### Uarbejdsdygtighed

Det gælder dog for alle forløb, at borgeren skal være uarbejdsdygtig på grund af (egen) sygdom, hvilket betyder, at et forløb skal afsluttes, når borgeren ikke længere er uarbejdsdygtig. Hvis borgeren ved raskmeldingen ikke har nået sit beskæftigelsesmål, kan indsatsen fortsættes med hjælp fra Jobcentret under anden forsørgelse i form af dagpenge, kontanthjælp eller selvforsørgelse.

### Varige begrænsninger – stationær tilstand

Såfremt borgeren får varige helbredsbegrænsninger, vil der blive foretaget en vurdering af, om disse er væsentlige, og om der er behov for afklaring af arbejdsevnen, eller om de ikke er væsentlige, og borgeren kan være

arbejdsdygtig ved iagttagelse af skånehensyn.

Afklaring og udvikling af arbejdsevnen er en del af den tværfaglige indsats i det forløb, som rehabiliteringsteamet har indstillet til, og som sagsbehandleren understøtter og koordinerer. Under denne afklaring vil der være fokus på at afklare og udvikle borgers arbejdsevne og realisere de beskæftigelses- og uddannelsesmål, der fremgår af indstilling og indsatsplan.

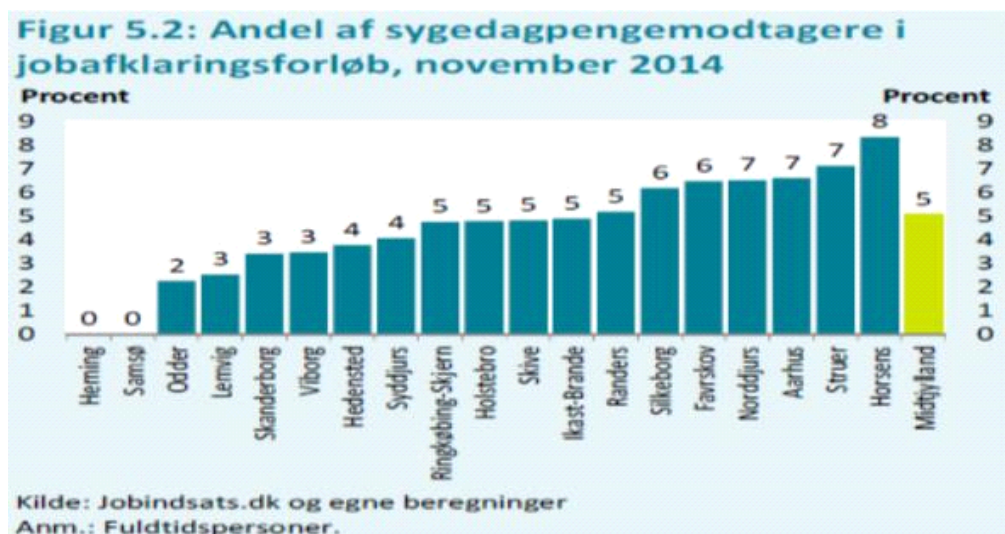
#### Fleksjob, ressourceforløb eller førtidspension

Hvis det undervejs i forløbet viser sig, at det ikke længere er muligt at udvikle på arbejdsevnen med henblik på at opnå beskæftigelse på ordinære vilkår, forelægges sagen for rehabiliteringsteamet med henblik på stillingtagen til behov for fleksjob, ressourceforløb eller førtidspension.

#### **Udviklingen i antallet og varigheden af jobafklaringsforløb**

Der er endnu ikke opsamlet erfaring med tværfaglige forløb i henhold til sygedagpengelovens kategori 3, som er indfaset fra 1. januar 2015, så præsentationen vedrører alene jobafklaringsforløb.

Nedenstående figur, fra Arbejdsmarkedskontor Midt-Nord, beskriver andelen af sygedagpengemodtagere i jobafklaringsforløb i region Midt-Nord i procent af alle sygedagpengemodtagere.



Som det fremgår af diagrammet, ligger Randers Kommune på linje med gennemsnittet af kommuner i midtjylland mht. andelen af jobafklaringsforløb, set i forhold til de samlede forløb.

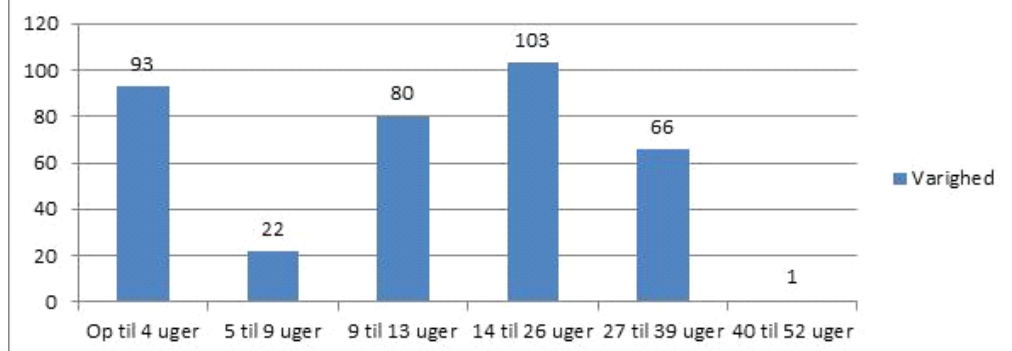
Nedenstående tabel viser udviklingen i jobafklaringsforløbene i Randers Kommune (kilde – FASIT):

Jobafklaringsforløb	pr. den 5. maj 2015
Antal sager i alt siden start	377
Igangværende sager	299
Afsluttede sager	78
Gns. længde af afsluttede sager	7,3 uger

Der er endnu for få afsluttede forløb til at kunne sige noget signifikant omkring udviklingen samt længden af de afsluttede sager. Dertil kommer, at statistikken indeholder nogle start-stop sager, som medvirker til at gøre den gennemsnitlige længde af afsluttede sager kort.

For at give et mere nuanceret billede af længden på forløbene er der her medtaget et diagram over længden af igangværende sager.

## Varighed på igangværende sager



I beregningsforudsætningerne for reformen regner man med, at jobafklaringsforløbene i gennemsnit har en varighed på 6 måneder. Det er vi ikke oppe på endnu, men vi skal løbende holde øje med, at vi ikke får for mange sager med en varighed på 1 år og derover.

### ØKONOMI

---

Ingen

### INDSTILLING:

---

Forvaltningen indstiller til socialudvalget  
at orienteringen tages til efterretning

### BESLUTNING

---

Orienteringen taget til efterretning.

## **Punkt 87: Ny politik for fritid og idræt i høring**

00.01.00-P22-1-14

### **Bilag**

Høringsudkast til fritids- og idrætspolitik2015.pdf

Høringssvar vedr. fritids- og idrætspolitik 2015

# Ny politik for fritid og idræt i høring

## RESUME

---

*Der er udarbejdet forslag til et høringsudkast til en ny fritids- og idrætspolitik. Politikken er, med udgangspunkt i vision 2021, formuleret på baggrund af input fra en proces med inddragelse af foreninger og øvrige interessenter.*

## Sagsfremstilling

Der er udarbejdet forslag til et høringsudkast til en ny fritids- og idrætspolitik. Politikken er, med udgangspunkt i vision 2021, formuleret på baggrund af input fra en inddragelsesproces, hvor 80 deltagere fra foreninger, paraplyorganisationer, folkeoplysningsudvalget og øvrige interessenter har medvirket.

## Temaerne i politikken er:

- Der er høj idræts- og motionsdeltagelse generelt
- Der er høj kvalitet på idræts- og fritidsfaciliteter samt faciliteter i by- og naturområder
- Der er et stort kendskab til de mange gode indsatser inden for idræt og fritid i Randers Kommune
- Der er høj kvalitet i træner-, leder- og bestyrelsesarbejdet i foreningerne
- Det er attraktivt at være frivillig i Randers Kommune
- Der er gode vilkår for livslang læring

Kultur- og fritidsudvalget sender forslaget i høring hos foreninger og råd i Randers Kommune. Høringsfasen afsluttes d. 18. juni 2015.

## ØKONOMI

---

Der er ikke foretaget økonomiske konsekvensberegninger af de enkelte forslag.

## INDSTILLING:

---

Forvaltningen indstiller til handicaprådet, ældrerådet, børn og skoleudvalget, socialudvalget, erhvervs- og landdistriktsudvalget, sundheds- og ældreudvalget, miljø- og teknikudvalget, folkeoplysningsudvalget samt udsatterrådet,

at høringsudkast til fritids- og idrætspolitik drøftes.

Handicaprådet, 6. maj 2015, pkt. 37:

Sagen drøftet. Rådet afgiver ikke hørings svar, men rådets repræsentanter fra byrådet, viderebringer rådets inputs til drøftelse.

Ældrerådet, 13. maj 2015, pkt. 36:

Vedhæftede hørings svar udarbejdet på mødet.

## BESLUTNING

---

Drøftet.

Et flertal bestående af Jens Laursen, Kasper Fuhr Christensen, Michael Firling Mouritsen og Charlotte B. Møldrup tilkendegav følgende:

- Politikken bør også indeholde andre fritidsaktiviteter end idræt, fx teater og musik.
- Det bør tilstræbes, at der er reel lige adgang til idræts- og fritidsaktiviteter for udsatte borgere og borgere med handicap.

## **Punkt 88: Opsamling på udvalgsseminar i 6-bysamarbejdet d. 5. maj 2015 i Århus**

00.17.20-G01-1-15

### **Bilag**

6-by-seminar\_PROGRAM\_til\_dagen.pdf

Deltagerliste 6-by kopi.xlsx

Lokaleoversigt.pdf

Statusnotat på fælles 6-by mål udvalgsseminar 2015.pdf

Samlet afrapportering på fælles 6-by 2015 (med opdaterede tal for mål 4 og 7).pdf

Guide til kommunerepræsentanter.pdf

# Opsamling på udvalgsseminar i 6-bysamarbejdet d. 5. maj 2015 i Århus

## Sagsfremstilling

Socialudvalget deltog, den 5. maj 2015, i et udvalgsseminar i 6-bysamarbejdet afholdt af Aarhus Kommune på Centralværkstedet i Århus. Hovedemnet var en drøftelse af de 11 fælles 6-bymål.

Det udleverede materiale fra seminaret er vedhæftet.

### **INDSTILLING:**

---

Forvaltningen indstiller til socialudvalget  
at indholdet af udvalgsseminaret drøftes.

### **BESLUTNING**

---

Drøftet.

## **Punkt 89: Punkter til kommende møder**

00.22.02-P35-8-14

# Punkter til kommende møder

## Sagsfremstilling

Til næste møde er der følgende punkter:

- Orientering om projekt Empowerment af borgerne
- Busser i kommunale tilbud
- Drøftelse af kriterier for § 18-ansøgninger
- Partnerskabsaftale med regionen - revurdering
- Borgere på overførselsindkomster – ændring fra januar 2014 til januar 2015
- Psykiatriens Hus – status
- BDO-analyse af lægeskøn
- Magtanvendelse – børn – 1. kvartal
- Magtanvendelse – voksne – 1. kvartal
- Orientering om studieturen til New York
- Konstituering af formand for socialudvalget i udvalgsformandens sommerferie

## BESLUTNING

---

Drøftet.

## **Punkt 90: Gensidig orientering**

00.22.02-P35-8-14

## Gensidig orientering

### **BESLUTNING**

---

Boligkonference den 17. juni.