

# REFERAT Socialudvalget d. 28-11-2024

**Mødedato**           Torsdag d. 28. november 2024 kl. 15:00

**Mødested**           C.2.25

**Mødedeltagere**    Frida Valbjørn Christensen, Rosa Lykke Yde, Bjarne Overmark, Lars  
Axel Nielsen, Lise-Lotte Leervad Larsen, Stine Falk Eiby, Henriette  
Malland

# Indholdsfortegnelse

Godkendelse af dagsorden.....	3
Procesplan og status på sammenlægning af Børnehandicap og Børn og Skole.....	4
Sammenlægning af børnehandicap med Børn og Skole.....	7
Budgetopfølgning og forventet regnskab pr. 30. september 2024 for socialudvalgets bevillingsområ	13
Lukket: Opfølgning på de tre tilbud i Mellerup.....	15
Revision af Socialområdets Boligplan II.....	16
(For)høring af nyindkomne forslag til placering af botilbud på socialområdet.....	20
Anlægsregnskab for autisceceter i Langå.....	23
Anlægsbevilling til medborgerhus i de nyopførte bygninger på Neptunvej.....	25
Kriterier og proces for uddeling af § 18 midler i 2025.....	29
Rammeaftale på det specialiserede socialområde 2025-2026.....	32
Afrapportering om fornyet behandling af Central Udmelding om udviklingshæmning med dom.....	34
Sagsstyringsliste pr. 22. november 2024.....	37
Gensidig orientering.....	38

## **Punkt 139: Godkendelse af dagsorden**

00.22.00-P35-1-23

### **Beslutning**

Dagsorden godkendt. Sag 140 og 141 blev sambehandlet.

### **Sagsfremstilling**

Godkendelse af dagsorden.

## Punkt 140: Procesplan og status på sammenlægning af Børnehandicap og Børn og Skole

00.01.10-G01-52-24

### Resumé

Denne sag orienterer om procesplanen og den aktuelle status for sammenlægningen af Børnehandicap og Familieområdet under Børn og Skole, besluttet med Budget 2025-2028. Sammenlægningen træder i kraft 1. januar 2025.

Formålet med sammenlægningen er at skabe en organisation, som har fokus på at opnå størst mulig synergi i myndighedssagsbehandlingen og mellem de forskellige servicetilbud til børnene og deres familier. En sammenhængende organisering kan f.eks. understøtte et fokus på sammenhænge mellem områder såsom tabt arbejdsfortjeneste og skolevægring eller visitationspraksis til specialbørnehave, der kan have indflydelse på udviklingen i hjemmetræning og tabt arbejdsfortjeneste. Dermed er det også vurderingen, at den borgeroplevede kvalitet kan øges i kraft af en mere sammenhængende indsats, jf. Budget 2025-2028.

Sammenlægningen forventes at give en økonomisk besparelse på 4 mio. kr. årligt.

Denne sag skal desuden ses i sammenhæng med den efterfølgende sag, der skitserer økonomi og ressourcer forbundet med sammenlægningen af de to afdelinger, samt sagen vedrørende ændringer i styrelsesvedtægten.

### Indstilling

Forvaltningen indstiller til børne- og familieudvalget og socialudvalget,

1. at orienteringen tages til efterretning

### Beslutning fra Børne- og familieudvalget , den 26. november 2024, punkt 86:

1. Taget til efterretning.

### Beslutning

1. at taget til efterretning.

### Sagsfremstilling

#### Baggrund

Som en del af Randers Kommunes strategi for at styrke kvaliteten og sammenhængen i indsatserne på børneområdet, er det med Budget 2025-2028 besluttet at sammenlægge Børnehandicap og Familieområdet under Børn og Skole pr. 1. januar 2025. Målet er at skabe et samlet børneområde forankret i Børn og Skole, hvilket forventes at forbedre samarbejdet og reducere antallet af overgange for familier med børn med særlige behov.

Sammenlægningen bygger på et ønske om at skabe en ny fælles kultur, hvor fællesskabet rummer stor respekt for hinandens fagligheder. Fokus er på at styrke indsatsen og sikre en helhedstænkning omkring børn og unge. Sammenlægningen af de to afdelinger vil ikke kun styrke det faglige samarbejde, men forventes også at give en økonomisk effekt gennem besparelser og effektiviseringer.

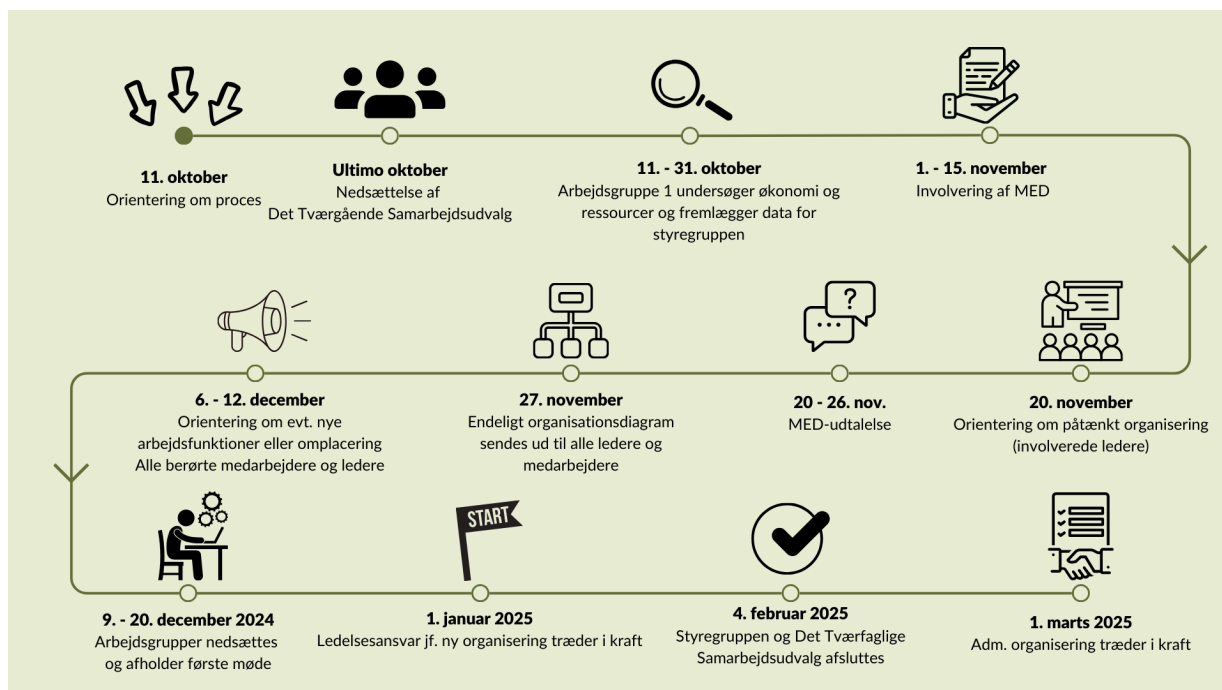
Den politisk vedtagne budgettekst fastsætter en forventet årlig besparelse på ca. 4 mio. kr., primært opnået ved reducerede overgange, deling af administrative ressourcer og samdrift af indsatser. Sammenlægningen vil også understøtte en mere helhedsorienteret indsats og fremme tværfagligt samarbejde, hvilket bl.a. kan hjælpe på områder som tabt arbejdsfortjeneste og skolevægring.

#### Procesplan

Procesplanen beskriver de væsentlige milepæle og aktiviteter fra oktober 2024 til marts 2025, som skal sikre en grundig forberedelse, implementering og opfølgning på den nye organisering. Planen tager højde for inddragelse af alle relevante medarbejdere, så beslutningerne træffes med udgangspunkt i de rette faglige perspektiver.

Processen forløber desuden i de etablerede systemer, herunder MED-systemet, for at sikre en gennemsigtig og struktureret tilgang, der inddrager medarbejderrepræsentanter og sikrer løbende dialog.

Se procesplanen illustreret nedenfor.



## Arbejdsgruppernes opgaver og organisering

For at opnå en detaljeret og målrettet tilgang til de forskellige aspekter af sammenlægningen er projektet opdelt i seks arbejdsgrupper, som hver fokuserer på specifikke opgaver og ansvarsområder. Arbejdsgrupperne sammensættes af relevante medarbejdere- og lederrepræsentanter fra Børn og Skole samt Social og Arbejdsmarked.

- **Arbejdsgruppe 1: Økonomi og data**

Formål: Arbejdsgruppen arbejder på at skabe et samlet overblik over ressourcer og økonomi, datasæt, medarbejderoversigt og ledesspænd, samt identificere de ledere og medarbejdere, som vil indgå i sammenlægningen. Derudover indsamler gruppen data relateret til drift og sagsbehandling for at sikre, at sammenlægningen bygger på et solidt fundament af relevant information.

- **Arbejdsgruppe 2.1: Myndighedsområdet**

Arbejdsgruppens primære fokus er at komme med et forslag til en fremtidig fælles organisering og drift af det samlede myndighedsområde. Arbejdsgruppen skal særligt have fokus på hvordan der sikres "én indgang" for familierne, og herunder hvilken organisering det kræver pr. 1. marts 2025.

Arbejdsgruppen skal have fokus på etablering af et tæt samarbejde med voksenområdet under Social og Arbejdsmarked, med henblik på at sikre en smidig overgang fra barn til voksen.

- **Arbejdsgruppe 2.2: Institutionsområdet**

Arbejdsgruppens primære fokus er at komme med et udkast til den fremtidige organisering og drift af det samlede døgninstitutionsområde under Familieområdet. Arbejdsgruppen har desuden til formål at udpege mulige udviklingspotentialer på det samlede døgninstitutionsområde, så der efter den 1. marts 2025 kan arbejdes videre med disse i fællesskab.

- **Arbejdsgruppe 2.3: Indsats- og behandlingsområdet**

Arbejdsgruppens primære fokus er at komme med et udkast til den fremtidige organisering og drift af det samlede Børne- og Ungecenter, hvor indsatserne på børnehandicapområdet er integreret. Arbejdsgruppen skal samarbejde med arbejdsgruppe 2.4 med henblik på en afklaring af, hvilke indsatser og tilbud som bør organiseres i Børne- og Ungecentret og i PPR.

- **Arbejdsgruppe 2.4: Forebyggende indsatser**

Arbejdsgruppens primære fokus er at undersøge potentielle synergieffekter forbundet med sammenlægning af de handicap kompenserende og forebyggende indsatser under PPR. Arbejdsgruppen skal samarbejde med arbejdsgruppe 2.3 med henblik på en afklaring af, hvilke indsatser og tilbud som bør organiseres i Børne- og Ungecentret og i PPR.

Arbejdsgruppen skal ligeledes samarbejde med arbejdsgruppe 3, på dagtilbudsområdet, og herunder særligt Lucernevejens Børnehave og indsatserne som i dag er knyttet an til institutionen.

- **Arbejdsgruppe 3: Dagtilbudsområdet**

Formål: Denne arbejdsgruppe har til opgave at fremlægge udkast til en fremtidig organisering, hvor Lucernevejens børnehave organisatorisk sammenlægges med de øvrige dagtilbudsområder under Børn og Skole. Arbejdsgruppen vil også inddrage medarbejdere og ledere i forhold til hvordan den fremtidige drift af dagtilbudsområdet skal organiseres i praksis.

## Styregruppe

Direktør Børn og Skole, Direktør Social og Arbejdsmarked, Familiechef, Centerleder Voksenhandicap, Afdelingschef for Sekretariat for Social og Arbejdsmarked, Dagtilbudschef og Økonomi- og Administrationschef

## Tværgående samarbejdsudvalg

Direktør, TR, AMR og fagchefer

### Arbejdsgruppe 1:

#### Administration og økonomi

Afdelingschef for Sekretariat for Social og Arbejdsmarked og Økonomi - og Administrationschef

- Økonomi og ressourcer
- Overblik over data

### Arbejdsgruppe 2:

#### Sammenlægning af familieområdet

Familiechef

- 2.1 Myndighedsområdet
- 2.2. Institutionsområdet  
(aflastning og anbringelse)
- 2.3 Indsats- og behandlingsområdet  
(Familieterapeuter og konsulenter)
- 2.4 Forebyggende indsatser  
(herunder lettere tilgængelige behandlingstilbud)

### Arbejdsgruppe 3:

#### Sammenlægning af dagtilbudsområdet

Dagtilbudschef

- Lucernevejens Børnehave

## Status og videre proces

Det tværgående samarbejdsudvalg vil løbende følge arbejdsgruppernes fremdrift og bistå med rådgivning og sparring, hvor det er nødvendigt. De involverede medarbejdere og ledere vil blive inddraget i processen for at sikre, at de organisatoriske ændringer sker med hensyntagen til både arbejdsmiljø og faglig kvalitet.

I skrivende stund er arbejdsgruppe 1 i gang med at samle og analysere data om ressourcer, medarbejdersammensætning og økonomi. Resultaterne fra denne arbejdsgruppe vil danne grundlag for de øvrige arbejdsgrupper, som herefter kan udarbejde udkast til fremtidig organisering inden for deres respektive områder.

Forvaltningen er ligeledes i skrivende stund i gang med at udarbejde et forslag til fremtidig organisering, herunder organisationsdiagram. Derfor fremsendes forslaget ikke med denne sag, men fremlægges på selve mødet. Styregruppen har godkendt forslag til ny organisering, som er fremsendt til medarbejdere og ledere i de to afdelinger, således de har mulighed for at komme med input og kommentarer til det fremlagte forslag.

På et kommende børne- og familieudvalgsmøde, forventeligt i marts 2025, fremlægger forvaltningen de faglige perspektiver ved sammenlægningen af børnehandicap og familieområdet. På udvalgsmødet i maj 2025 (forventeligt) fremlægger forvaltningen endelig organisering og tilbudsvifte til orientering.

## Økonomi

Forvaltningen er i gang med at kortlægge de økonomiske aspekter af sammenlægningen, herunder ressourcer og potentielle besparelser ved at optimere arbejdsgange og funktioner. Den fulde økonomiske konsekvens af sammenlægningen vil blive præsenteret i en senere fase, når forvaltningens analyser er afsluttet.

# Punkt 141: Sammenlægning af børnehandicap med Børn og Skole

27.00.00-G01-85-24

## Resumé

Beslutningen i budget 2025 om, at "Forslag til budget i balance på socialområdet 2025-28" skal gennemføres, betyder, at der skal ske en sammenlægning af børnehandicap og familieafdelingen med virkning fra 2025 og frem.

Sammenlægningen betyder, at der skal flyttes ressourcer fra Social og Arbejdsmarked, bevillingsområdet "Tilbud til børn, unge og voksne med særlige behov" til Børn og Skole og primært til bevillingsområderne "Familie" og "Børn". Det er ressourcer både i form af budgetter til børnehandicap myndighed, børnehandicap tilbud og administration/stab samt bygninger med budgetter i Ejendomsservice.

Der er ved den tekniske godkendelse af budget 2025 flyttet alle de funktioner, der vedrører børnehandicap. Der er tale om i alt 111,4 mio. kr. (netto). Beløbet er fordelt på henholdsvis serviceudgifter med 75,9 mio. kr. til myndighedssagsbehandling, køb af pladser og drift af egne tilbud samt indkomstoverførsler på 35,5 mio. kr. (netto), som vedrører tabt arbejdsfortjeneste og merudgifter.

En stor del af sammenlægningen er givet på forhånd jfr. det tekniske budget, da det drejer sig om afdelinger og tilbud, der kun har med børnehandicap at gøre. Andre dele af sammenlægningen kræver en opdeling af ressourcerne, idet nogle funktioner i myndighed er fælles mellem børn og voksne. Ligeledes skal visse stabsfunktioner og faglige udviklingsfunktioner også opdeles mellem børnehandicap og alle øvrige centre og afdelinger i Social og Arbejdsmarked.

Ved godkendelsen af denne sag bliver det teknisk overflyttede budget korrigeret efterfølgende i forhold til beslutningerne i sagen.

Det skal bemærkes, at den politisk vedtagne besparelse på 4 mio. kr. ved sammenlægningen er indarbejdet i det tekniske budget. Derudover viser den seneste budgetopfølgning en række budgetudfordringer på køb af pladser på børnehandicapområdet svarende til ca. 1,7 mio. kr. og på driften af tilbud på ca. 3,5 mio. kr. Hertil kommer, at der er en række initiativer og besparelser i SØP (socialrådets økonomiske planer) og budget 2025, der skal realiseres i de kommende år.

## Indstilling

Forvaltningen indstiller til byrådet via socialudvalget, børne- og familieudvalget og økonomiudvalget:

1. at der overføres et budget på 12,5 mio. kr. til Børn og Skole vedrørende børnehandicap myndighed og der korrigeres i forhold til det allerede overførte tekniske budget
2. at der overføres 1,8 mio. kr. til Børn og Skole vedr. stabs- og udviklingsfunktioner
3. at der overføres 12,7 mio. kr. fra socialområdet til Børn og Skole af de 69,3 mio. kr. bevilget til socialområdet i 2025
4. at der overføres et indtægtsbudget vedr. særligt dyre enkeltsager fra socialområdet til Børn og Skole på 12,5 mio. kr.
5. at den fordeling og flytning af ledere og medarbejdere aftales konkret og behandles i relevante MED-udvalg.
6. at analysearbejdet og arbejdsgruppe om tabt arbejdsfortjeneste nedsat pga. budget 2024-2027 afsluttes, da sammenlægningen betyder, at tabt arbejdsfortjeneste fremover entydigt er organiseret i Børn og Skole. Arbejdet med udfordringerne i forhold til tabt arbejdsfortjeneste fortsætter herefter i Børn og Skole regi.
7. at den vedtagne driftsbesparelse ved sammenlægningen på 2 mio. kr. på konto 6 og 2 mio. kr. på konto 5 samles i ét beløb, så der i alt er en besparelse på 4 mio. kr. på konto 5.

## Beslutning fra Børne- og familieudvalget, den 26. november 2024, punkt 87:

1. Godkendt.
2. Godkendt.
3. Godkendt.
4. Godkendt.
5. Godkendt.

6. Godkendt. Analysearbejdet fortsætter, men i regi af Børn og Skole.

7. Godkendt.

## Beslutning

1. at indstilles godkendt

2. at indstilles godkendt

3. at indstilles godkendt

4. at indstilles godkendt

5. at indstilles godkendt

6. at indstilles godkendt

7. at indstilles godkendt

Et enigt udvalg besluttede, at sagen skal vedlægges et organisationsdiagram for socialområdet, der angiver antal ledere og antal medarbejdere i hver afdeling

## Sagsfremstilling

Beslutningen i budget 2025 om, at "Forslag til budget i balance på socialområdet 2025-28" skal gennemføres betyder, at der skal ske en sammenlægning af børnehandicap og familieafdelingen med virkning fra 2025 og frem. Det er formuleret i forslaget, at det forventes, at en større sammenhæng mellem børnehandicap og familieafdelingen vil give en højere synergi (og økonomisk effekt) end ved organisatorisk sammenhæng mellem børnehandicap og voksen-social. En sammenhængende organisering kan f.eks. understøtte et fokus på sammenhænge mellem områder såsom tabt arbejdsfortjeneste og skolevægring eller visitationspraksis til specialbørnehave, der kan have indflydelse på udviklingen i hjemmetræning og tabt arbejdsfortjeneste. Der er udarbejdet et foreløbigt skøn over den økonomiske effekt ved en sammenlægning af børnehandicap og familieafdelingen, der viser en besparelse på 2 mio. kr. på konto 6 som følge af ændret organisering af arbejdet (færre overgange og processer samt deling af administrative ressourcer). På konto 5 skønnes en mulig besparelse på 2 mio. kr. ved samdrift af indsatser og større fælles faglighed til løsning af vanskelige sager.

Ved den tekniske godkendelse af budget 2025 er der flyttet alle de funktioner, som vedrører børnehandicap. Der er tale om i alt 111,4 mio. kr. (netto). Beløbet er fordelt på henholdsvis serviceudgifter med 75,9 mio. kr. til myndighedssagsbehandling, køb af pladser og drift af egne tilbud samt indkomstoverførsler på 35,5 mio. kr. (netto), som vedrører tabt arbejdsfortjeneste og merudgifter.

Ved godkendelsen af denne sag bliver det teknisk overflyttede budget korrigeret efterfølgende i forhold til beslutningerne i sagen.

I forhold til den vedtagne driftsbesparelse på 2 mio. kr. på konto 6 og 2 mio. kr. på konto 5, så anbefales det at samle de to beløb, så der i alt er en besparelse på 4 mio. kr. på konto 5. Baggrunden for dette er, at hovedparten af driftsbudgettet er placeret på konto 5, og at det derfor vil give en mere fleksibel mulighed for at udmønte besparelsen.

Udmøntningen af beslutningen i budget 2025 kræver, at det økonomiske og personalemæssige grundlag for en sammenlægning opgøres, så den praktiske sammenlægning kan iværksættes.

Der er identificeret følgende områder og problemstillinger, hvor der er lavet konkrete aftaler:

- Børnehandicap myndighed (konto 6) og Tværgående myndighed på social (konto 6).
- Social og Arbejdsmarked, Sekretariatet – Økonomi og Styling – Politik og Udvikling (konto 6)
- Drift og udvikling i forhold til driften (udføresiden) – herunder kvalitetsteam og Team god arbejdsplads.
- Opgørelse over budget og budgettildeling samt forslag til fordeling mellem voksne og børn (herunder indtægtssiden af særligt dyre enkeltsager).
- Regnskabsresultat og overførsler fra tidligere år.
- Oversigt og overdragelse af SØP-initiativer (socialrådets økonomiske planer), der vedrører børnehandicap.
- Ledelse.
- Flytning af medarbejdere og behandling i MED-systemet i begge forvaltninger.

Disse områder vil kort blive gennemgået, og der vil være forvaltningens anbefaling under hvert område.

## Børnehandicap myndighed (konto 6)

Center for handicap myndighedsdelen indeholder både børnehandicap myndighed, voksenhandicap myndighed og en tværgående afdeling. Den samlede myndighedsafdeling sagsbehandler alle børnehandicapsager, voksenhandicapsager, STU-sager (herunder også alle sager der vedrører målgrupperne i Center for autisme, senhjerneskade og læring). Center for Psykiatri og Udsatte har deres egen myndighedsafdeling og holdes derfor uden for beregningerne i forhold til børnemyndighedsopgaven.

Der er i alt et myndighedsbudget i Center for Handicap på 28.134.100 kr.

Center for Handicap har allerede en opdeling i børnehandicap myndighed og voksenhandicap myndighed, som blot kan overføres direkte. Der er dog en tværgående afdeling, der skal fordeles mellem voksenmyndighed og børnehandicap myndighed. Efter drøftelser om opgaverne i tværgående enhed er konklusionen, at hovedparten af opgaverne ligger i børnehandicap myndighed, som fordelingen i nedenstående tabel viser, og det anbefales at flytte budget svarende til procentfordelingen nedenstående tabel.

### Anbefaling:

<b>Fordelingsnøgle konto 6 (myndighed) på baggrund af opgaver</b>	<b>Budget</b>	<b>% af budget</b>
Voksenhandicap + Autisme, senhjerneskade og læring + fælles	14.115.901	
Andel af tværgående afdeling	1.601.000	
<b>Voksenhandicap myndighed i alt</b>	<b>15.716.901</b>	<b>56</b>
Børnehandicap	5.563.299	
Andel af tværgående afdeling	6.853.900	
<b>Børnehandicap myndighed i alt</b>	<b>12.417.199</b>	<b>44</b>
I alt	28.134.100	100

Der flyttes bl.a. hele sagsbehandlingen af tabt arbejdsfortjeneste til Børn og Skole. Dermed afsluttes initiativet fra budget 2024-2027 om ”Styrket fokus på tabt arbejdsfortjeneste” og udarbejdelsen af en analyse i samarbejde med Børn og Skole om årsager til skolevægring og mulige løsninger, samt hvordan skolevægring påvirker udviklingen i tabt arbejdsfortjeneste. Den tværgående arbejdsgruppe om ”Styrket fokus på tabt arbejdsfortjeneste” afsluttes, da et af formålene med sammenlægning af børnehandicap og Børn og Skole netop er at skabe en sammenhængende organisering omkring bl.a. tabt arbejdsfortjeneste. Arbejdet med udfordringerne på tabt arbejdsfortjeneste fortsætter i Børn og Skole regi med de samme målsætninger, ligesom det allerede etablerede samarbejde og aftaler mellem jobcentret og børnehandicap fortsætter.

Social og Arbejdsmarked, Sekretariatet – Økonomi og Styring – Politik og Udvikling

Social- og arbejdsmarkedssekretariatet dækker alle stabsopgaver for både socialområdet og arbejdsmarkedsområdet inkl. ydelseskantor og borgerservice. Ledelsesmæssigt har både de rene konto 6 afdelinger ”Politik og Udvikling” og ”Økonomi og Styring” samt konto 5 afdelingen ”Drift og Udvikling” været samlet i sekretariatet. I praksis har der stort set ikke været skelnet mellem medarbejdere i sekretariatet og i Drift og Udvikling udover rent budgetmæssigt.

En fordelingsnøgle baseret på den økonomiske tyngde af de områder, som staben betjener, ville svare til, at der skulle overføres ca. 4% til Børn og Skole af et samlet budget i Social og Arbejdsmarkedssekretariatet på 19,2 mio. kr., og fordelingsnøglen for Drift og Udvikling er 11% til Børnehandicap.

I sekretariatet er der ikke samme tydelige opdeling, som der er på myndighedsområdet, men der er stor viden om, hvem der arbejder med hvilke opgaver. Derfor er der lavet et mere erfaringsbaseret skøn over børnehandicaps ”forbrug” af stabsfunktioner.

I Politik og Udvikling er der 12,49 årsværk, hvoraf 2,86 primært arbejder med socialområdet. De øvrige årsværk i Politik og Udvikling arbejder med arbejdsmarkedsområdet (jobcenter, ydelseskantor, borgerservice), huslejenævn, sekretærer chefniveau, HR, sygedagpenge regres/aktindsigter/sygefravær/TRIO mv.

Af de 2,86 årsværk er skønsmæssigt 0,5 årsværk vedrørende børnehandicap svarende til ca. 0,3 mio. kr.

I Økonomi og Styring er der 20,88 årsværk, hvoraf 6,75 primært arbejder med socialområdet. De øvrige årsværk i Økonomi og Styring arbejder med arbejdsmarkedsområdet (jobcenter, ydelseskontor, borgerservice), boligplaner og anlægsprojekter, mellemkommunal refusion, GDPR, IT-systemer, fleksjobrefusioner mv.

Af de 6,75 årsværk skønnes det, at børnehandicap uden STU-delen udgør 1 årsværk og dermed ca. 0,6 mio. kr.?

#### **Anbefaling:**

Samlet sekretariatsbetjening kan således med denne metode opgøres til **1,5 årsværk** og et budget på **0,9 mio. kr.**

Drift og Udvikling er økonomisk en afdeling på socialrådets konto 5. Ledelsesmæssigt er den en del af sekretariatet. Der er udgifter til kvalitetsteam, team god arbejdsplads og ca. 3 konsulenter samt diverse it-systemer, bruger-/pårørende undersøgelser mv. Disse udgifter fordeles ud på alle tilbud og indgår forholdsmæssigt i taksterne på tilbuddene. Dermed bliver fordelingen af Drift og Udvikling relativ enkel, da den samme fordeling, som foregår, når taksterne laves, kan anvendes til at lave en forholdsmæssige fordeling mellem voksentilbud og børnetilbud.

#### **Anbefaling:**

<b>Drift og udvikling fordelt på voksne og børn mio. kr.</b>	<b>Budget kr.</b>	<b>% af budget</b>
Hele voksenområdet	7,3	89
Børneområdet	0,9	11
I alt	8,2	100

**Sekretariat og Drift og Udvikling – set under ét – kan således opgøres til 1,8 mio. kr.**

**Opgørelse over budget og budgettildeling samt forslag til fordeling mellem voksne og børn (herunder indtægtssiden af særligt dyre enkeltsager)** Tilførslen i budget 2025 af 69,3 mio. kr. til genopretning af budgettet på socialområdet, herunder børnehandicap skal som øvrige poster fordeles. Forslaget er, at der laves en fordelingsnøgle på baggrund af den faktiske udfordring på de enkelte centres ubalance på køb af pladser. Det er på købsiden – altså på køb af pladser – at de store økonomiske udfordringer ligger på socialområdet.

Der kan være enkeltstående udfordringer på udføresiden, men det skal principielt løses ude på tilbuddene. Der er samlet set en forventning pr. 30.09.2024 om en ubalance på tilbuddene på børnehandicap (SIBU) på 3,5 mio. kr., hvoraf 1,1 mio. kr. vedrører Egelunden i Mellerup, der lukkes pr. 1. december 2024.

De 69,3 mio. kr. er udtryk for den ”nettoudfordring”, der forventes i 2025. Brutto er udfordringen noget større (139,4 mio. kr.). Bruttoudfordringen reduceres bl.a. ved indtægter fra refusionsordningen for særligt dyre enkeltsager og øvrige besparelser og handleplaner.

#### **Anbefaling:**

Der flyttes **12,7 mio. kr. til Børn og Skole** svarende til 18,4% af de bevilgede 69,3 mio. kr. til socialområdet.

Der flyttes også et **indtægtsbudget på 12,5 mio. kr.** vedrørende særligt dyre enkeltsager fra socialområdet til Børn og Skole.

Se tabelopstillinger nedenfor:

Budgetopfølgning pr. 30.09.2024						
Omregnet til 2025 priser						
	3,30%					
		2025	2026	2027	2028	% andel
Børn myndighed køb af pladser ex. STU		-25,6	-25,6	-25,6	-25,6	18,4
Center for Psykiatri og Udsatte myndighed køb af pladser		-11,0	-11,0	-11,0	-11,0	7,9
Voksen Handicap myndighed køb af pladser incl. STU		-102,9	-102,9	-102,9	-102,9	73,8
<b>Total myndighedsudfordring</b>		<b>-139,4</b>	<b>-139,4</b>	<b>-139,4</b>	<b>-139,4</b>	
SDE merindtægter netto		19,2	19,2	19,2	19,2	
Demografimidler		18,3	18,3	18,3	18,3	
Varigt budgetløft budgetforlig 2024-2027		6,7	6,8	7,0	7,0	
Budget i balance tiltage - budget forlig 2025-2028		9,7	14,6	16,1	17,2	
Budgetforhøjelse budgetforlig 2025-2028		69,3	64,4	62,9	61,8	
Udligningsindtægt/bloktilskud (budget)		6,7	6,7	6,7	6,7	
<b>Samlet løsningsmuligheder</b>		<b>129,9</b>	<b>130,0</b>	<b>130,2</b>	<b>130,2</b>	
Fortsat udfordring		-9,5	-9,4	-9,2	-9,2	
Fordeling af fortsat udfordring forholdsmæssigt						
BH myndighed køb af pladser ex. STU		-1,7	-1,7	-1,7	-1,7	
CPU myndighed køb af pladser		-0,7	-0,7	-0,7	-0,7	
VH myndighed køb af pladser incl. STU		-7,0	-6,9	-6,8	-6,8	

Som nævnt ovenfor, så flyttes der samtidig et indtægtsbudget for særligt dyre enkeltsager på børnehandicapområdet på 12,5 mio. kr. Se nedenstående tabel:

2024- priser	2025	2026	2027	2028
Samlet budget refusion	-63.638.147	-64.788.198	-67.945.121	-67.945.121
Børn (39%)	-24.818.877	-25.267.397	-26.498.597	-26.498.597
Heraf er placeret i Børn og Skole	-12.357.907	-12.722.932	-13.839.848	-13.839.848
<b>heraf omplaceres fra SA til BS</b>	<b>-12.460.970</b>	<b>-12.544.465</b>	<b>-12.658.749</b>	<b>-12.658.749</b>
Voksen (61%)	-38.819.270	-39.520.801	-41.446.524	-41.446.524
Fordeling på baggrund af regnskab 2023				

### Regnskabsresultat og overførsler fra tidligere år

Der vil i forbindelse med regnskabs- og overførselssagen for 2024 bliver taget stilling til overførsler fra 2024 og tidligere år samlet set for hele det nuværende socialområde inkl. børnehandicap.

### Oversigt og overdragelse af SØP-initiativer (socialområdets økonomiske planer), der vedrører børnehandicap

Sammenlægningen betyder, at en række SØP-initiativer, der vedrører børnehandicap, fremover skal varetages af Børn og Skole. SØP-initiativerne er sammen med budgettildelingen en forudsætning for et budget i balance ude i overslagsårene. Der er udarbejdet en lang række administrative bilag, der nærmere beskriver de enkelte initiativer og arbejdet med dem. I oversigtsform er det følgende initiativer:

SØP Nr.*	Projekt	Budgetperiode
3.1	Investeringsmodel jf. budgetaftale 2022-25: Styrkelse af børnehandicapområdet (spor 1)	Budget 2022-25
	Udgifter - investeringsmodel spor 1	
6	Fokus på familiepleje	Budget 2022-25
9	Styrkelse af myndighed på børneområdet	Budget 2023-26
13	Styrket fokus på tabt arbejdsfortjeneste (myndighed)	Budget 2024-27
	Investeringsstilling TA	
BB 6 *	Omlægning af indsatsen på børneområdet (Familiekonsulenter og terapeuter)	Budget 2025-28
BB 19	Sammenlægning af Børnehandicap og Familieafdelingen.	Budget 2025-28
BB 21	Børnehandicap myndighed (Forhøjelse af konto 6 budget)	Budget 2025-28

\*De anførte numre er baseret på nummerering i SØP. BB er forkortelse for "Forslag til budget i balance på socialområdet 2025-28" og nummerering jfr. kataloget. |

Status på de igangværende SØP-initiativer samt en uddybende beskrivelse af de nye initiativer fra budget 2025-28 overdrages til Børn og Skole, så initiativerne så vidt muligt kan fortsætte, og der kan følges op på dem.

## Ledelse

Det er aftalt, at ledelsesressourcer fordeles på følgende måde:

### Anbefaling:

Der fordeles ikke ledelsesressourcer på direktør- og chefniveau. Dertil bibeholdes Centerlederen for Handicap på voksenhandicapområdet i fuldt omfang.

Alle ledere på tilbuddene (SIBU) følger med i sammenlægningen.

De fire ledere på børne- og voksenhandicap myndighed fordeles med to til børnehandicap myndighed og to til voksenhandicap myndighed.

## Flytning af medarbejdere og behandling i MED-systemet i begge forvaltninger

Den konkrete fordeling og flytning af ledere og medarbejdere aftales konkret og behandles i relevante MED-udvalg.

Som udgangspunkt anvendes de overførte budgetbeløb fra socialområdet til aflønning af de overflyttede medarbejdere.

I forhold til overflyttede medarbejdere fra stabs- og udviklingsfunktioner skal budgetbeløbene anvendes til aflønning af overflyttede medarbejdere, da disse funktioner ikke er en del af socialrådets spareforslag og stabene er reduceret i "2,5% besparelsen".

Som udgangspunkt følger skriveborde, computere, evt. mobiltelefoner mv. den enkelte medarbejder med over til Børn og Skole. Hvis der er tvivl om forhold for den enkelte medarbejder, løses det ledelsesmæssigt.

## Økonomi

Der henvises til ovenstående sagsfremstilling.

# Punkt 142: Budgetopfølgning og forventet regnskab pr. 30. september 2024 for socialudvalgets bevillingsområde

00.30.00-S00-2-23

## Resumé

Forvaltningen har udarbejdet budgetopfølgning og forventet regnskab pr. 30. september 2024 for socialudvalgets bevillingsområde. Opfølgningen indeholder en redegørelse for det forventede regnskabsresultat på service og indkomstoverførsler samt anlæg. Derudover ansøges der om bevillingsmæssige ændringer.

## Indstilling

Forvaltningen indstiller til socialudvalget,

1. at budgetopfølgningen inkl. bevillingsansøgninger godkendes og indarbejdes i den samlede sag, som forelægges byrådet.

## Beslutning

Godkendt.

## Sagsfremstilling

På bevillingsområdet tilbud til børn, unge og voksne med særlige behov forventes et merforbrug på service på 118,3 mio. kr. (ekskl. projekter). Der forventes merindtægter i 2024 på i alt 42,6 mio. kr. fra refusion for særligt dyre enkeltsager, bloktilskud og yderligere økonomiske effekter som følge af socialområdet økonomiske plan (SØP). Når de forventede merindtægter til socialområdet medregnes, forventes et merforbrug på 75,3 mio. kr. Der er overført en gæld fra tidligere år på 115,2 mio. kr. Når gælden medregnes, udgør det forventede resultat for 2024 190,5 mio. kr. Det forventede merforbrug er ca. 8 mio. kr. højere end ved budgetopfølgningen pr. 31. maj. Årsagerne hertil er primært følgende:

- Fortsat stigende udgifter til forsorgshjem, som følge af at flere borgere tager ophold på forsorgshjem, og at opholdene varer længere. Alle udgifter til forsorgshjem har tidligere været omfattet af 50 % statsrefusion. Med hjemløserereformen i 2023 er refusionsadgangen nu begrænset til ophold på under 90 dage (120 dage i en overgangsperiode). Det medfører derved en betydelig merudgift til kommunen, at de længerevarende ophold er i stigning. Psykiatri og Socialt Udsatte har iværksat en tættere opfølgning på de enkelte borgerforløb på forsorgshjem med henblik på hurtigst muligt at afklare borgeres støttebehov i forhold til at flytte i egen bolig. Det forventes herved, at de langvarige forsorgshjemsophold efterhånden nedbringes. Der er fortsat stigende udgifter til køb af pladser på handicapområdet.
- Der har igennem en årrække været en stor vækst i antallet af særligt dyre enkeltsager og dermed en forøgelse af udgifterne og der ses også ved denne budgetopfølgning en tilgang af nye dyre sager og fordyrelse i eksisterende borgerforløb. Selv om der samtidig har været gennemført forhandlinger i en række borgerforløb i regi af SØP, der har haft positiv effekt på udgifterne, opvejer dette desværre ikke i fuldt omfang udgiftsstigningen på området.
- Der er fortsat en lav belægning på døgn- og aflastningstilbuddene i Mellerup. Med henblik på at sikre en sammenhængende vagtplan i tilbuddet har det medvirket til, at prisen pr. plads er højere, end den ville være i en situation med fuld belægning. Pladserne købes udelukkende af Randers Kommune.

Der er igangsat initiativer på alle ovenstående områder og det forventes, at udfordringerne med lange ophold på forsorgshjem og udfordringerne på døgn- og aflastningstilbuddene er midlertidige udfordringer. De forventes løst ved de igangsatte initiativer og dermed forventes de ikke at få konsekvenser for budgetgenopretningen på socialområdet i budget 2025.

Det forventede resultat er sammenfattet i følgende oversigt.

Område	Forventet resultat pr. 30. september 2024 (mio. kr.)
Center for Psykiatri og Socialt Udsatte	8,5

Center for Handicap og Myndighed	109,9
Center for Autisme, Senhjerneske og Læring	-0,1
Projekter	-0,4
<b>Årets forventede resultat 2024</b>	<b>117,9</b>
Forventede merindtægter vedr. SØP	-11,4
Forventet merindtægt statsrefusion for særligt dyre enkeltsager	-31,2
<b>Årets forventede resultat inkl. forventede merindtægter vedr. særligt dyre enkeltsager og SØP</b>	<b>75,3</b>
Overført gæld fra 2023	115,2
<b>Årets forventede resultat 2024 inkl. overført gæld fra 2023</b>	<b>190,5</b>

Der arbejdes med flere initiativer i forhold til at afbøde udgiftsudviklingen på socialområdet, der er samlet i SØP. Der er i arbejdet med initiativerne foreløbig opnået en økonomisk effekt på ca. 48 mio. kr. i 2024. Størstedelen af beløbet er indregnet i det forventede resultat i 2024 i form af sparede udgifter til overhead og effekten af et styrket fokus i myndighed på at sikre fornuftig sammenhæng mellem ressource, indsats og takst. Desuden forventes Randers Kommune at opnå merindtægter på bloktilskuddet som følge af SØP-initiativer, hvor flere borgere modtager en indsats i Randers Kommune, som alternativ til et eksternt botilbud. Merindtægten for 2023 er beregnet til at udgøre ca. 6-7 mio. kr. og forventes udmøntet på socialområdet i forbindelse med regnskab 2024.

Der forventes i 2024 et merforbrug på 2,2 mio. kr. på socialrådets indkomstoverførsler, der bl.a. omfatter udgifter til tabt arbejdsfortjeneste. På ældreboliger forventes en mindreindtægt på 4,3 mio. kr. vedr. udlejningsboliger. På anlæg forventes et mindreforbrug på 2,7 mio. kr.

En nærmere beskrivelse af budgetopfølgning og forventet regnskab pr. 30. september 2024 fremgår af vedlagte notat til sagsfremstillingen.

## Økonomi

Nedenstående tabel viser de bevillingsmæssige ændringer på socialudvalgets bevillingsområde som følge af budgetopfølgningen.

Bevillingsansøgninger (mio. kr.)	2024	2025	2026	2027
Indkomstoverførsler	2,2			
<b>I alt</b>	<b>2,2</b>			

På indkomstoverførsler forventes i 2024 et merforbrug på 2,2 mio. kr. Der ansøges om tillægsbevilling svarende til dette beløb i 2024. Det bemærkes, at der også i forbindelse med budgetopfølgningen pr. 31. maj 2024 blev givet en tillægsbevilling til området på 2 mio. kr. for at skabe balance på området. Det stigende budgetbehov på området skyldes stigende udgifter til tabt arbejdsfortjeneste, hvilket er en udvikling der også ses på landsplan.

## Bilag

Budgetopfølgning pr. 30. september 2024 \_ SU 28 november 2024

Socialudvalget budgetopfølgning og forventet regnskab pr. 30. september 2024

## **Punkt 143: Lukket: Opfølgning på de tre tilbud i Mellerup**

27.00.00-A00-17-23

# Punkt 144: Revision af Socialområdets Boligplan II

27.00.00-G01-50-21

## Resumé

Byrådet godkendte den 26. juni 2023 socialområdets Boligplan II efter høring. Herefter er en række projekter under boligplanen påbegyndt. Der er desuden sket flere ændringer i nogle af projekterne, hvilket har betydning for de planlagte kapacitetsændringer og anlægsøkonomien i Boligplan II.

Forvaltningen har derfor gennemført en revision af boligplanen. For det første er der sket en opdatering af data med henblik på at undersøge, om behovet for udbygninger fortsat er på ca. 70 boliger, som tidligere forudsat i Boligplan II. For det andet er der taget højde for planlagte og gennemførte ændringer i kapaciteten. Endelig er der foretaget en opdatering af økonomien i de enkelte projekter i Boligplan II. Der gives også en status på projekterne i boligplanen.

## Indstilling

Forvaltningen indstiller til byrådet via socialudvalget og økonomiudvalget,

1. at revision af Boligplan II godkendes

## Beslutning

1. at indstilles godkendt.

## Sagsfremstilling

Byrådet godkendte den 26. juni 2023 socialområdets Boligplan II efter en høring (sag 211). I planen beskrives behovet for at hæve selvforsyningsgraden på socialområdets botilbud fra 61 % til 72 %. En højere selvforsyningsgrad medvirker til at løse nogle af de økonomiske udfordringer, som Randers Kommune har på socialområdet, da flere af Randers Kommunes borgere tilbydes en bolig indenfor kommunens egne grænser.

Boligplanen viste, at en øget selvforsyningsgrad til 72 % kræver, at kapaciteten øges med ca. 70 boliger. I sagen blev der fremlagt en plan for kapacitetsudvidelser med i alt 77 boliger. Dette arbejde blev igangsat med opstart af flere projekter umiddelbart efter godkendelse af Boligplan II. Boligplanen er en rammeplan, hvorfor alle enkeltbyggerier, efterhånden som boligplanen implementeres, forelægges for byrådet via socialudvalget.

Flere projekter er godkendt og forløber efter planen. Blandt andet er der etableret 2 boliger på Marienborgvej ultimo 2023 (sag 425 på byrådet den 14. november 2022), 3 boliger på Niels Brocks Gade er under omdannelse til midlertidige pladser efter servicelovens § 107 (sag 365 på byrådet den 27. november 2023) og på Vester Tværvej er 6 boliger aktuelt under ombygning til midlertidige boliger efter servicelovens § 107 (sag 2 på byrådet den 24. januar 2024).

Andre projekter har krævet ændringer, og det har haft større betydning for Boligplan II. Planklagenævnets afgørelse vedrørende de nyopførte bygninger på Neptunvej har afstedkommet ændringer i flere projekter, hvilket også fremgik af 'Status på økonomien i Boligplan II' på socialudvalgets møde den 30. maj 2024 (sag 78).

I denne sag revideres Boligplan II på følgende områder:

- Opdatering af data vedrørende selvforsyningsgrad
- Opdatering af data over kapacitetsændringer
- Opdatering af økonomi for projekter i Boligplan II

De enkelte punkter skitseres i nærværende sag. For uddybende information henvises til bilag vedr. Revision af Boligplan II.

## Opdatering af data vedrørende selvforsyningsgrad

Data er opdateret med regnskabstal for 2023 med henblik på at undersøge, om der fortsat er behov for at udvide kapaciteten med ca. 70 boliger på socialområdet for at imødekomme en selvforsyningsgrad på ca. 72 %, som i den oprindelige Boligplan II. Der er på samme vis som i Boligplan II beregnet en selvforsyningsgrad ved 70 ekstra interne pladser og 70 færre eksterne pladser.

Beregningen i revision af Boligplan II viser en forventet selvforsyningsgrad på 73 % ved en udvidelse af botilbudskapaciteten med 70 pladser i Randers Kommune. Derfor fastholdes rammen for udvidelsen med ca. 70 pladser i Boligplan II.

### Opdatering af data over kapacitetsændringer

Der er løbende gennemført mindre og større justeringer i kapaciteten i Boligplan II som følge af, at boligplanen er blevet implementeret og de enkelte projekter er udfoldet. Planklagenævnets afgørelse vedrørende de nyopførte bygninger affødte en række ændringer, hvorfor der skete større tilpasninger af de planlagte kapacitetsudvidelser i tidligere sag på socialudvalget den 30. maj 2024.

Med denne revision er der også lavet ændringer i kapaciteten enkelte projekter. I projektet 'Niels Brocks Gade' er kapaciteten korrigeret i medfør af den politiske beslutning om at der skal omdannes tre boliger til midlertidige boliger efter Servicelovens § 107. Såfremt flere boliger skal omdannes til midlertidige boliger i Niels Brocks Gade, fremlægges en ny sag til politisk behandling. Derudover foreslås det med denne revision af Boligplan II, at der foretages justeringer i de to projekter 'Nyt Bosted til borgere med autismespektrumforstyrrelser/Markedsgade', hvor kapaciteten nedjusteres og 'Nyt Bosted til borgere med forskellige kombinationer af diagnoser', hvor kapaciteten opjusteres.

Ændringerne fremgår af nedenstående oversigt. Oversigten viser kapacitetsændringer i den oprindelige Boligplan II, status på Boligplan II den 30. maj 2024 og denne revision af Boligplan II:

	Boligplan II efter høring den 26. juni 2023		Opdateret boligplan II 30. maj 2024		Revision af Boligplan II efterår 2024	
	Midlertidige	Permanente	Midlertidige	Permanente	Midlertidige	Permanente
Neptunhus		10				
Marienburgvej 17 (Huset)		2		2		2
Nyt Bosted for borgere med forskellige kombinationer af diagnoser (20 borgere)		15		16		20
Nyt Bosted for borgere med funktionsnedsættelser (26 borgere)		16		26		26
Kastaniebo og Kastanievej 12		10	6	3	6	3
Nyt Bosted for borgere med autismespektrumforstyrrelser/Markedsgade	6	2	7	7	6	-1
Midlertidige boliger på Ladegården	2		2		2	
14 midlertidige boliger	14		0			
Niels Brocks Gade 5	19	-19	5		3	-3
Vester Tværvvej	6	-6	6	-6	6	-6
Marienburgvej 15			6		6	
<b>I alt midlertidige og permanente</b>	<b>47</b>	<b>30</b>	<b>32</b>	<b>48</b>	<b>29</b>	<b>41</b>

I den reviderede Boligplan II er der tale om en udvidelse med i alt 70 boliger. Der er i forhold til den oprindelige Boligplan II tale om 7 færre pladser. Det skyldes primært nødvendige tilpasninger med henblik på at få en sammenhængende boligplan indenfor de givne økonomiske rammer og planmæssige muligheder mv. Med en udvidelse på 70 boliger i denne revision af Boligplan II er det muligt at øge selvforsyningsgraden til 73 % i Randers Kommune.

### Opdatering af økonomi for projekter i Boligplan II

Der er løbende i de seneste års budgetter afsat rådighedsbeløb til Boligplan II i årene 2022-2026. Til Boligplan II er der på nuværende tidspunkt i alt afsat ca. 41,18 mio. kr. I dette beløb er der også taget højde for den løbende prisfremskrivning af rådighedsbeløb og anlægsbevillinger, der er frigivet og ikke afsluttet. Derfor adskiller beløbene sig fra tidligere angivne beløb vedr. Boligplan II.

I bilaget fremgår en oversigt over, hvorledes det afsatte beløb til Boligplan II fordeler sig i budgetårene, samt en oversigt over økonomien og status på projekterne under Boligplan II.

Økonomien i Boligplan II er overordnet fordelt således på de enkelte projekter:

Projekter (1.000 kr.)	Igangsæt Bevilling fra Boligplan II	Ikke igangsæt Disponeret fra Boligplan II	Forventet forbrug revideret Boligplan II
1.1. og 3.3. Medborgerhuset på Neptunvej	3.314	17.808	21.123
1.2. Marienborgvej 17 (Huset) 2 boliger	990	21	1.010
1.3. Nyt bosted for 20 borgere med forskellige kombinationer af diagnoser		4.049	4.049
1.4. Nyt bosted for 26 borgere med funktionsnedsættelser		0	0
1.5. Kastaniebo og Kastanievej 7 boliger	6.228		6.228
1.5. Kastanievej 3 boliger		1.803	1.803
1.6. Nyt bosted for borgere med autismespektrumsforstyrrelser/Markedsgade		240	240
2.2. 2 nye midlertidige boliger på Ladegården	2.270		2.270
3.1. Bofællesskabet Niels Brocks Gade	120		120
3.2. Vester Tværvej 11 – seks boliger	347		269
3.4. Ombygning af Marienborgvej 15		5.306	5.306
5.1. Molokanlæg ved Lene Bredahls Gade	114		114
6.1. Behov for aktivitetspladser til Marienborgvej 15, Murstensløse tilbud og 26 boliger		0	0
<b>I alt Projekter under Boligplan II</b>	<b>13.383</b>	<b>29.226</b>	<b>42.532</b>

Følgende projekter er tidligere igangsæt, hvorfor der er meddelt hel eller delvis bevilling hertil fra Boligplan II:

- 1.1. og 3.3. Medborgerhus på Neptunvej: Der er meddelt anlægsbevilling til en del af projektet. Se også punkt på socialudvalgets dagsorden den 28. november 2024 'Anlægsbevilling til medborgerhus i de nyopførte bygninger på Neptunvej', hvor anlægsbevillingen foreslås øget.
- 1.2. Marienborgvej 17 (Huset) 2 boliger og servicearealer
- 1.5. Kastaniebo og Kastanievej 12 - 7 boliger
- 2.2. 2 nye midlertidige boliger på Ladegården
- 3.1. Bofællesskabet Niels Brocks Gade
- 3.2. Vester Tværvej - seks boliger
- 5.1. Molokanlæg ved Lene Bredahls Gade

Følgende projekter afventer igangsættelse, hvorfor der er disponeret et beløb hertil fra Boligplan II:

- 1.3. Nyt bosted for 20 borgere med forskellige kombinationer af diagnoser
- 1.4. Nyt bosted for 26 borgere med funktionsnedsættelser
- 1.5. Kastanievej - 3 boliger
- 1.6. Nyt bosted for borgere med autismespektrumforstyrrelser/Markedsgade
- 3.4 Ombygning af Marienborgvej 15
- 6.1. Behov for aktivitetspladser til Marienborgvej 15, Murstensløse tilbud og 26 boliger

I forhold til status på boligplanen den 30. maj 2024 er de primære forskelle, at 1.1. og 3.3. 'Medborgerhuset på Neptunvej' og 1.5. 'Kastaniebo og Kastanievej 7 boliger' er blevet dyrere samt, at der nu arbejdes med en lejløsning vedr. 1.6. 'Nyt bosted for borgere med autismespektrumforstyrrelser/Markedsgade', hvorfor der er tale om en lavere forventede udgift til dette projekt. Da lejløsningen omfatter en mindre udvidelse af pladser end tidligere forudsat, opskrives 1.3. 'Nyt Bosted for borgere med forskellige kombinationer af diagnoser' fra 16 til 20 pladser, hvilket medfører en mindre forøgelse af det disponerede budget dertil. Hertil kommer, at de almene byggerier, der ikke er igangsæt, er genberegnet og fremskrevet til 2024-priser for alment byggeri, hvilket også medfører en mindre forøgelse. Endelig udgår 6.1. 'Behov for aktivitetspladser til Marienborgvej 15, Murstensløse tilbud og 26 boliger', for at mindske merforbruget i forhold til rammen for boligplanen. Det betyder, at der ikke vil være et rådighedsbeløb i Boligplan II til at medvirke til finansiering af aktivitetspladser mv. i forbindelse med udmøntning af de kommende projekter i Boligplan II.

Aktuelt forventes der et samlet forbrug på 42,53 mio. kr. på projekter under boligplanen.

Samlet er der ift. den afsatte ramme på 41,18 mio. tale om et merforbrug på 1,35 mio. kr.

Der vil i de kommende projekter være fokus på at indarbejde billigere løsninger eller mulige besparelser med henblik på at imødekomme merforbruget.

## **Økonomi**

Økonomien er beskrevet i sagsfremstilling og vedlagte bilag.

## **Bilag**

Revision af Boligplan II\_22.11.2024

# Punkt 145: (For)høring af nyindkomne forslag til placering af botilbud på socialområdet

27.00.00-A00-42-23

## Resumé

Socialudvalget foretog i perioden 13. maj - 14. juni 2024 (for)høring af en række placeringsmuligheder i Randers Kommune for nye midlertidige og længerevarende botilbud til voksne med særlige behov, jf. boligplan II på socialområdet.

Socialudvalget har på møde den 2. oktober 2024 (sag 119) truffet beslutning om 2 lokationer til 2 nye botilbud og godkendt processen for forvaltningens videre arbejde mod konkrete beslutningsforslag for boligbyggerierne. Socialudvalget besluttede på mødet, også at sætte alle nye mulige arealreservationer i (for)høring. Der er tale om 12 nye forslag til lokationer til eventuelt fremtidigt boligbyggeri på socialområdet, som indkom i høringsvar i høringsperioden.

Forvaltningen har vurderet på relevansen af de 12 indkomne lokationer og fremlægger en tidsplan for en mulig (for)høring vedrørende potentielt relevante placeringer.

## Indstilling

Forvaltningen indstiller til socialudvalget,

- at drøfte behov for en (for)høring vedrørende områderne:
  - Egevej, Assentoft (kommunal grund)
  - Helsted (privat grund)
  - Kollegiegården, NV (kommunal grund)
  - Evt. øvrige områder
- at godkende procesplan for eventuel (for)høring
- at godkende arealreservation som alternativ til en (for)høring

## Beslutning

1. at drøftet.
2. at godkendt.
3. at nedstemt.

## Sagsfremstilling

Socialudvalget foretog i perioden 13. maj - 14. juni 2024 (for)høring af en række placeringsmuligheder i Randers Kommune for nye midlertidige og længerevarende botilbud til voksne med særlige behov jf. boligplan II på socialområdet. (For)høringen havde til formål at give interessenter mulighed for at bidrage til prioriteringen af potentielle placeringer og komme med forslag til eksisterende bygninger, der vil kunne omdannes til botilbud til borgere på socialområdet.

Der blev i høringsmaterialet fremlagt 6 mulige placeringer:

- Asferg-området
- Assentoft område A
- Assentoft område B
- Dronningborg
- Moseskellet
- Thy/Høvejen

(For)høringen resulterede i 12 yderligere forslag til mulige placeringer af kommende botilbud:

- Allégården, Asferg (eksisterende privat grund)
- Egevej, Assentoft (kommunal grund)
- Garnisonsvej, Randes NØ (eksisterende kommunal bygning)

- Kjærbyvej, Gjerlev (eksisterende privat bygning)
- Kølbakken, Fårup (eksisterende kommunal bygning)
- Helsted (privat grund)
- Jens Otte Kraghs Plads, Randers C (eksisterende privat bygning)
- Kollegiegården, Randers NV (kommunal grund)
- Mark, Asferg (privat grund)
- Nedrevej, Vestrup (eksisterende privat bygning)
- Spentrup (privat grund)
- Syvsgaer, Lem (eksisterende privat bygning)

Socialudvalget traf på møde 2. oktober 2024 (sag 119) beslutning om at udpege området i Asferg og ved Thy-/Høvejen til boligbyggeri på socialområdet med henblik på, at forvaltningen arbejder videre med et konkret beslutningsforslag. Derudover traf socialudvalget beslutning om at sende alle nye mulige arealreservationer i (for)høring på lige fod med de tidligere forslag til placeringer.

Forvaltningen fremlægger i nedenstående skema de 12 lokationers relevans for gennemførelse af en (for)høring. Der henvises i øvrigt til bilag 21 vedr. prioritering af lokationerne i sag 119 fra socialudvalgets møde 2. oktober 2024:

Lokation	Relevans	Begrundelse
Allégården, Asferg	Nej	Området vurderes for småt til formålet. Ejer har ikke selv henvendt sig med et ønske om salg.
Egevej, Assentoft	Ja	En strukturplan for Assentoft er under vejs. Herunder vil der blive udarbejdet kommuneplan og lokalplan, hvor socialområdet har mulighed for en arealreservation.
Garnisonsvej, Randes NØ	Nej	Forvaltning for Sundhed, Kultur og Omsorg anvender bygningerne. Bygningerne er desuden for små til formålet.
Kjærbyvej, Gjerlev	Nej	Bygningerne og beliggenheden egner sig ikke til formålet.
Kølbakken, Fårup	Nej	Bygningerne er for små til formålet.
Helsted	Ja	Planlægning af området er under vejs. Herunder vil der blive udarbejdet kommuneplan og lokalplan, hvor socialområdet har mulighed for en arealreservation.
Jens Otte Kraghs Plads, Randers C	Nej	Købs- og ombygningsomkostningernes størrelse.
Kollegiegården, Randers NV	Ja	Bygningerne skal nedrives, og der skal laves en ny lokalplan for området, hvor socialområdet har mulighed for en arealreservation.
Mark, Asferg	Nej	Der er ingen adgangsforhold. Ejer har ikke selv henvendt sig med et ønske om salg.
Nedrevej, Vestrup	Nej	Kræver for stor en ombygning til at imødekomme formålet.
Spentrup	Nej	Muligheden for lokalplansændring er for usikker
Syvsgaer, Lem	Nej	Kræver for stor en ombygning til at imødekomme formålet.

Den reviderede Boligplan II lægger op til, at 73 % af alle borgere med særlige behov i Randers Kommune, som har brug for en bolig, fremover kan tilbydes en bolig indenfor kommunegrænsen frem for at skulle flytte væk fra kommunen. Det betyder, at der skal etableres 70 ekstra boliger – heraf 46 nye boliger. Økonomisk rentabelt skal et tilbud indeholde

minimum 15-16 boliger. Hvorfor der lægges op til etablering af 2 nye botilbud med hhv. 20 og 26 boliger. Se desuden sag om "Revision af Socialrådets Boligplan II" på nærværende dagsorden til socialudvalget.

Socialudvalget har peget på 2 områder til de 2 nye botilbud, der skal bygges ifølge boligplanen, og godkendt processen for forvaltningens videre arbejde mod konkrete beslutningsforslag for boligbyggerierne. Yderligere høring og udpegning vedrører således ikke allerede planlagte aktiviteter på socialområdet, men skal dække et fremtidigt ukendt behov eller en fremtidig målsætning om øget selvforsyning.

Forvaltningen stillede på socialudvalgets møde den 2. oktober 2024 forslag om, at socialudvalget traf beslutning om arealreservation for områder i Assentoft og Helsted til eventuelt fremtidigt behov for yderligere boligbyggeri på socialområdet. Forslaget om arealreservation, fremfor endnu en (for)høring, beror på, at ingen af de relevante lokationer endnu er planlagte, og at der i forbindelse med en planlægningsproces vil ske høring vedrørende områderne ved såvel kommuneplanlægning, som lokalplanlægning og byggetilladelse. Forvaltningen vurderer desuden, at en yderligere (for)høring unødigt kan forstyrre og skabe utryghed blandt borgere i nærområdet på et tidspunkt, hvor der endnu ikke er vurderet behov for eller truffet beslutning om yderligere byggeri på socialområdet.

## Økonomi

Sagen har ikke økonomiske konsekvenser.

## Videre proces

Der er dermed to muligheder ift. den videre proces:

### Ved (for)høring

På baggrund af samme procesplan for (for)høring, som ved beslutning om (for)høring på socialudvalgets møde den 2. maj 2024 (sag 63, bilag 9), forventes følgende tidsplan:

Tidspunkt	Aktivitet
13. januar-16. februar 2025	(For)høringsperiode vedr. Egevej, Helsted og Kollegiegården.
3. april 2025	Resultatet af (for)høringen forelægges socialudvalget.

### Ved fravalg af (for)høring

Forvaltningen har indgivet ønske om arealreservation til Forvaltning for Udvikling, Miljø og Teknik vedr. Egevej og Helsted.

Indgår områderne ikke allerede i Kommuneplanen, vil der ske en offentlig høring i forbindelse med en ny kommuneplan/et kommuneplantillæg.

Der vil igen blive foretaget en offentlig høring ved udarbejdelsen af en lokalplan for det konkrete område. Denne høring vil indebære en advisering af direkte naboer og lokalområdet i øvrigt. Forvaltning for Social- og Arbejdsmarked vil derudover sikre advisering af andre relevante parter så som handicaporganisationerne.

Vedrørende Kollegiegården afventer forvaltningen beslutningsproces om områdets anvendelse i erhvervs- og planudvalget.

Bliver det muligt for socialområdet at overtage lokationen, vil det kræve ny lokalplan, der medfører høringsproces som oplyst ovenfor.

# Punkt 146: Anlægsregnskab for autismedcenter i Langå

27.03.08-A00-1-18

## Resumé

*Byrådet har i 2020 og 2022 godkendt anlægsbevillinger på 3,983 mio. kr. til etablering af et autismetilbud i Langå. Autismetilbuddet er etableret og består af i alt 16 boliger.*

*Det samlede anlægsregnskab udviser et underskud på 1,075 mio. kr.*

*Underskuddet foreslås finansieret af driftsmidler, der siden 2020 er overført fra omsorgsområdet til socialområdet som et led i beslutningen om etablering af autismetilbuddet i Langå.*

## Indstilling

Forvaltningen indstiller til byrådet via socialudvalget og økonomiudvalget,

1. at anlægsregnskabet for autismetilbud i Langå godkendes
2. at den manglende indtægt på netto 1,075 mio. kr. finansieres ved at overføre 1,075 mio. kr. fra socialområdets driftsbevilling tilbud til børn, unge og voksne med særlige behov til anlægsprojektet i 2024

## Beslutning

1. at indstilles godkendt
2. at indstilles godkendt.

## Sagsfremstilling

Som en del af budgetvedtagelsen for årene 2019-2022 besluttede byrådet at oprette et nyt tilbud i Langå til borgere med autismespektrumforstyrrelser i det eksisterende plejehjem i Langå. Tilbuddet er etableret og består af botilbuddene Bredgade og Svalegangen med 8 almene boliger, 7 midlertidige boliger efter servicelovens § 107 og 1 permanent bolig efter servicelovens § 108.

I forbindelse med oprettelsen af tilbuddet skulle der ske et delvist frikøb af de almene plejeboliger, da flere af boligerne skulle overgå til boliger efter servicelovens §107/§108 og eksisterende gæld i boligerne skulle indfries. Dertil skulle omsorgsområdet løbende overføre 1 mio. kr. til socialområdet. Disse midler skulle i en periode medgå til at afvikle den resterende gæld, og ville herefter forblive på socialområdet.

Boligerne skulle derudover renoveres og ombygges til målgruppen.

Byrådet godkendte den 7. december 2020 (sag 489) frigivelse af anlægsmidler på 3 mio. kr. til ombygning af det tidligere plejehjem til et bo- og aktivitetstilbud for borgere med autismespektrumforstyrrelser. I samme sag blev frikøb af boligareal godkendt.

På socialudvalgets møde den 10. maj 2021 (sag 55) blev licitationsresultatet fremlagt. Licitationsresultatet overskred anlægsbevillingen og udvalget godkendte på den baggrund, at en del af overskuddet fra bolighandlingsplanen finansierede en tillægsbevilling til anlægsprojektet. Den 13. juni 2022 (sag 252) godkendte byrådet en tillægsbevilling på netto 0,982 mio. kr.

Den samlede anlægsbevilling til autismetilbuddet i Langå var efter byrådets møde den 13. juni 2022 netto 3,982 mio. kr.

<b>Balance (1.000 kr.)</b>	<b>Udgifter</b>	<b>Indtægter</b>	<b>Netto</b>
Anlægsbevilling godkendt den 07-12-2020 pkt.489	3.000		3.000
Tillægsbevilling godkendt den 13-06-2022 pkt.252	4.682	-3.700	982
Anlægsbevillinger i alt	7.682	-3.700	3.982
Forbrug i alt	6.898	-1.841	5.057
<b>Afvigelse</b>	<b>784</b>	<b>-1.859</b>	<b>-1.075</b>
Procentafvigelse	10%	50%	-27%

I den godkendte anlægsbevilling indgik også flere indtægter, da forskellige tiltag vedrørende nødvendigt vedligehold og renovering blev finansieret af andre midler. Det medførte, at der var der flere finansieringskilder, hvilket blandt andet omfattede Ejendomsservice, opsparede midler i de frikøbte boliger, Lejerbo og overførte driftsmidler fra omsorgsområdet.

Anlægsregnskabet viser en merudgift på 1,075 mio. kr. Det skyldes en fejl i beregningsgrundlaget for anlægsprojektet, da en indtægt på 1 mio. kr. blev indregnet både i forbindelse med frikøbet samt i selve anlægsprojektet. Derfor udviser regnskabet et underskud efter de sidste forhold vedrørende indtægter for de forskellige tiltag blev opgjort og håndteret i 2024.

Underskuddet foreslås dækkes af de midler, som omsorgsområdet skulle overføre til socialområdet i forbindelse med beslutningen om oprettelse af autismitilbuddet i Langå. Der er overført 1 mio. kr. fra omsorgsområdet siden året 2020, og der er sket afdrag på gælden fra 2021-2024. Fra 2025 er budgettet indarbejdet i socialområdets driftsbudget. Dette skete ifm. budgetlægningen for 2022-2025. På den baggrund foreslås det, at 1,075 mio. kr. af de varige driftsmidler ifm. oprettelse af tilbuddet i Langå dækker den manglende finansiering i anlægsregnskabet.

## **Økonomi**

Det foreslås, at den manglende indtægt på netto 1,075 mio. kr. finansieres ved at overføre 1,075 mio. kr. fra socialområdets driftsbevilling tilbud til børn, unge og voksne med særlige behov til anlægsprojektet i 2024. Derved dækkes underskuddet af autismitilbuddet i Langå af de ekstra midler, der tilgår driften efter 2024, hvor restgælden er afdraget, og jf. beslutning i budgetaftalen for budget 2019-2022 om autismitilbuddet i Langå.

# Punkt 147: Anlægsbevilling til medborgerhus i de nyopførte bygninger på Neptunvej

27.00.00-A00-86-23

## Resumé

Byrådet godkendte den 21. maj 2024, at de nyopførte bygninger på Neptunvej anvendes til medborgerhus. Siden har en følgegruppe på socialområdet arbejdet med indretningen, og der er indhentet priser på ombygning af medborgerhuset.

Der søges nu om en anlægsbevilling på 21,123 mio. kr. I bevillingen tages der højde for, at alle anlægsudgifter til de nyopførte bygninger på Neptunvej påhviler Randers Kommune, og ikke er omfattet af regler for støttet byggeri.

Derudover indgår udgifter til omdannelse af de nyopførte bygninger til medborgerhus samt enkelte tiltag i udviklingsplanen for området ved medborgerhuset. Der søges om en højere anlægsbevilling end tidligere estimeret, bl.a. pga. udgifter til standsning af byggeriet samt højere ombygningsudgifter. I det tilfælde at byggetilladelsen påklages, vil arbejderne på byggepladsen først blive påbegyndt, hvis Planklagenævnet stadfæster Randers Kommunes byggetilladelse.

## Indstilling

Forvaltningen indstiller til byrådet via socialudvalget og økonomiudvalget,

1. at der gives rådighedsbeløb på 16,915 mio. kr. i 2024 til de nyopførte bygninger på Neptunvej finansieret af afsatte midler indenfor den samlede ramme af Boligplan II.
2. at der gives yderligere rådighedsbeløb på 4,125 mio. kr. i 2025 til omdannelse af de nyopførte bygninger på Neptunvej til medborgerhus finansieret af afsatte midler indenfor den samlede ramme af Boligplan II.
3. at der gives yderligere rådighedsbeløb på 0,083 mio. kr. i 2025 kr. til enkelte tiltag i udviklingsplan finansieret af afsatte midler indenfor den samlede ramme af Boligplan II.
4. at der gives anlægsbevilling svarende til de afsatte rådighedsbeløb i pkt. 1-3 på i alt 21,123 mio. kr. til medborgerhus på Neptunvej.
5. at anlægsbevillinger vedrørende 10 almene handicapboliger og servicearealer ved Neptunvej lukkes, således der sker tilbageførsel af tidligere godkendte bevillinger samt at afholdt forbrug overføres til den nye anlægsbevilling, jf. pkt. 4.

## Beslutning

1. at indstilles godkendt med 4 stemmer for, 1 stemme imod og 2 tog forbehold. Imod stemte Bjarne Overmark. Frida Valbjørn Christensen og Henriette Malland tog forbehold.
2. at indstilles godkendt med 4 stemmer for, 1 stemme imod og 2 tog forbehold. Imod stemte Bjarne Overmark. Frida Valbjørn Christensen og Henriette Malland tog forbehold.
3. at indstilles godkendt med 4 stemmer for, 1 stemme imod og 2 tog forbehold. Imod stemte Bjarne Overmark. Frida Valbjørn Christensen og Henriette Malland tog forbehold.
4. at indstilles godkendt med 4 stemmer for, 1 stemme imod og 2 tog forbehold. Imod stemte Bjarne Overmark. Frida Valbjørn Christensen og Henriette Malland tog forbehold.
5. at at indstilles godkendt med 4 stemmer for, 1 stemme imod og 2 tog forbehold. Imod stemte Bjarne Overmark. Frida Valbjørn Christensen og Henriette Malland tog forbehold.

## Sagsfremstilling

Byrådet besluttede den 21. maj 2024, at de nyopførte bygninger på Neptunvej skal omdannes til medborgerhus med en brugerdrevet café og offentlige tilgængelige aktiviteter (sag 220). Medborgerhuset vil bestå af et hovedhus og fem klyngehuse. Hovedhuset skal bl.a. bruges til en brugerdrevet café og offentlige tilgængelige aktiviteter. Derudover skal klyngehuse virke som aktivitets-hotspots, hvor nogle af husene i dagtimerne som udgangspunkt vil være reserverede til dags- og aktivitetstilbud inden for socialområdet. Andre af husene kan i dagtimerne være indrettet med fremskudte aktiviteter mv.

De fem klyngehuse vil være tilgængelige for omverdenen via et bookingsystem.

I denne sag søges der om anlægsbevilling til det samlede projekt vedrørende medborgerhuset. Anlægsbevillingen vil omfatte rådighedsbeløb til følgende:

- Finansieringen af, at de nyopførte bygninger overgår til Randers Kommune, da bygningerne ikke - som tidligere forudsat, da bygningerne skulle anvendes som botilbud - er omfattet af regler for støttet byggeri
- Omdannelsen til medborgerhus
- Enkelte tiltag i udviklingsplanen, som socialområdets Boligplan II skal finansiere

Alle de forventede udgifter til medborgerhuset, inkl. allerede afholdte udgifter, samles i én anlægsbevilling for medborgerhuset på i alt 21,123 mio. kr. De enkelte rådighedsbeløb i anlægsbevillingen uddybes nedenfor.

Der er endnu ikke givet en byggetilladelse. Når byggetilladelsen er givet, vil der være klagefrist på 4 uger til Planklagenævnet. I det tilfælde at byggetilladelsen påklages, vil arbejderne på byggepladsen først blive påbegyndt, hvis Planklagenævnet stadfæster Randers Kommunes byggetilladelse. Herved minimeres risikoen for bygherre, da der ikke afholdes væsentlige udgifter til færdiggørelse og ombygning, inden klageinstansen har vurderet, om byggeriet er indenfor lokalplanens anvendelsesbestemmelse. Det vil være nødvendigt at afholde udgifter til den fortsatte standsning af arbejderne, indtil byggeriet kan påbegyndes. Det betyder, at der fortsat vil være udgifter til projektet. Hertil kommer, at der skal indgås en betinget kontrakt med entreprenøren, der tilsiger, at entreprenøren først kan fortsætte færdiggørelse og ombygning af bygningerne på Neptunvej, hvis Planklagenævnet stadfæster Randers Kommunes byggetilladelse, samt at kontrakten bortfalder, hvis Planklagenævnet giver medhold i en evt. klage.

Det er fortsat forvaltningens vurdering, at Planklagenævnet stadfæster byggetilladelsen med baggrund i den tidligere juridiske vurdering (jf. sag 220 på byrådet den 21. maj 2024).

#### **Rådighedsbeløb til de nyopførte bygninger på Neptunvej**

Da de nyopførte bygninger på Neptunvej overgår til at være medborgerhus, er anlægsprojektet ikke omfattet af regler for støttet byggeri som tidligere forudsat. I anlægsbevillingen skal der korrigeres for, at byggeriet ikke lånefinansieres, der indbetales ikke beboerindskud, og der udbetales ikke servicearealtilskud fra staten.

Derudover skal Udbetaling Danmark tage stilling til en anmodning fra Randers Kommune om kompensation til den eksisterende støttede boligafdeling på Neptunvej for det areal, som anvendes til medborgerhus. Det har også betydning for projektets økonomi.

De sidste arbejder i bygningerne afventer færdiggørelse. I forbindelse med standsningen af arbejderne på byggepladsen har der tillige været ekstra udgifter. I øjeblikket afholdes der udgifter på ca. 16.000 kr. månedligt for standsning af arbejderne på byggepladsen. Hertil kommer forbrugsudgifter for de tomme bygninger. Når arbejdet med omdannelsen til medborgerhus påbegyndes, og de sidste arbejder i bygningerne kan færdiggøres, ophører udgifterne for standsning af arbejderne på byggepladsen.

Tidligere er den forventelige udgift til de nyopførte bygninger opgjort til i alt ca. 15,712 mio. kr. i sag på socialudvalget den 30. maj 2024 (sag 78).

Til denne opgørelse skal der korrigeres for ekstraarbejder samt udgifter i forbindelse med standsning af arbejderne. I seneste budget- og bevillingskontrol ved Randers Kommunes forretningsførende rådgiver er det samlede forventede forbrug på anlægsprojektet opgjort til ca. 16,878 mio. kr. Det foreslås på den baggrund, at rådighedsbeløbet fastsættes til 16,915 mio. kr., så der tages højde for udgifter vedr. standsning i november og december 2024.

Der er fortsat usikkerhed om enkelte anlægsudgifter, blandt andet vedrørende grundarealet, der aktuelt er anslået til 0,868 mio. kr.

Hvis byggetilladelsen påklages til Planklagenævnet, kan der komme ekstra udgifter til standsning. Udgifterne anslås på nuværende tidspunkt til ca. 100.000 kr., men opgøres nærmere, når de konkrete udgifter og tidsperspektiv for behandling af klage er kendt.

#### **Rådighedsbeløb til omdannelse til medborgerhus**

Udgifterne til ombygningen til medborgerhuset er tidligere i sag på socialudvalget den 30. maj anslået til 1,469 mio. kr. (sag 78). Beløbet omfattede dengang ca. 0,8 mio. kr. til etablering af parkeringspladser og afskærmende beplantning samt lukning af brandvej samt 0,7 mio. kr. til ombygning/tilpasning af boligerne til andet formål.

Siden har en følgegruppe på socialområdet arbejdet med at tilpasse indretningen af bygningerne og udearealerne til den nye anvendelse. Dette omfatter blandt andet indretning af café samt aktivitetsrum i hovedhuset og ændringer i

rumfordeling og andre bygningsmæssige tilpasninger i aktivitetshusene, så der er skabt muligheder for forskellige typer af aktiviteter i bygningerne.

Der har desuden været inspirationsture, og forvaltningen har afholdt møder med andre forvaltninger om, hvordan medborgerhuset kan give grobund for en bred anvendelse af publikumsorienterede aktiviteter for borgere m.fl., blandt andet i lokalområdet.

Den ændrede anvendelse af bygningerne har større betydning for økonomien end tidligere forudsat, hvilket også har betydet, at tidsplanen for det samlede projekt er ændret. Da det tidligere estimat på 1,469 mio. kr. blev anslået, var der ikke et fuldstændigt overblik over, hvilke arbejder der konkret skulle gennemføres for at skabe de rette rammer for medborgerhuset. Siden har fagpersonale i følgegruppen defineret det nærmere indretningsbehov med henblik på at sikre de nødvendige faglige løsninger for borgerne. Det har krævet større tilpasninger i ruminddelingerne og de tekniske arbejder i forbindelse hermed end tidligere forudsat. For eksempel medfører ændringerne tilpasning af VVS, elinstallation og ventilationsinstallationer i aktivitetshusene. Ændringerne i installationerne kommer som følge af ændringer til ruminddelingerne i aktivitetshusene. Ændringerne har dels været nødvendige i forhold til den fremtidige anvendelse som medborgerhus, dels som følge af ændringen fra beboelse til erhverv. Der stilles f.eks. krav om forrum til toiletrum i erhvervsbyggeri. Udendørs skal der også laves flere ændringer end parkering og beplantning. Det omfatter bl.a. ændret indretning med hegn, skur og stiforløb. Hertil kommer krav om belysning og el-ladestander. Alle ændringer medfører at prisen for ombygning inkl. rådgivning og andre omkostninger i alt andrager 4,025 mio. kr.

Der har i forbindelse med indhentning af priser ved entreprenøren været fokus på at finde besparelser med henblik på at mindske den ekstra økonomi til omdannelsen efter det stod klart, at det afsatte beløb på 1,469 mio. kr., ikke var tilstrækkelig. I vedlagte bilag fremgår en oversigt over prisen for ombygningen på de 4,025 mio. kr. Prisen er inklusive besparelserne i projektet.

Ud over midler til ombygning afsættes der en ramme på 0,100 mio. kr. til inventar i forbindelse med indretning af aktivitetshuse samt til café. Samlet andrager udgifterne til omdannelse til medborgerhus 4,125 mio. kr.

### **Rådighedsbeløb til tiltag i udviklingsplan for området**

I sagen vedrørende den fremtidige anvendelse af de nyopførte bygninger på Neptunvej på byrådets møde den 21. maj 2024 blev forslag til udarbejdelse af udviklingsplan for området omkring Neptunvej fremlagt (sag 220). Herunder at der skulle prioriteres midler til finansiering af 1. fase via socialområdets Boligplan II, og at der på anden vis søges tilvejebragt finansiering til de trafikikkerheds-mæssige initiativer, f.eks. via puljemidler under miljø- og teknikudvalget. Et flertal godkendte dette med bemærkning om, at byrådet forventer, at der i forbindelse med den næste prioritering af rammen til sikre skoleveje mv. afsættes midler til nyt fortov i den ene side af Merkurvej fra hovedsti til Tritonvej samt ny krydsningshelle på Merkurvej.

Siden er der arbejdet med at kvalificere udviklingsplanen i følgegruppen på socialområdet, og der er en dialog med Udvikling, Teknik og Miljø om muligheden for at realisere de tiltag, der ikke finansieres af socialområdets Boligplan II.

I sagen der blev behandlet af byrådet på mødet den 21. maj 2024, fremgår det, at socialområdets Boligplan II skal finansiere tiltag for i alt 0,195 mio. kr. Heraf er delposter for afskærmende beplantning og lukning af brandvej med i ovennævnte rådighedsbeløb til omdannelse til medborgerhus, hvorfor der resterer udførelse af tiltag indenfor socialområdets Boligplan II for 0,083 mio. kr. til nyt afmærket gangareal og nye skærmende træer.

Der søges om, at rådighedsbeløb på 0,083 mio. kr. indgår i anlægsbevillingen. Det skal bemærkes, at der endnu ikke er indhentet priser på de konkrete tiltag.

Parkering ved medborgerhuset er omfattet af rådighedsbeløbet på 4,125 mio. kr. til omdannelse af medborgerhus.

For de tiltag, der forudsættes finansieret af eksempelvis puljemidler under Miljø og Teknik, er status, at nyt fortov på den ene side af Merkurvej samt krydsningshelle på Merkurvej forventes etableret i løbet af 2025.

Derudover analyseres der lige nu på bedre krydsningsmulighed af Marsvej. Der er ikke aktuelt fastlagt nogle løsninger, og når der foreligger en løsning, vil det være nødvendigt at prioritere midler hertil inden igangsættelse.

Hertil kommer, at tiltag i fase 2 vedr. nyt læskur ved eksisterende busstoppested på Merkurvej samt begrønning af bælte på den anden side af Neptunvej ikke er igangsat, og der er endnu ikke truffet gensidig aftale om parkering ved nabogrund.

## **Økonomi**

Der oprettes en samlet anlægsbevilling på 21,123 mio. kr. til medborgerhuset på Neptunvej med tilhørende rådighedsbeløb.

Derudover lukkes de eksisterende anlægsbevillinger vedrørende de nyopførte almene boliger og servicearealer på Neptunvej. Det medfører en tilbageførsel af bevillinger, der er godkendt den 12. september 2022 (sag 304) og den 30. januar 2023 (sag 3).

Forbruget på de anlægsbevillinger, der lukkes, flyttes til den nye anlægsbevilling. I den forbindelse skal der afløftes moms på den del, der tidligere vedrørte de nyopførte almene boliger.

Til Boligplan II tilbageføres rådighedsbeløb på 3,315 mio. kr., hvilket afspejler det beløb, der oprindeligt blev bevilliget fra boligplanen. Dette beløb indgår i finansieringen af det nye anlægsprojekt.

I forhold til den nye anlægsbevilling på 21,123 mio. kr. er der tale om ekstra udgifter på i alt 17,808 mio. kr. Disse udgifter finansieres af Boligplan II. Dækningen af de ekstra udgifter sker dels via tilførslen af beløb på 6,5 mio. kr. til Boligplan II i Budget 2025-2028 som følge af nettotabet for Neptunhus. Dels dækkes de ekstra udgifter ved ændringer i andre projekter under Boligplan II. Socialudvalget, økonomiudvalget og byrådet behandler desuden på samme møde en sag vedrørende revision af Boligplan II en opdatering af økonomien for boligplanen. Heraf fremgår det, at der på sigt kan være et mindre underskud i boligplanen på 1,35 mio. kr. i forhold til den afsatte ramme. Der arbejdes med at kommende projekter etableres billigere end forudsat for at indhente underskuddet.

## **Bilag**

Økonomisk oversigt Medborgerhus Neptunvej 2.pdf

# Punkt 148: Kriterier og proces for uddeling af § 18 midler i 2025

27.00.00-G01-67-24

## Resumé

Hvert år fordeler socialudvalget § 18 midler til støtte af frivilligt socialt arbejde. Socialudvalget har på møde den 7. november 2024 besluttet, at forvaltningen skal fremlægge forslag til kriterier i pointsystem på møde den 28. november 2024. Kriterierne skal danne grundlag for socialudvalgets fordeling af § 18 midler den 6. marts 2025.

## Indstilling

Forvaltningen indstiller til socialudvalget

1. at drøfte og beslutte kriterier for bevillingen af § 18 midler i 2025, herunder om socialudvalget ønsker at anvende model A, B eller C.
2. at godkende processen for § 18 midler i 2025, herunder godkende at forvaltningen til socialudvalgsmødet den 6. marts 2025 fremlægger forvaltningens vurdering af de modtagne ansøgninger. Forvaltningen vil desuden til socialudvalgsmødet den 6. marts 2025 fremlægge to forslag til økonomisk fordeling.

## Beslutning

1. at: godkendt model B med 1-årig fordeling.
2. at godkendt.

## Sagsfremstilling

### Baggrund

Det følger af servicelovens § 18, at kommunerne skal samarbejde med frivillige sociale foreninger og organisationer. Som en del af samarbejdet er kommunerne forpligtet til årligt at afsætte et beløb til støtte af frivilligt socialt arbejde. Det følger desuden af bestemmelsen, at kommunen selv fastsætter rammerne for samarbejdet. Det er således op til den enkelte kommune at vedtage til hvilke formål og inden for hvilke rammer, kommunen vil yde § 18- støtte. Kommunen kan beslutte at reservere en del af den samlede støtte til bestemte organisationer, foreninger eller projekter som flerårig støtte, hvis det vurderes, at der er behov for at sikre kontinuitet i støtten. Kommunen kan desuden beslutte, at der prioriteres støtte til bestemte områder og/eller aktiviteter fra år til år. Det forudsætter dog, at dette meldes klart ud i forbindelse med ansøgningsrunden. Hvis der er uudnyttede midler i § 18 puljen, kan det overføres til efterfølgende år.

### § 18 kriterier 2025

Forvaltningen har nedenfor oplyst 3 pointsystemer med forskellig kombination af kriterier. Socialudvalget har mulighed for at lade et af pointsystemerne danne grundlag for fordelingen af § 18 midler i 2025. Det er i alle 3 modeller for pointsystem en grundlæggende forudsætning for at modtage § 18 midler, at målgruppen er socialt udsatte borgere - børn som voksne - i Randers Kommune. Det betyder, at ansøgninger afvises, hvis målgruppen ikke er socialt udsatte borgere i Randers Kommune.

### Model A

Model A er en videreførelse af pointsystemet med dertilhørende kriterier fra fordelingen af § 18 midler i 2024, bortset fra at kriteriet "geografi" er udskiftet med et kriterium om "økonomisk fællesskab med landsorganisation". Model A bygger dermed på følgende 5 kriterier:

- Målgruppe
- Indsats
- Antal borgere der får gavn af indsatsen
- Udgiftstype
- Økonomisk fællesskab med landsorganisation.

Model A er uddybet i bilag A.

Hvis en ansøgning opfylder de grundlæggende forudsætninger, vurderes ansøgningen ud fra de fem kriterier. Hver ansøgning tildeles en score mellem 0 og 2 point pr. kriterium, hvormed en ansøgning maksimalt kan tildeles 10 point. Ansøgninger tildeles 2 point, hvis kriteriet vurderes fuldt opfyldt, 1 point ved delvist opfyldt, og 0 point hvis kriteriet ikke er opfyldt. Dog er der i kriteriet om økonomisk fællesskab med landsorganisation kun mulighed for at modtage enten 0 eller 2 point.

### **Model B**

Model B viderefører de fem kategorier fra model A suppleret med et kriterium om "graden af frivillighed i indsatsen". Model indeholder dermed følgende 6 kriterier:

- Målgruppe
- Indsats
- Graden af frivillighed i indsatsen
- Antal borgere der får gavn af indsatsen
- Udgiftstype
- Økonomisk fællesskab med landsorganisation.

Model B er uddybet i bilag B.

Hvis en ansøgning opfylder de grundlæggende forudsætninger, vurderes ansøgningen ud fra de seks kriterier. Hver ansøgning tildeles en score mellem 0 og 2 point pr. kriterium, hvormed en ansøgning maksimalt kan tildeles 12 point. Ansøgninger tildeles 2 point, hvis kriteriet vurderes fuldt opfyldt, 1 point ved delvist opfyldt, og 0 point hvis kriteriet ikke er opfyldt. Dog er der i kriteriet om økonomisk fællesskab med landsorganisation kun mulighed for at modtage enten 0 eller 2 point.

### **Model C**

Model C indeholder 5 ud af 6 kriterier fra model B. Modsat model B indeholder model C ikke et kriterium for et økonomisk fællesskab med landsorganisationen. Model C indeholder dermed følgende 5 kriterier:

- Målgruppe
- Indsats
- Graden af frivillighed i indsatsen
- Antal borgere der får gavn af indsatsen
- Udgiftstype.

Model C er uddybet i bilag C.

Hver ansøgning tildeles en score mellem 0 og 2 point pr. kriterium, hvormed en ansøgning maksimalt kan tildeles 10 point. Ansøgninger tildeles 2 point, hvis kriteriet vurderes fuldt opfyldt, 1 point ved delvist opfyldt, og 0 point hvis kriteriet ikke er opfyldt.

### **Øvrige forhold**

Det er fælles for model A, B og C, at ansøgerkredsen for § 18 midler er frivillige foreninger, patientforeninger, støtteforeninger, pårørendeforeninger og fonde. Uanset valg af model vil de frivillige foreninger i forbindelse med ansøgningsprocessen vil blive bedt om at svare fyldestgørende og præcist på spørgsmålene i ansøgningskemaet, således det kan vurderes, om ansøgningen opfylder de opstillede kriterier. Alle ansøgninger vil blive vedlagt som bilag til sagsfremstillingen til socialudvalgsmødet den 6. marts 2025.

### **Proces for behandling af § 18**

På socialudvalgsmøde den 19. oktober 2020 (sag 107) besluttede udvalget, at ansøgningsfristen for §18 skal ligge fast hvert år den 1. februar.

Det foreslås, at forvaltningen i forbindelse med mødet den 6. marts 2025 har foretaget en vurdering af i hvilken grad ansøgningen opfylder de af udvalget fastlagte kriterier.

Forvaltningen foreslår desuden, at forvaltningen i forbindelse med mødet den 6. marts 2025 kommer med to forslag til en økonomisk fordelingsmodel.

## Mulighed for at ansøge til 2-årige indsatser

Flere kommuner har god erfaring med at fordele §18 midlerne til 2-årige indsatser. Nogle af fordelene ved uddeling til 2-årige indsatser er, at foreningen kan udvikle mere omfattende indsatser, idet en 2-årig bevilling sikrer mere økonomisk forudsigelighed og stabilitet hos foreningen. Dette kan konkret gøres ved, at ansøgningerne gives point og dermed også en økonomisk fordeling ud fra det første år, hvortil der ansøges om midler. Dette videreføres til år 2, dog justeret og med forbehold ift. den aktuelle økonomiske ramme.

## Økonomi

Til fordeling i 2025	Beløb
Afsat til § 18 midler i 2025	1.928.000 kr.
Underskud fra fordeling i 2024	-30.000 kr.
<b>I alt til fordeling den 6. marts 2025</b>	<b>1.898.000 kr.</b>
Hertil kommer midler til SAM, jf. budget 2023-2026	575.000 kr.

## Bilag

Bilag A -Model A

Bilag B -Model B

Bilag C -Model C

# Punkt 149: Rammeaftale på det specialiserede socialområde 2025-2026

27.00.00-G01-81-24

## Resumé

Kommunerne og Region Midtjylland indgår hvert andet år en rammeaftale om samarbejdet på det specialiserede socialområde. Formålet med rammeaftalen er at sikre fælles principper for styring og udvikling på tværs af kommuner og region. Kommune Kontakt Rådet (KKR) har fremsendt udkast til Rammeaftale for perioden 2025-2026 til politisk behandling i de 19 kommuner og regionen i Region Midtjylland.

## Indstilling

Forvaltningen indstiller til Byrådet via børne- og familieudvalget, socialudvalget og økonomiudvalget,

1. at Rammeaftale på det specialiserede socialområde godkendes.

## Beslutning fra Børne- og familieudvalget , den 26. november 2024, punkt 91:

1. Godkendt.

## Beslutning

1. at indstilles godkendt.

## Sagsfremstilling

Kommunerne og Region Midtjylland indgår hvert andet år en rammeaftale om samarbejdet på det specialiserede socialområde. Formålet med rammeaftalen er at sikre fælles principper for styring og udvikling på tværs af kommuner og region. Rammeaftale 2025-2026 er udarbejdet i en dialog mellem de 19 kommuner og Region Midtjylland, som har haft mulighed for at komme med indspil til rammeaftalens udviklingsområder undervejs. Dette har skabt et afsæt for fælles indsats og rammer på det specialiserede socialområde.

KKR Midtjylland har på møde den 19. november 2024 godkendt udkast til Rammeaftale 2025-2026 og anbefaler, at rammeaftalen godkendes i de midtjyske byråd og i regionsrådet.

Rammeaftalen 2025-2026 og følgebrev er vedlagt sagsfremstillingen.

### Fælles faglige udviklingsområder

Rammeaftalen har fokus på faglig udvikling, og indeholder et samlet skøn over behovet for pladser og tilbud. Overordnet set tilkendegiver de midtjyske kommuner, at de oplever sammenhæng mellem behovet for specialiserede tilbud og det samlede udbud af tilbud.

I Rammeaftale 2025-2026 er udviklingsområderne:

- Mental sundhed og psykiatri
- Borgere borgere med komplekse udfordringer
- Overgangen fra børne- og ungeområdet til voksenområdet

Kommunerne og regionen er enige om at taksterne ikke kan stige i aftaleperioden.

### Politisk behandling i Randers Kommune 2024

Høring i Udsatterrådet og Handicaprådet den 19-28. november

Børne- og familieudvalget den 26. november

Socialudvalget den 28. november

Økonomiudvalget den 9. december

Byrådet den 16. december

Rammeaftalen skal være godkendt af alle parter inden 1. januar 2025.

## **Økonomi**

Kommunerne og regionen i Region Midtjylland er enige om at taksterne ikke må stige i aftaleperioden.

## **Bilag**

Rammeaftale 2025-26

Følgende til udkast til Rammeaftale 2025-26

# Punkt 150: Afrapportering om fornyet behandling af Central Udmelding om udviklingshæmning med dom

27.00.00-G01-81-24

## Resumé

Social- og Boligstyrelsen udsendte den 22. november 2023 en anmodning om fornyet behandling af den centrale udmelding (CU) vedr. borgere med udviklingshæmning og dom med behov for anbringelse i sikret afdeling til fornyet behandling i kommunerne. Baggrunden for styrelsens anmodning var en fortsat bekymring for udfordringer på det eksisterende tilbud Kofoedsminde med de fysiske og faglige rammer ift. at imødekomme behovet på landsplan. Dertil mente styrelsen, at der var behov for at sikre forsyningen af højt specialiserede pladser med et nyt sikret tilbud placeret i Vestdanmark. Kommunerne skal præsentere en fælles samlet løsning til styrelsen senest den 31. december 2024.

Styregruppen bag den fælleskommunale afrapportering konkluderer, at der ikke er et aktuelt behov for at bygge et vestdansk sikret tilbud. Styregruppen påpeger desuden, at kommunerne ikke oplever, at det er et problem, at det eneste sikrede tilbud til borgere med domstype 1 er beliggende på Lolland og udgøres af Kofoedsminde. Det er styregruppens vurdering, at der på baggrund af de seneste års udvikling ikke er udfordringer med kvaliteten på tilbuddet. I afrapporteringen præsenteres en udviklingsmodel, som peger på flere løsninger og muligheder for at sikre, at kapaciteten i første omgang imødekommer behovet for sikrede pladser frem til 2035.

KKR-Midtjylland anbefaler, at godkende afrapporteringen, som skal fremsendes til Social- og Boligstyrelsen senest den 31. december 2024.

## Indstilling

Forvaltningen indstiller til byrådet via socialudvalget og økonomiudvalget,

1. at afrapporteringen på den centrale udmelding godkendes.

## Beslutning

1. at indstilles godkendt.

## Sagsfremstilling

I 2019 bad styrelsen med en Central Udmelding (CU) første gang kommunerne (i regi af de fem KKR-områder) om at forholde sig til udfordringerne på det sikrede tilbud Kofoedsminde. Målgruppen på Kofoedsminde er borgere med udviklingshæmning, der har begået alvorlig kriminalitet, og som er anbragt efter domstype 1 og domstype 2, samt i varetægtssurrogat.

På baggrund af CU'en i 2019 meldte kommunerne tilbage til styrelsen, at man havde tillid til Kofoedsmindes håndtering af opgaven. I styrelsen er man dog fortsat af den opfattelse, at der er problemstillinger på Kofoedsminde, der skal håndteres. Styrelsens vurdering er baseret på data indhentet medio 2022.

Styrelsen har derfor den 22. november 2023 udsendt en CU vedr. borgere med udviklingshæmning og dom til fornyet behandling i kommunerne. Her beder styrelsen om, at kommunerne fremlægger en samlet koordineret løsning til borgerne i målgruppen. Herunder med bedst mulig sammenhæng til den øvrige tilbudsstruktur samt faglige forhold. Styrelsen beder endeligt kommunerne om at beskrive en samlet løsning for etablering af et sikret tilbud i Vestdanmark.

## Afrapportering som besvarelse af den fornyede behandling

Til udarbejdelsen af en samlet og koordineret besvarelse har der på tværs af de fem rammeaftalesekretariater været nedsat en administrativ styregruppe og arbejdsgruppe. Der i forbindelse med udarbejdelse af afrapporteringen indsamlet aktuel og uddybende viden både kvantitativt (opdateret data vedr. borgere på Kofoedsminde, medarbejdersammensætning mm.) og kvalitativt (via interviews og møder).

Hovedkonklusionen i afrapporteringen er, at der ikke er behov for at bygge et sikret tilbud i Vestdanmark til borgere med udviklingshæmning og dom med behov for anbringelse i sikret afdeling. Styregruppen er på baggrund af de opdaterede

data og udviklingsplaner således uenig i, dels at Kofoedsminde ikke har de fysiske og faglige rammer ift. at dække behovet for sikrede pladser på landsplan, dels at forsyningen bør sikres via etablering af et tilbud i Vestdanmark. De faglige rammer på Kofoedsminde vurderes således at være tilfredsstillende. Styregruppen redegør desuden for, at udvidelsesmuligheder på Kofoedsminde kombineret med andre tiltag (uddybet nedenfor) ikke nødvendiggør etableringen af et sikret tilbud i Vestdanmark.

Styregruppen har afdækket udviklingen i belægningen på Kofoedsminde fra 2014-23. Udviklingen viser, at det stort set i alle årene har været nødvendigt at øge antallet af pladser. Væksten i antallet af borgere med domstype 1, domstype 2 og borgere i varetægtssurrogat har dog været forskellig, så den er mest markant for borgere i varetægt og dernæst for borgere med domstype 2.

Det er styregruppens vurdering, at der er behov for at udvide kapaciteten af § 108-pladser til borgere med domstype 2 til anbringelse i åbent tilbud. Udover at denne målgruppe er størst, så kan disse borgere bo andre steder end i tilknytning til Kofoedsminde og dermed med mulighed for at være tættere på de nærområder, de kommer fra. En øget kapacitet vil ligeledes bidrage til muligheden for at skabe et øget flow på pladserne på Kofoedsminde. Det er aktuelt vurderingen på Kofoedsminde, at 15 borgere kan udsluses fra Kofoedsminde. Derved vil presset på Kofoedsminde mindskes. Det er tillige styregruppens vurdering, at der med et fokuseret arbejde på udvikling af faglige metoder og et tættere samarbejde mellem kommunerne og Kofoedsminde er potentiale for højere grad af udslusning end det niveau, der har været kendetegnende de seneste år. Styregruppen ser gerne, at styrelsen deltager i dette faglige udviklingsarbejde.

Styregruppen foreslår også, at der kigges nærmere på de økonomiske incitamenter, der knytter sig til placeringen af borgere med domstype 2 på Kofoedsminde. Kofoedsminde finansieres i dag via en objektiv finansiering. Styregruppen foreslår, at alle borgere med en domstype 2, fremover skal være takstfinansieret. Det er forventningen, at det kan understøtte flowet. En nærmere takstmodel er ikke beskrevet i afrapporteringen, men vil skulle udarbejdes særskilt.

Styregruppen anbefaler også, at der indledes en dialog med staten om udviklingen i antallet af borgere i varetægtssurrogat på Kofoedsminde. Denne målgruppe har været i kraftig vækst i perioden. Det er styregruppens vurdering, at den alternative placering af disse borgere er i tilknytning til statsfængslerne og dermed en statslig opgave. Såfremt Kofoedsminde ikke skal rumme borgere i varetægtssurrogat mindskes presset selvsagt tilsvarende.

Da det i forbindelse med styregruppens arbejde og dialog med Region Sjælland, der er driftsherre for Kofoedsminde, er blevet afdækket, at der er sket en betydelig faglig udvikling, ligesom der eksisterer aktuelle udviklingsplaner og yderligere udviklingsmuligheder i området omkring Kofoedsminde, fremlægger styregruppen en grundmodel med to trin. Grundmodellen forventes både at kunne imødekomme kapacitetsudfordringerne frem til 2035 og opfylde de faglige krav til højt specialiserede tilbud:

Trin 1 dækker over udvidelse af pladser på Kofoedsminde samt øget udslusning af borgere med domstype 2 fra sikrede pladser på Kofoedsminde til åbne SEL § 108 tilbud frem til 2035. Dermed håndteres stigningen i pladsbehovet inden for de eksisterende rammer på Kofoedsminde.

Trin 2 dækker et forslag om at udvide kapaciteten på SEL § 108-tilbud med 20 pladser til målgruppen af borgere med udviklingshæmning og dom med behov for anbringelse i et åbent tilbud. Flere § 108-pladser skal bidrage til, at flere i målgruppen anbringes her fremfor på en sikret plads.

Af centrale præmisser for styregruppens anbefalinger gælder følgende:

- 1) Finansieringen af alle borgere med domstype 2 ændres fra objektiv finansiering til takstfinansiering.
- 2) Øget samarbejde om udslusning af borgere fra Kofoedsmindes sikrede pladser.
- 3) Staten skal afsætte puljer til finansiering af etablering af de nye pladser og byggeriet skal friholdes fra anlægsloftet. Derudover skal kommunerne tilføres økonomi til drift af det øgede antal domsanbragte.

Idet Social- og Boligstyrelsen har bedt kommunerne beskrive, hvordan et vstdansk sikret tilbud kan etableres, har styregruppen i tillæg hertil udarbejdet et sådant forslag.

Det er styregruppens anbefaling, at et eventuelt nyt sikret tilbud i Vestdanmark skal finansieres på samme måde som Kofoedsminde, hvilket indebærer objektiv finansiering gælder for beboere med en domstype 1 og i varetægtssurrogat, mens det anbefales, at beboere med en domstype 2 overgår til takstfinansiering. Styregruppen anbefaler, at et eventuelt vstdansk sikret tilbud bygges til 40 borgere for at sikre et fagligt og økonomisk rentabelt tilbud. Der estimeres en samlet anlægsudgift på 200-250 mio. Kr.

Styregruppen anbefaler en løbende tværkommunal evaluering af området i samarbejde med styrelsen og Region Sjælland, der er driftsherre for Kofoedsminde.

Bilag: Afrapportering på SBST anmodning om fornyet behandling af CU borgere med udviklingshæmning og dom med behov for anbringelse i sikret afdeling

## **Økonomi**

Der er ingen økonomiske konsekvenser ved beslutningen.

## **Bilag**

Afrapportering fornyet behandling CU udviklingshæmning og dom

## Punkt 151: Sagsstyringsliste pr. 22. november 2024

00.22.00-P35-1-23

### Resumé

Oversigt over forventede sager til socialudvalgs mødet den 9. januar 2025.

### Indstilling

Forvaltningen indstiller til socialudvalget,

1. at orienteringen om de forventede sager til næste udvalgs møde tages til efterretning.

### Beslutning

1. at taget til efterretning.

### Sagsfremstilling

Der er p.t. planlagt følgende sager til socialudvalgs mødet den 9. januar 2025:

Opdatering af kompetenceplan
Tema for socialudvalget i 2025
Projekt "Naturvært og naturvenner som metode til flere naturbaserede fællesskaber for psykisk sårbare voksne"
Orientering om klage vedrørende omdannelse af bofællesskab på Nordstjernen Helsted
Evaluerings af omlægning til ICM indsatsen

### Økonomi

Der er ingen økonomiske konsekvenser ved beslutningen.

## **Punkt 152: Gensidig orientering.**

00.22.00-P35-1-23

### **Indstilling**

Gensidig orientering.

### **Beslutning**

Orientering om handicapdag den 3. december 2024.